



SÄHKÖASENNUSALAN KANNATTAVUUS 2016



Tuomas Sauliala



Sähkö- ja teleurakoitsijaliitto STUL ry on sähköisen talotekniikan edunvalvonnan asiantuntija, vahva vaikuttaja ja johtava tiedon tuottaja.

STUL työskentelee yli 3 000 jäsenyrityksensä ja koko alan hyväksi 50 oman asiantuntijan ja kattavan yhteistyöverkostonsa kanssa.

STUL edistää vastuullisuutta eli yhteistyötä, läpinäkyvyyttä, reilua kilpailua ja korkeaa eettisyyttä kaikessa toiminnassa.

STUL omistaa kaksi palveluyhtiötä, Sähköinfo Oy:n ja Henkilö- ja yritysarviointi SETI Oy:n.

Tietoja liitosta: www.stul.fi

Liiton jäsenet: www.urakoitsija.fi

Alan uutiset ja muuta tietoa: Sähköala.fi



Mikko Käkälä



Sähköinfo Oy tarjoaa sähköisen talotekniikan yrityksille ja henkilöstölle tuotteita ja palveluja toiminnan laadukkaaseen harjoittamiseen sekä osaamisen kehittämiseen ja ylläpitämiseen.

Sähköinfon valikoimaan kuuluvat tietokansiot ja -kortistot, ohjelmistot, ammattilehdet ja -kirjallisuus sekä koulutukset – myös verkkokursseina. Koulutuksissa käy vuosittain noin 5 000 urakoitsijaa, asentajaa ja toimihenkilöä.

Vuosittain Sähköinfo Oy julkaisee kymmenkunta sähköistysalan kirjaa. Alan tärkeimmät ammattilehdet ovat uutislehti Sähkömaailma ja tekninen aikakauslehti Sähköala. Yhtiö tarjoaa myös lakiasiain palveluja.

Sähköinfo Oy kustantaa Sähkötietokortistoa ja julkaisee lomakkeita sekä painettuna että verkkolomakkeina, ylläpitää ja myy hinnoiteltuja työkaluja ja tarjouslaskentatietokantaa.

Tiedot Sähköinfo Oy:n tuotteista ja palveluista: www.sahkoinfo.fi



Henkilö- ja yritysarviointi SETI Oy palvelee osaamisen todentamisessa tarjoten mm. pätevyys- ja sertifiointipalveluja sekä välittää sähköalalle tarpeellisia muiden kustantajien tuotteita.

Tiedot SETI Oy:n tuotteista ja palveluista: www.seti.fi

Kannen kuva: Mikko Käkälä

Raportin saa veloituksetta Sami Pilkkikankaalta, sami.pilkkikangas@stul.fi

Balance Consulting toteuttaa Sähkö- ja teleurakoitusijaliiton kannattavuustutkimuksen tänä vuonna ensimmäistä kertaa. Sähkö- ja teleurakoitusijaliiton jäsenyrityksistä on tehty kannattavuustutkimuksia jo vuosikymmeniä. Kannattavuustutkimuksessa selvitetään STUL ry:n jäsenyritysten kannattavuuden ja taloudellisen aseman kehitystä.

Sähköasennusalan kannattavuustutkimus perustuu Sähkö- ja teleurakoitusijaliiton jäsenyritysten uusimpiin tilinpäätöstietoihin. Vuotta 2016 koskeneessa tutkimuksessa käsiteltiin 677 yritystä, joiden yksinomaisena tai pääasiallisena toimialana oli sähköasennus. Tutkittavien yritysten tilinpäätöstiedot on tallennettu Balance Consultingin tilinpäätöstietokantaan yritysten virallisista tilinpäätöksistä, jotka on saatu joko suoraan tutkimukseen osallistuneilta yrityksiltä tai Kaupparekisteristä 30.6.2017 mennessä. Tilinpäätöstiedot on oikaistu Yritystutkimus ry:n ohjeistuksen mukaisesti vertailukelpoisuuden varmistamiseksi.

Tutkimuksessa käsitellään sekä osake- että henkilöyhtiöitä. Tämän vuoden tutkimukseen saatiin vain neljän henkilöyhtiön tilinpäätöstiedot, joten niiden vuotta 2016 koskevat tiedot eivät välttämättä ole vertailukelpoisia tai täysin luotettavia kuvaamaan ryhmän yleistä kannattavuuskehitystä. Osakeyhtiöitä tutkimuksessa käsiteltiin 673 kappaletta vuoden 2016 osalta, joten niiden osalta tulokset ovat tilastollisesti päteviä.

Katsauksen lopussa Luvussa 10 on esitetty tunnuslukujen laskentakaavoja ja tulkintaohjeita. Niiden avulla tunnusluvut kertovat lukijalle enemmän informaatiota ja samalla tulkinta helpottuu.

Tutkimuksen ovat laatineet yritystutkijat Ossi Paanala ja Jukka Palo. Tilinpäätösanalyysit tutkimuksessa käsiteltävistä yrityksistä ovat tehneet tilinpäätösanalyytikot Jonna Jyrkiäinen, Mikko Laaksonen ja Mervi Lehtinen.



Balance Consulting tuottaa luotettavia talousanalyyskejä yritysjohdolle, talousjohdolle, yrittäjille ja asiantuntijoille. Analysoimme kaikki taloudellisesti merkittävät suomalaisyritykset. Analyysit paljastavat kohdeyrityksen taloudelliset vahvuudet, heikkoudet, kehityssuunnat ja riskit. Balance Consulting on osa Alma Talent Oy:tä, joka on Alma Median tytäryhtiö.

www.balanceconsulting.fi

balance@balanceconsulting.fi

Sisällys

1	Johdanto.....	1
2	Tutkimusaineisto ja tulosten esittäminen.....	2
3	Toiminnan laajuus ja tehokkuus	4
3.1	Liikevaihto.....	4
3.2	Henkilöstö	5
3.2.1	Liikevaihto henkilöä kohden.....	5
3.2.2	Jalostusarvo henkilöä kohden	6
3.2.3	Henkilöstökulut henkilöä kohden	6
4	Kannattavuus.....	7
4.1	Kannattavuuden kehitys	7
4.2	Käyttökate	8
4.3	Rahoitustulos ja nettotulos	9
4.4	Sijoitetun pääoman tuotto.....	11
5	Taloudellinen asema	13
5.1	Taloudellisen aseman kehitys.....	13
5.2	Vakavaraisuus	13
5.3	Maksuvalmius	15
6	Yritysten taloudellinen asema yleisten ohjearvojen perusteella	20
6.1	Kannattavuus yleisten ohjearvojen perusteella	21
6.2	Vakavaraisuus yleisten ohjearvojen perusteella.....	22
6.3	Maksuvalmius yleisten ohjearvojen perusteella.....	23
7	Tulokset alueittain.....	24
8	Kumulatiivinen kustannus- ja taserakenne	27
8.1	Kustannusrakenne	27
8.2	Taserakenne.....	28
9	Yhteenveto	30
10	Tunnuslukujen laskentakaavat ja tulkinta	31

Liite 1 Balance Tilasto: Sähkö- ja teleurakointialan yritykset

1 Johdanto

Liikevaihdot lievässä kasvussa

STUL:n jäsenyritysten liikevaihtotaso on kasvanut keskimäärin vain hieman viimeisten neljän vuoden aikana. Tätä edelsi kolmen vuoden nopeamman kasvun vaihe vuosina 2010-2012. Vuoden 2016 osalta keskimääräinen sähköasennusalan yritys ylsi 2,7 prosentin kasvuun. Parhaaseen yritysneljänneksen kuuluvien yritysten liikevaihto kasvoi vähintään viidenneksen, mutta huonoimman neljänneksen osalta liikevaihto kutistui yli 13 prosenttia. Kaikkien kvartiilien raja-arvo kuitenkin nousi hieman vuodesta 2015, joten kehitys on ollut suotuista.

Tehokkuuden osalta taso säilyi kokonaisuudessaan suunnilleen edellisvuoden tasolla vuonna 2016. Kokoluokkien osalta kehityksessä on havaittavissa jonkin verran hajontaa. Keskimäärin henkilöä kohden tuotettu liikevaihto on ollut kasvussa ainoastaan yli 10 miljoonan euron liikevaihdon yritysten ryhmässä.

Kannattavuuden kehityksessä hajontaa

Keskimäärin tutkimuksessa käsiteltyjen yritysten kannattavuus on parantunut vuodesta 2015. Kannattavuus oli keskimäärin hyvällä tasolla kaikkien kokoluokkien yrityksillä lukuun ottamatta pienintä alle 500 tuhannen euron liikevaihdon luokkaa, jolla taso oli tyydyttävä. Tulosperusteisen kannattavuuden mediaanitaso parani hieman edellisestä vuodesta yhdessä yläkvartiilin rajan kanssa. Alakvartiilin raja jatkoi kuitenkin laskuaan. Kehitys on siis eriytynyt paremmin ja huonommin kannattavien yritysten välillä, ja noin 25 prosenttia yrityksistä tuotti tappiota vuonna 2016.

Sijoitetun pääoman tuotto jatkoi kymmenen vuoden tarkastelujakson trendinomaista laskua myös vuonna 2016 kaikilla tarkastelluilla kvartiilirajoilla. Kun kehitystä verrataan tulosperusteiseen kannattavuuteen, voidaan päätellä, että tuloksen saavuttamiseksi tarvitaan aiempaa enemmän pääomaa.

Taloudellinen asema edelleen erinomaisella tasolla

Tarkasteluyritysten pidemmän aikavälin vaihteleva kannattavuuskehitys ei ole heijastunut taseisiin. Yritysten keskimääräinen vakavaraisuus on säilynyt lähes muuttumattomana jo yli kymmenen vuoden ajan. Omavaraisuusasteella mitattuna mediaanitaso on ollut tasaisesti 50 prosentin tienoilla. Tyyppillisesti suuremmilla yrityksillä omavaraisuusaste on pieniä verrokkeja matalampi, ja tämä on havaittavissa myös sähköasennusalalla läpi koko tarkastelujakson.

Maksuvalmius on keskimäärin erinomaista. Quick ration mukaan yli yhden suuruinen arvo kertoo rahoitusomaisuuden kattavan lyhytaikaiset vastuut. Kannattavuusanalyysin yrityksistä yli 75 prosenttia saavuttaa vähintään yhden suuruisen arvon.

Myyntisaamisten ja ostovelkojen kiertoaikaa verrattaessa huomataan, että niiden kehitys on vahvasti sidoksissa toisiinsa. Tutkituilla yrityksillä kiertoaajat ovat pidentyneet vuonna 2016 edellisvuodesta. Keskimäärin myyntisaamisten kiertoaika on hieman ostovelkojen kiertoaikaa pidempi, joten yritysten saamiset eivät tuloudu aivan yhtä nopeasti kuin ostovelat tulevat maksettua. Tämä ero tulee kattaa muulla rahoituksella.

2 Tutkimusaineisto ja tulosten esittäminen

Kannattavuustutkimuksessa käsiteltiin vuoden 2016 osalta 673 osakeyhtiötä ja 4 henkilöyhtiötä, joiden yksinomainen tai pääasiallinen toimiala oli sähköasennus. Yritysten tilinpäätökset on oikaistu yleisten yritystutkimusperiaatteiden mukaisesti. Omistajan palkkakorjausta ei ole tehty, vaikka omistaja olisi ottanut palkkansa kokonaan tai osittain osinkoina tai yksityisottoina.

Tutkimusraportissa sähköasennusalan yritysten tulokset on esitetty kaikkia yrityksiä kuvaavan mediaanin lisäksi jaettuna pienempiin osajoukkoihin sekä kokoluokan että sijainnin mukaan. Kullekin osajoukolle on laskettu sitä kuvaava mediaaniarvo tarkasteltavasta tunnusluvusta.

Taulukko 2-1 Tutkimusaineiston yritysten lukumäärä

Yritysten lukumäärä	2008	2009	2010	2011	2012	2013	2014	2015	2016
Osakeyhtiöt	310	329	379	441	518	626	803	849	673
Henkilöyhtiöt	25	24	23	22	16	11	10	10	4
Yritysten lukumäärä liikevaihdon mukaan									
<0,5 M€	43	58	89	112	141	216	356	403	315
0,5-1,0 M€	49	59	68	74	111	123	148	144	99
1,0-5,0 M€	167	159	167	188	197	211	223	227	180
5,0-10,0 M€	19	20	22	28	25	35	31	34	24
>10,0 M€	42	44	46	54	59	58	64	65	59
Alueen mukaan									
Uusimaa	104	108	123	147	166	196	254	278	225
Lounais-Suomi	72	81	96	113	135	172	229	237	180
Itäinen Suomi	68	71	80	90	110	126	154	163	122
Läntinen Suomi	43	44	53	60	67	83	97	102	73
Pohjois-Suomi	33	36	40	46	55	66	88	93	77

Raportin taulukoissa tutkimustulokset on esitetty erikseen osakeyhtiöistä ja henkilöyhtiöistä. Henkilöyhtiöitä saatiin mukaan tutkimukseen vuoden 2016 osalta vain neljä, joten tuloksiin on syytä suhtautua varauksella pienen havaintomäärän takia. Tämän takia kaikkia tunnuslukuja ei voida esittää henkilöyhtiöistä. Yleisesti mediaani toimii keskilukuna sitä paremmin, mitä suurempi havaintomäärä on kyseessä.

Henkilöyhtiöissä on varsin tavallista, että omistaja tai omistajat eivät nosta yhtiöstä palkkaa vaan ottavat osuutensa yhtiöön kertyneistä varoista yksityisottoina. Yksityisotot eivät rasita yrityksen tuloista samalla tavoin kuin palkanmaksu, mikä parantaa kannattavuuden tunnuslukuja. Koska omistajan palkkakorjausta ei ole tehty, osakeyhtiöiden ja henkilöyhtiöiden tulokset eivät ole täysin vertailukelpoisia; niiden tunnuslukujen arvot eroavat huomattavasti toisistaan. Verouudistus ja pääomatulojen alhainen verokanta ansiotulojen verotukseen verrattuna ovat edistäneet osingonjakoa, mikä on jossakin määrin vähentänyt osakeyhtiöiden ja henkilöyhtiöiden eroja.

Liikevaihtoluokkiin yritykset on luokiteltu sen mukaan, mikä yrityksen liikevaihto kunakin vuonna on ollut. Näin ollen tietty yritys voi kuulua eri luokkaan eri vuosina.

Tutkimustuloksia tulkittaessa on otettava huomioon, että kaikista yrityksistä ei ole ollut käytettävissä tilinpäätöstietoja koko tarkastelujaksolta ja tästä syystä yritysjoukot eri vuosina eroavat toisistaan. Tästä aiheutuva mahdollista lievää epätasaisuutta tarkasteltaessa joidenkin tunnuslukujen kehitystä usean vuoden aikavälillä ei pidetä tutkimusjoukon suuren koon takia merkittävänä.

Aineistosta on laskettu mediaanit sekä ylä- ja alakvartiilit. Mediaani on suuruusjärjestykseen asetetun aineiston keskimäinen arvo. Aineistosta 50 % on siten mediaania suurempia ja 50 % mediaania pienempiä. Mediaani usein kuvaa aineiston keskimääräistä arvoa paremmin kuin aritmeettinen keskiarvo. Yläkvartiili on arvo, jota suurempia on 25 % aineistosta ja alakvartiili vastaavasti arvo, jota pienempiä on 25 % aineistosta. Tähti (*) merkintä taulukoissa tarkoittaa, että tuloksen esittäminen ei ole tarkoituksenmukaista aineiston vähälukuisuuden vuoksi tai tulos ei ole laskettavissa.

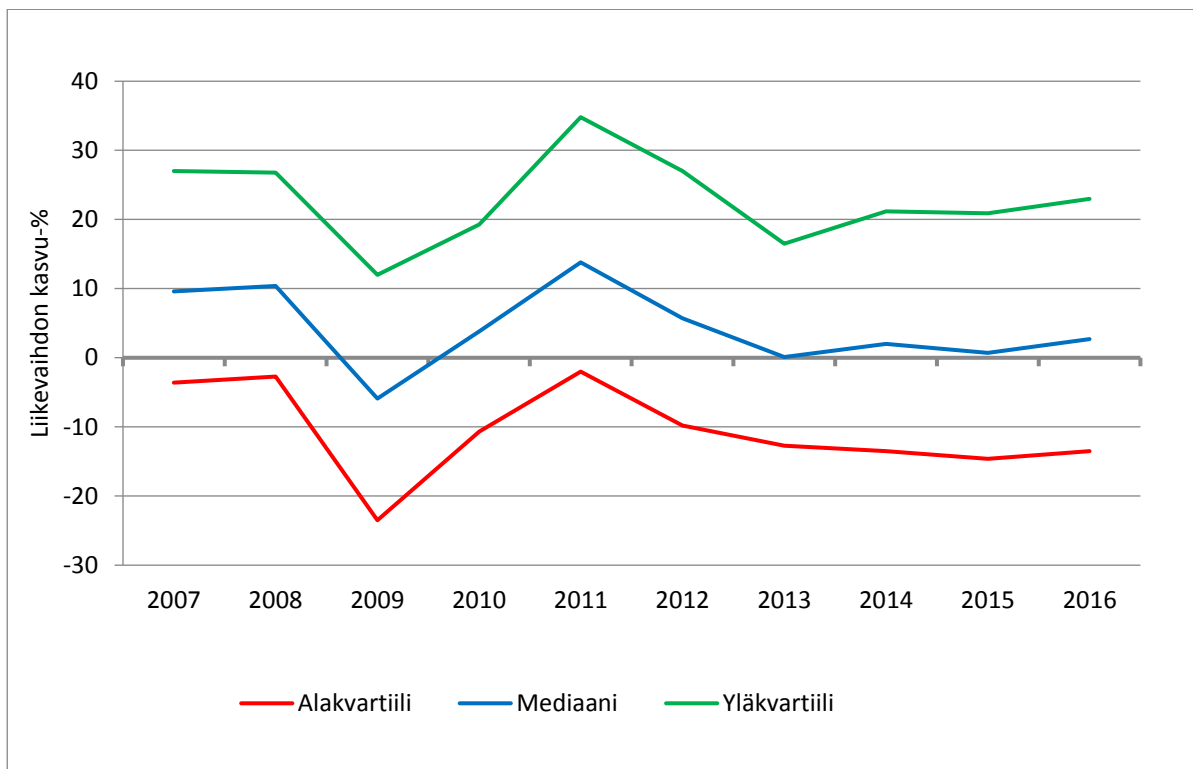
3 Toiminnan laajuus ja tehokkuus

Taulukko 3-1 Yritysten toiminnan laajuus ja tehokkuus, mediaani

1 000 €	2010	2011	2012	2013	2014	2015	2016	Keski-arvo
Liikevaihto	1 500	1 442	1 190	909	639	614	598	985
Henkilöstö keskimäärin	22	22	19	17	15	10	9	16
Liikevaihto/hlö	122	133	133	130	129	125	122	128
Liikevaihto/hlö yritysten liikevaihdon mukaan								
<0,5 M€	84	89	95	91	96	94	85	91
0,5-1,0 M€	105	112	117	108	111	120	116	113
1,0-5,0 M€	115	124	125	124	128	128	127	124
5,0-10,0 M€	144	151	156	148	156	162	158	153
>10,0 M€	148	168	172	174	182	187	202	176

3.1 Liikevaihto

Kuva 3-1 Yritysten liikevaihdon kasvu-%



Kannattavuustutkimuksessa tarkasteltujen yritysten liikevaihdon mediaani vuonna 2016 oli 598 tuhatta euroa. Liikevaihdon kasvun mediaani oli 2,7 prosenttia, kun se edellisvuonna oli vain 0,7 prosenttia. Liikevaihdon kasvun mediaanin ollessa niukasti positiivinen voidaan todeta, että hieman yli 50 prosentilla tutkimukseen osallistuneista yrityksistä liikevaihto kasvoi ja vastaavasti lähes 50 prosentilla laski. Yksittäisten jäsenliikkeiden liikevaihtomuutokset ovat nykyisin melko pieniä johtuen todennäköisesti osittain valmistusasteen mukaisen tulouttamisen yleistymisestä. Tällöin liikevaihto

kertyy tasaisesti verrattuna aikaisempaan käytäntöön, jolloin urakat tuloutettiin vasta niiden valmistuttua kokonaan. Kokonaisuudessaan tämä ei vaikuta kannattavuusanalyysin mediaanilukujen tulkinnaan.

Taulukosta 3-1 voidaan havaita liikevaihdon mediaanin pienentyneen tutkimusjakson aikana merkittävästi. Tähän osaltaan vaikuttaa pienemmän kokoluokan yritysten lukumäärän lisääntyminen tutkimusaineistossa Taulukon 2-1 mukaisesti. Näin ollen yrityskoon pienentyminen liikevaihdolla mitattuna ei todellisuudessa ole niin voimakasta kuin Taulukon 3-1 luvut antavat ymmärtää.

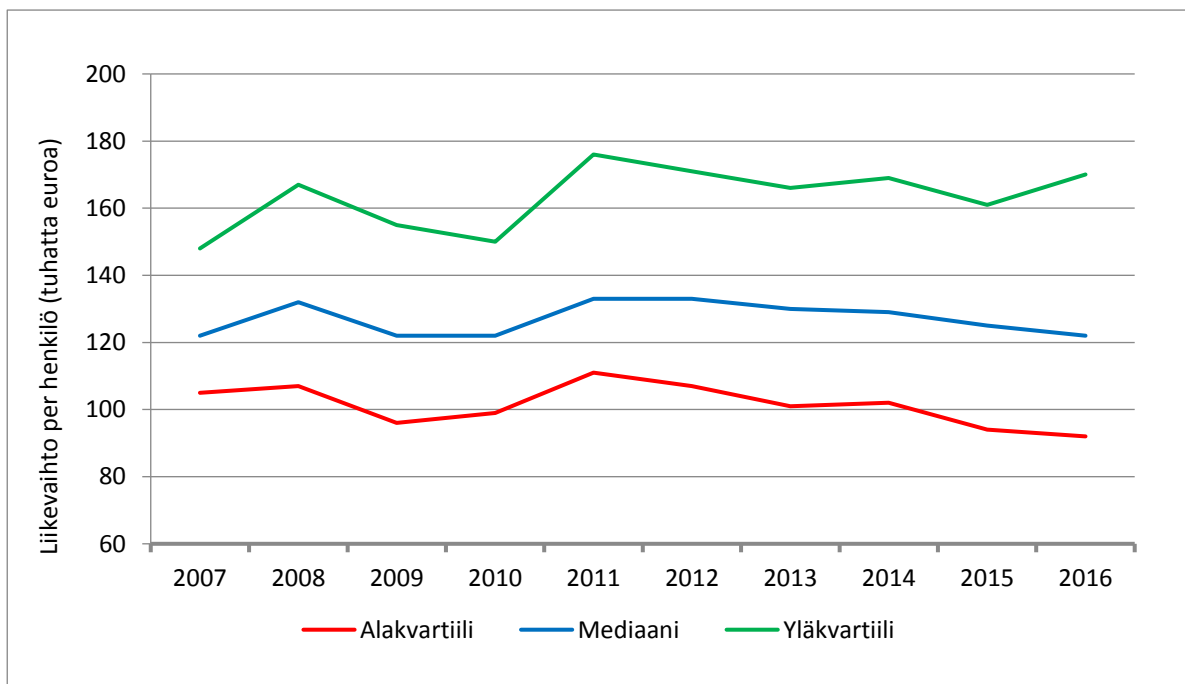
3.2 Henkilöstö

Tutkimukseen osallistuneiden yritysten henkilöstön lukumäärän mediaani vuonna 2016 oli 9. Henkilöstömäärän mediaanin muutokseen pätee sama ilmiö kuin liikevaihdon osalta, eli tutkimuksessa pienten yritysten lukumäärä on suhteessa kasvanut.

3.2.1 Liikevaihto henkilöä kohden

Liikevaihdolla henkilöä kohti arvioidaan toiminnan tehokkuutta. Menetelmä on varsin karkea, sillä tilikauden keskimääräisiin henkilöstön lukumääriin voi sisältyä epätarkkuuksia ja toisaalta tunnusluvun muutoksiin vaikuttavat myös rahanarvon muutokset. Menetelmän heikkouksista huolimatta on ilmeistä, että sähköasennusalan yritysten toiminnan tehokkuus heikkeni vuonna 2016 tehokkainta neljänestä lukuun ottamatta. Mediaaniarvo on ollut tasaisesti hienoisessa laskussa vuoden 2012 jälkeen, kuten Kuvasta 3-2 voidaan havaita.

Kuva 3-2 Yritysten liikevaihto per henkilö



Mediaaniyrityksen liikevaihto henkilöä kohti oli 122 tuhatta euroa vuonna 2016, kun se edellistilikautiona oli 125 tuhatta euroa. Viime vuosien huippuvuodet olivat 2011 ja 2012, jolloin liikevaihdon mediaani oli 133 tuhatta euroa henkilöä kohden. Henkilöä kohti lasketun liikevaihdon hajonta kasvoi viime vuonna, kun yläkvartiili kasvoi 170 tuhanteen euroon ja alakvartiili puolestaan heikkeni 94 tuhanteen euroon.

3.2.2 Jalostusarvo henkilöä kohden

Taulukko 3-2 Yritysten jalostusarvo per henkilö, mediaani

1 000 €	2010	2011	2012	2013	2014	2015	2016	Keskiarvo
Osakeyhtiöt	52	55	56	55	57	55	55	55
Jalostusarvo/hlö yritysten liikevaihdon mukaan								
<0,5 M€	46	45	42	47	41	45	39	44
0,5-1,0 M€	50	54	53	50	52	53	53	52
1,0-5,0 M€	49	55	56	55	57	55	61	55
5,0-10,0 M€	56	60	62	61	62	63	61	61
>10,0 M€	58	56	60	63	63	68	69	63

Jalostusarvo henkilöä kohden kuvaa yrityksen hankkimilleen tavaroille ja palveluille tuottamaa lisäarvoa yhtä työntekijää kohden. Näin ollen se on hyvä mittari kuvaamaan henkilöstön tehokkuutta. Keskimääräinen henkilöä kohden laskettu jalostusarvo oli vuonna 2016 55 tuhatta euroa ollen koko tarkastelujakson keskitasolla. Kokoluokkia tarkasteltaessa huomataan, että isommilla yrityksillä tehokkuus paranee. Tämä johtuu tyypillisesti siitä, että suuremmilla yrityksillä työntekijöiden toimitus ja odottelu vähenevät ja resurssit ovat siten tehokkaammassa käytössä.

3.2.3 Henkilöstökulut henkilöä kohden

Taulukko 3-3 Henkilöstökulut per henkilö, mediaani

1 000 €	2010	2011	2012	2013	2014	2015	2016	Keskiarvo
Osakeyhtiöt	44	46	48	49	49	48	49	48
Henkilöstökulut/hlö yritysten liikevaihdon mukaan								
<0,5 M€	35	35	38	41	37	36	32	36
0,5-1,0 M€	40	40	43	46	45	47	45	44
1,0-5,0 M€	42	44	47	48	50	49	50	47
5,0-10,0 M€	45	48	49	50	52	53	53	50
>10,0 M€	48	50	51	52	53	55	56	52

Henkilöstökulut/työntekijä pysyivät mediaanilukujen mukaan lähes ennallaan vuonna 2016 lukuun ottamatta pienimpiä yrityksiä, joilla ne vähenevät selvästi. Taulukon 3-3 mukaan henkilöstökulut henkilöä kohden kasvavat, mitä suuremmasta yrityksestä on kysymys.

4 Kannattavuus

Yrityksen kannattavuudella tarkoitetaan pelkistettynä yrityksen kykyä tuottaa toiminnallaan enemmän tuloja kuin tulojen tuottamiseen käytetään varoja. Toimialan kannattavuutta ja kannattavuuden kehitystä on arvioitu käyttökate-, rahoitustulos- ja nettotulosprosentilla sekä sijoitetun pääoman tuotoasteella. Verrattaessa eri yhtiömuotojen kannattavuutta on otettava huomioon, että henkilöyhtiöiden omistajat saattavat palkan nostamisen sijaan ottaa osuutensa yhtiöön kertyneistä varoista yksityisotoina. Koska yksityisotot eivät rasita yrityksen tulosta samalla tavoin kuin palkanmaksu, eivät osakeyhtiöiden ja henkilöyhtiöiden kannattavuutta kuvaavat tulokset ole täysin vertailukelpoisia.

4.1 Kannattavuuden kehitys

Kannattavuuden tunnuslukujen yleinen tarkastelu osoittaa, että kannattavuus vuonna 2016 säilyi hyvällä tasolla lukuun ottamatta pienimpiä yrityksiä (<0,5 miljoonan euron liikevaihto), joilla taso oli tyydyttävä. Vuonna 2016 kannattavuus parani kahden suurimman kokoluokan yrityksillä ja heikkeni pienemmissä yrityksissä.

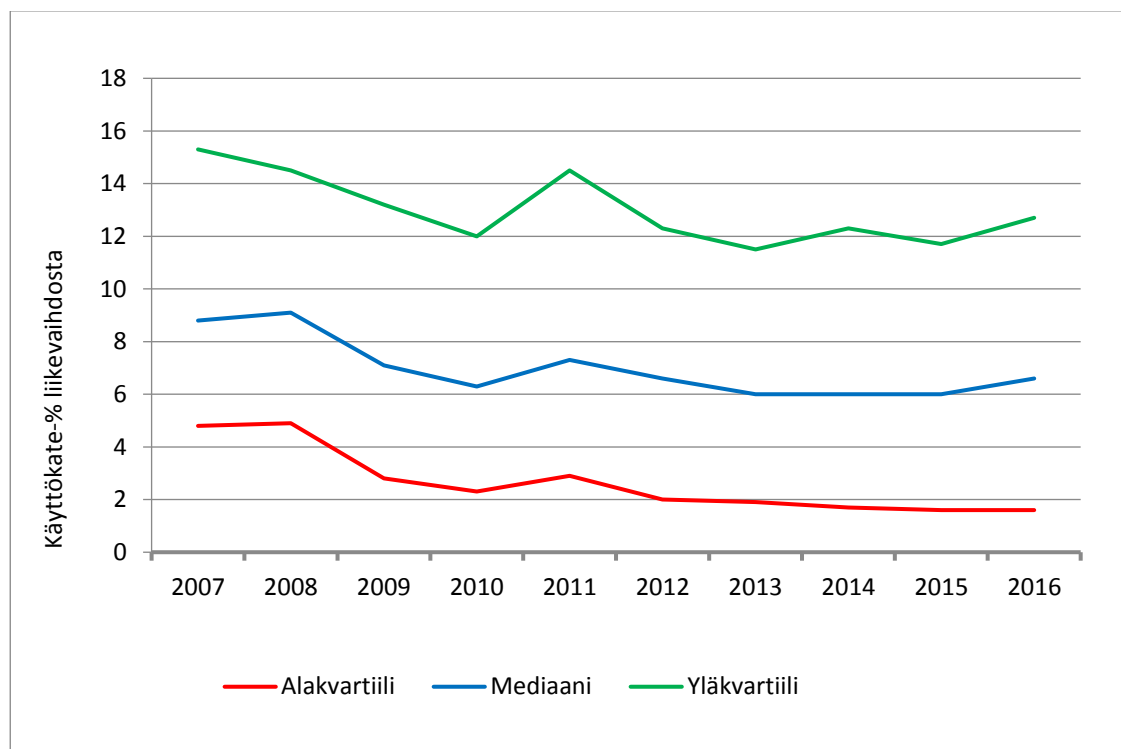
Kaikkien yhtiömuotojen ja liikevaihtoluokkien käyttökateen mediaani on vuosien 2010-2016 välillä poikkeuksetta ollut vähintään 6 prosenttia. Vuonna 2016 käyttökateprosentin mediaani ja yläkvartaali nousivat korkeimmalle tasolle vuoden 2012 jälkeen.

Vuosina 2008-2016 nettotuloksella mitattuna tappiota tekevien osuus on vaihdellut 9-26 prosentin välillä. Eniten tappiollisia yrityksiä oli vuonna 2015. Tappiota tekeviä yrityksiä oli vuonna 2016 24,8 prosenttia, joten tappiota tekevien määrä kääntyi laskuun vuodesta 2011 lähtien tapahtuneen nousujakson jälkeen. Vuonna 2011 tappiota tekeviä yrityksiä oli 16,6 prosenttia tarkasteluyrityksistä.

Kannattavuuden tunnuslukujen hajonta ylä- ja alakvartiilin erotuksella mitattuna kasvoi vuonna 2016 yhdellä prosenttiyksiköllä vuodesta 2015. Osakeyhtiöiden käyttökateen ylä- ja alakvartiilin ero vuonna 2016 oli noin 11 prosenttiyksikköä.

4.2 Käyttökate

Kuva 4-1 Yritysten käyttökate-%



Tutkimukseen osallistuneiden osakeyhtiöiden käyttökateen mediaani 6,6 prosenttia kasvoi 0,6 prosenttiyksikköä vuonna 2016 edellisen vuoden tasosta. Sähköasennusalan yritysten kannattavuus vuonna 2010 tipahti vuosien 1994-1995 tasoon. Vuonna 2011 se nousi 7,3 prosenttiin, mutta sen jälkeen trendi ollut laskeva ja vuonna 2016 päädyttiin yllämainittuun 6,6 prosenttiin.

Sähköasennusalan käyttökateen kriittisenä alarajana voidaan pitää 6 prosentin käyttökateä. Vuonna 2016 tutkimukseen osallistuneista osakeyhtiöistä 50,4 prosentilla käyttökate ylitti tämän raja-arvon. Vuodesta 2012 lähtien tämä raja on jakanut yritykset suunnilleen kahteen yhtä suureen joukkoon, tätä ennen yli kuuden prosentin käyttökateen saavuttaneita yrityksiä on ollut suhteessa selvä enemmistö.

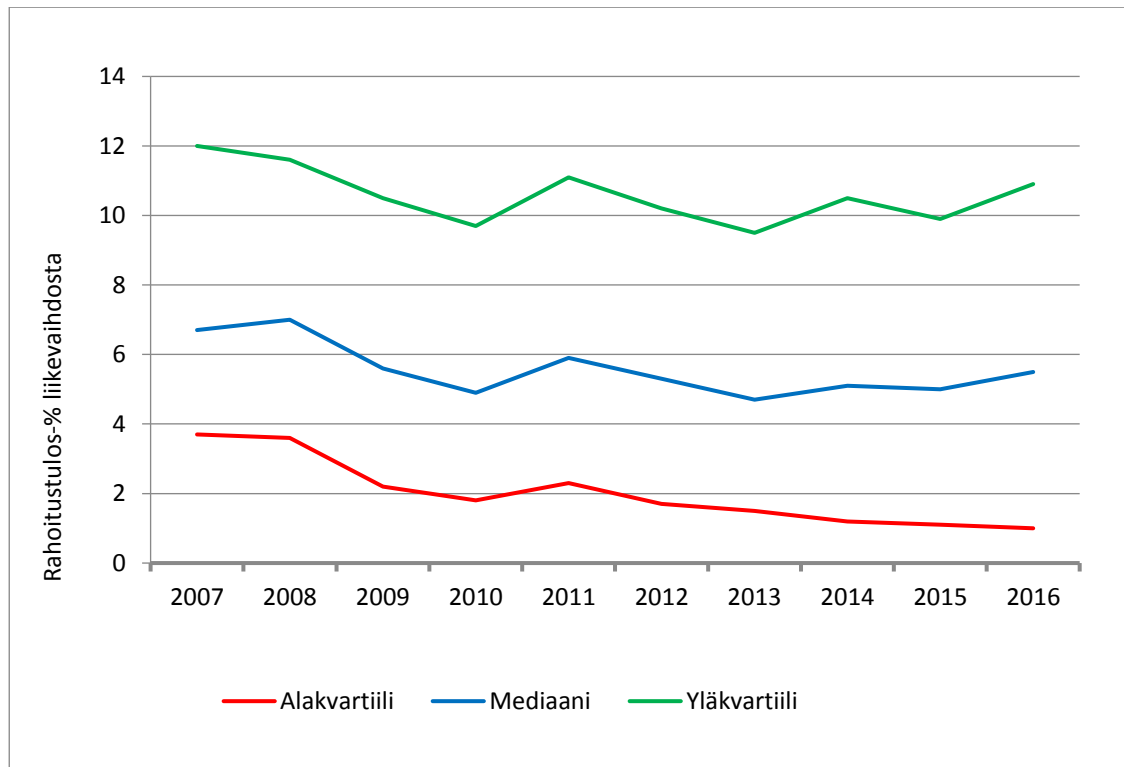
Taulukko 4-1 Yritysten käyttökate-%, mediaani

%	2010	2011	2012	2013	2014	2015	2016	Keski-arvo
Osakeyhtiöt	6,3	7,3	6,6	6,0	6,0	6,0	6,6	6,4
Henkilöyhtiöt	14,7	18,0	20,8	18,8	14,3	14,5	46,9*	21,1
Käyttökate yritysten liikevaihdon mukaan								
<0,5 M€	6,9	10,2	6,2	6,1	6,7	6,3	4,9	6,7
0,5-1,0 M€	6,0	10,2	6,8	6,7	6,7	5,5	7,1	7,0
1,0-5,0 M€	5,7	6,5	6,6	5,5	5,1	5,7	7,3	6,1
5,0-10,0 M€	8,3	6,7	7,4	5,9	6,0	7,6	5,6	6,8
>10,0 M€	7,0	4,2	5,1	6,0	5,4	6,8	6,4	5,8

Henkilöyhtiöiden käyttökateen mediaani oli vuonna 2016 47 prosenttia liikevaihdosta. Pienen havaintomäärän takia tätä ei voida pitää vertailukelpoisena lukuna. Henkilöyhtiöiden käyttökate on kuitenkin keskimäärin ollut tarkastelujaksolla selvästi osakeyhtiöitä parempi, kuten Taulukosta 4-1 on havaittavissa.

4.3 Rahoitustulos ja nettotulos

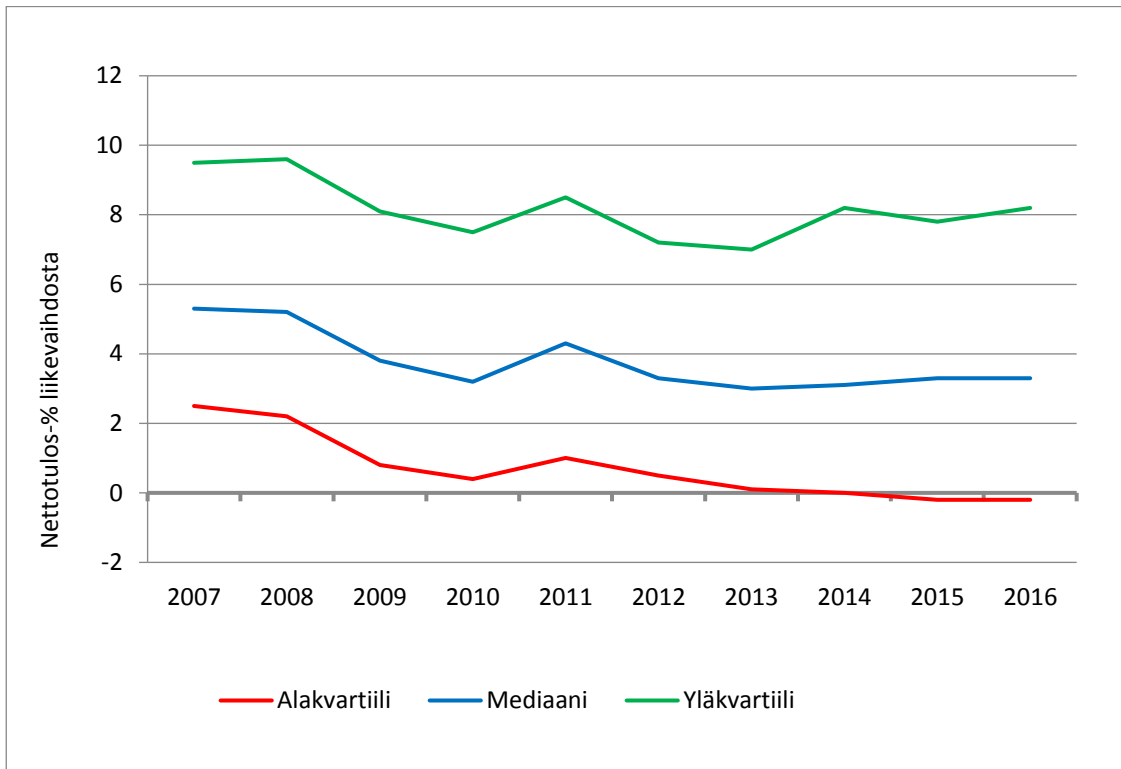
Kuva 4-2 Yritysten rahoitustulos-%



Taulukko 4-2 Yritysten rahoitustulos-%, mediaani

%	2010	2011	2012	2013	2014	2015	2016	Keski-arvo
Osakeyhtiöt	4,9	5,9	5,3	4,7	5,1	5,0	5,5	5,2
Henkilöyhtiöt	14,7	15,7	20,9	18,8	14,3	14,5	40,0*	19,8
Rahoitustulos yritysten liikevaihdon mukaan								
<0,5 M€	4,9	8,4	5,7	5,0	5,4	5,0	3,9	5,5
0,5-1,0 M€	4,9	7,6	5,4	4,8	5,5	4,4	6,1	5,5
1,0-5,0 M€	4,6	4,9	5,3	4,6	4,3	4,7	6,0	4,9
5,0-10,0 M€	6,2	5,7	5,9	4,7	5,1	6,4	4,8	5,5
>10,0 M€	5,1	3,6	4,0	4,1	4,1	5,6	5,2	4,5

Kuva 4-3 Yritysten nettotulos-%



Taulukko 4-3 Yritysten nettotulos-%, mediaani

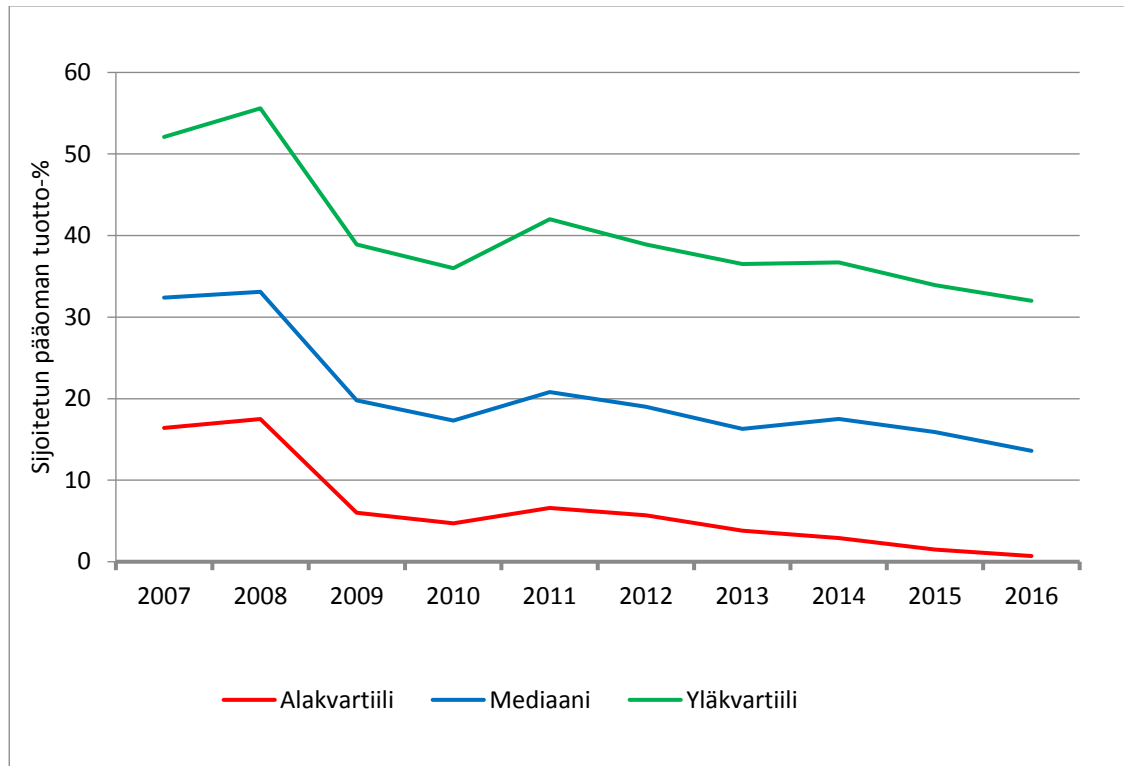
%	2010	2011	2012	2013	2014	2015	2016	Keski-arvo
Osakeyhtiöt	3,2	4,3	3,3	3,0	3,1	3,3	3,3	3,4
Henkilöyhtiöt	14,0	14,6	18,6	16,4	12,9	12,5	36,2*	17,9
Nettotulos yritysten liikevaihdon mukaan								
<0,5 M€	3,0	5,4	2,4	2,1	2,4	2,0	1,4	2,7
0,5-1,0 M€	3,1	6,3	4,1	3,3	4,4	3,1	4,1	4,0
1,0-5,0 M€	3,5	3,7	3,9	3,1	3,1	3,6	4,7	3,7
5,0-10,0 M€	4,5	4,3	4,0	3,4	3,8	5,9	3,8	4,2
>10,0 M€	2,4	1,8	2,2	3,0	2,8	3,9	3,1	2,7

Osakeyhtiöiden rahoitustulosprosentin vuoden 2016 mediaani 5,5 oli 0,5 prosenttiyksikköä edellisvuoden mediaania (5,0) korkeampi. Nettotulosprosentin mediaani osakeyhtiöillä oli 3,3 kuten edellisvuonnakin. Sekä yhtiömuodoittain että liikevaihtoluokittain tarkasteltuna rahoitustulosprosentin ja nettotulosprosentin mediaani pysyi vuonna 2016 tyydyttävällä tasolla. Heikoimman kvartiilin yritysten nettotulos oli tappiollinen vähintään 0,2 prosenttia liikevaihdosta vuonna 2016, kuten se oli edellisvuonna.

Nettotulosprosentin hajonta ylä- ja alakvartiilin välillä kasvoi hieman vuonna 2016 edellisvuoteen verrattuna, seuraten vastaavaa kehitystä rahoitustulosprosentin kanssa. Yleisesti hajonnan kasvaminen kertoo kehityksen erkaantumisesta parempien ja huonompien yritysten välillä.

4.4 Sijoitetun pääoman tuotto

Kuva 4-4 Yritysten sijoitetun pääoman tuotto-%



Kannattavuustutkimuksessa käsiteltyjen yritysten sijoitetun pääoman tuoton mediaani vuonna 2016 oli yleisten arviointiperusteiden mukaan edelleen hyvä, vaikka selvästi laskusuunnassa. Osakeyhtiöiden sijoitetun pääoman tuoton mediaani oli 13,6 prosenttia. Sijoitetun pääoman tuoton mediaani on ollut trendinomaisessa laskusuunnassa tarkastelujaksolla 2007-2016.

Taulukko 4-4 Yritysten sijoitetun pääoman tuotto-%, mediaani

%	2010	2011	2012	2013	2014	2015	2016	Keski-arvo
Osakeyhtiöt	17,3	20,8	19,0	16,3	17,5	15,9	13,6	17,2
Sijoitetun pääoman tuotto yritysten liikevaihdon mukaan								
<0,5 M€	10,5	27,6	12,8	14,3	11,4	10,3	7,6	13,5
0,5-1,0 M€	15,6	27,7	23,2	16,3	24,1	19,0	16,7	20,4
1,0-5,0 M€	20,4	20,2	22,1	17,5	19,8	21,8	23,6	20,8
5,0-10,0 M€	20,0	20,2	26,8	19,9	20,0	17,8	19,5	20,6
>10,0 M€	11,4	9,9	12,7	14,0	16,2	17,6	15,4	13,9

Kokoluokkia tarkasteltaessa huomataan, että keskimäärin isoimmat yli 10 miljoonan ja pienimmät alle 0,5 miljoonan euron liikevaihtoluokan yritykset ovat saavuttaneet tarkastelujaksoltaan selvästi keskikokoisia yrityksiä vähemmän tuottoa sijoitetulle pääomalle. Pienten yritysten osalta heikkoa

tuottoa voidaan selittää suhteessa suuremmalla pääomantarpeella suhteessa liiketoiminnan volyymeihin ja siten tuottotasoon. Suuremmilla yrityksillä puolestaan pääoman pitäisi teoriassa olla tehokkaammassa käytössä, mutta todennäköisesti koon mukanaan tuomat lisääntyneet hallinnointikustannukset laskevat pääomalle saatavaa tuottoastetta.

Vähintään 15 prosentin sijoitetun pääoman tuoton vuonna 2016 saavutti 49,8 prosenttia vertailuosakeyhtiöistä. Raja-arvon ylittäneiden yritysten määrä on tasaisesti vähentynyt tarkastelujaksolla 2008-2016, sillä vuonna 2008 yli 77 prosenttia yrityksistä ylitti 15 prosentin raja-arvon. 17 prosentilla vertailuosakeyhtiötä sijoitetun pääoman tuotto oli 5-15 prosenttia ja 33 prosentilla tuotto jäi alle 5 prosentin. Sijoitetun pääoman tuotto oli negatiivinen 22 prosentilla vertailuosakeyhtiöistä.

5 Taloudellinen asema

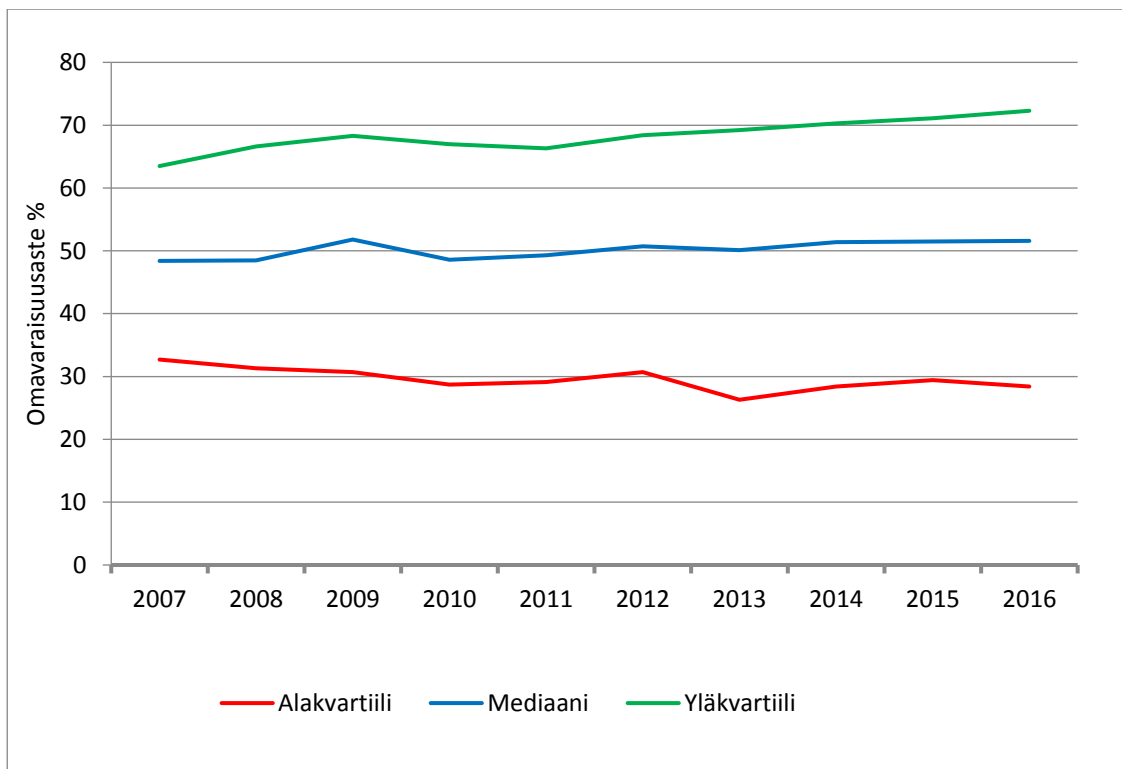
Taloudellista asemaa on arvioitu rahoitusrakenteen ja maksuvalmiuden perusteella. Rahoitusrakenteen tunnusluvut mittaavat yrityksen vakavaraisuutta ja maksuvalmiutta pitkällä aikavälillä. Vakavaraisuudella tarkoitetaan yrityksen kykyä selviytyä velvoitteistaan pitkällä aikavälillä ja yrityksen yleistä tappionsietokykyä. Maksuvalmiudella tarkoitetaan yrityksen kykyä maksaa maksunsa ajallaan ja mahdolliset käteisalennukset hyödyntäen.

5.1 Taloudellisen aseman kehitys

Sähköasennusalan yritysten keskimääräinen vakavaraisuus vuonna 2016 oli edellisen vuoden tavoin yli 50 prosentin huipputasolla omavaraisuusasteella mitattuna. Keskimääräinen maksuvalmius säilyi myös edellisen vuoden tasolla. Sekä keskimääräinen vakavaraisuus että keskimääräinen maksuvalmius olivat tasoltaan hyviä. Keskimääräinen vakavaraisuus ja maksuvalmius ovat koko tarkastelujakson pysyneet tasaisesti hyvällä tasolla.

5.2 Vakavaraisuus

Kuva 5-1 Yritysten omavaraisuusaste-%



Vuonna 2016 sähköasennusalan yritysten omavaraisuusasteen mediaani oli tutkimushistorian parhaimmistoa 51,6 prosenttia. Edellisvuoteen (51,5 %) verrattuna omavaraisuus parani marginaalisesti. Omavaraisuusasteen hajonta parhaimpien ja huonoimpien yritysten välillä on tarkastelujaksolla ollut suuri. Vuonna 2016 huonoimmalla neljäsosalla osakeyhtiöitä omavaraisuus oli noin 28 prosenttia tai

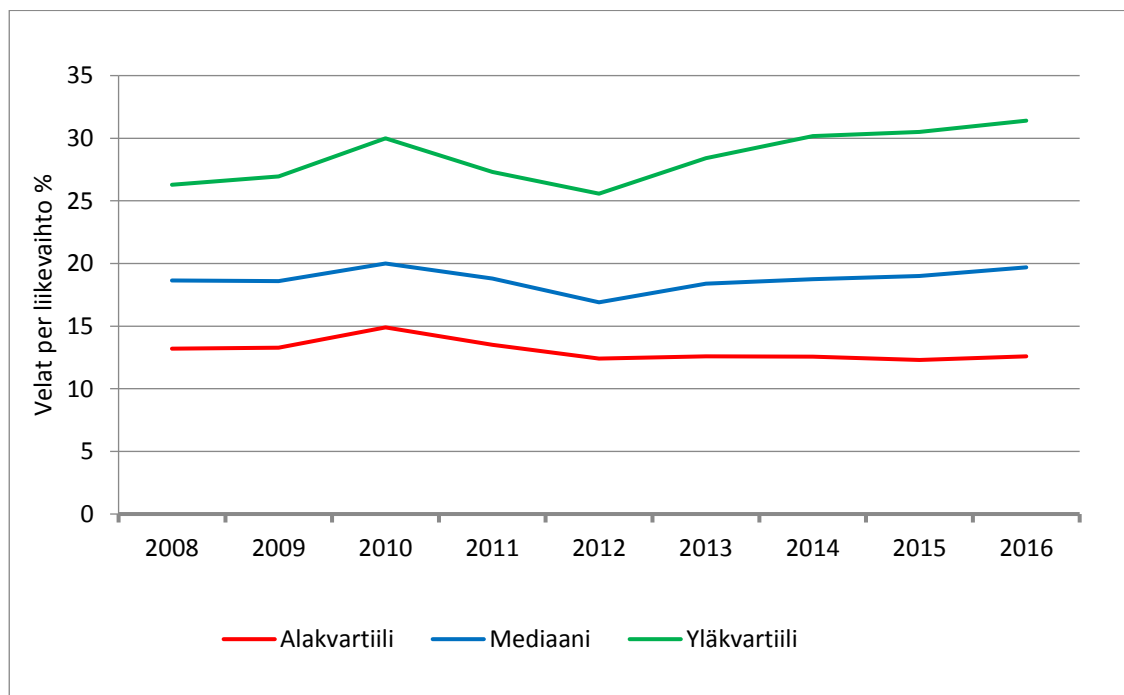
vähemmän, kun taas parhaimman neljäsosan omavaraisuus oli vähintään 72 prosenttia. Huomionarvoista on, että heikoimpaan neljännekseen putoaa jo tyydyttävää tasoa olevalla omavaraisuusasteella, ja taso on ollut sitä koko tarkasteluajanjakson ajan.

Taulukko 5-1 Yritysten omavaraisuusaste, mediaani

%	2010	2011	2012	2013	2014	2015	2016	Keski-arvo
Osakeyhtiöt	48,6	49,3	50,7	50,1	51,4	51,5	51,6	50,5
Henkilöyhtiöt	64,3	63,8	75,6	77,7	67,5	61,5	66,0*	68,1
Omavaraisuusaste yritysten liikevaihdon mukaan								
<0,5 M€	49,2	55,1	54,9	51,6	53,7	57,5	55,8	54,0
0,5-1,0 M€	52,6	59,0	57,3	50,9	55,8	51,6	56,0	54,7
1,0-5,0 M€	51,1	49,8	51,7	50,3	50,4	48,9	51,2	50,5
5,0-10,0 M€	49,4	44,1	48,9	52,1	54,8	48,9	41,9	48,6
>10,0 M€	35,4	33,1	36,1	36,4	33,3	39,1	39,7	36,1

Yhtiöiden keskimääräinen vakavaraisuus oli hyvää tai erinomaista tasoa kaikissa kokoluokissa vuonna 2016. Alhaisin omavaraisuusaste oli suurimman kokoluokan yrityksillä. Tyypillisesti isoilla yrityksillä rahoituksen suunnittelu noudattaa yleistä rahoitusteoriaa pienempiä paremmin, jolloin suurempi osa rahoituksesta pyritään toteuttamaan omaa pääomaa edullisemmalla vieraalla pääomalla. Suurten yritysten on myös helpompi saada edullisempaa lainarahoitusta. Toiseksi suurimman kokoluokan omavaraisuusaste heikkeni vuonna 2016, mutta muuten vertailuryhmien omavaraisuusasteet ovat pysyneet vakaina koko tarkasteluajanjakson ajan.

Kuva 5-2 Velat per liikevaihto %



Taulukko 5-2 Yritysten velat/liikevaihto, mediaani

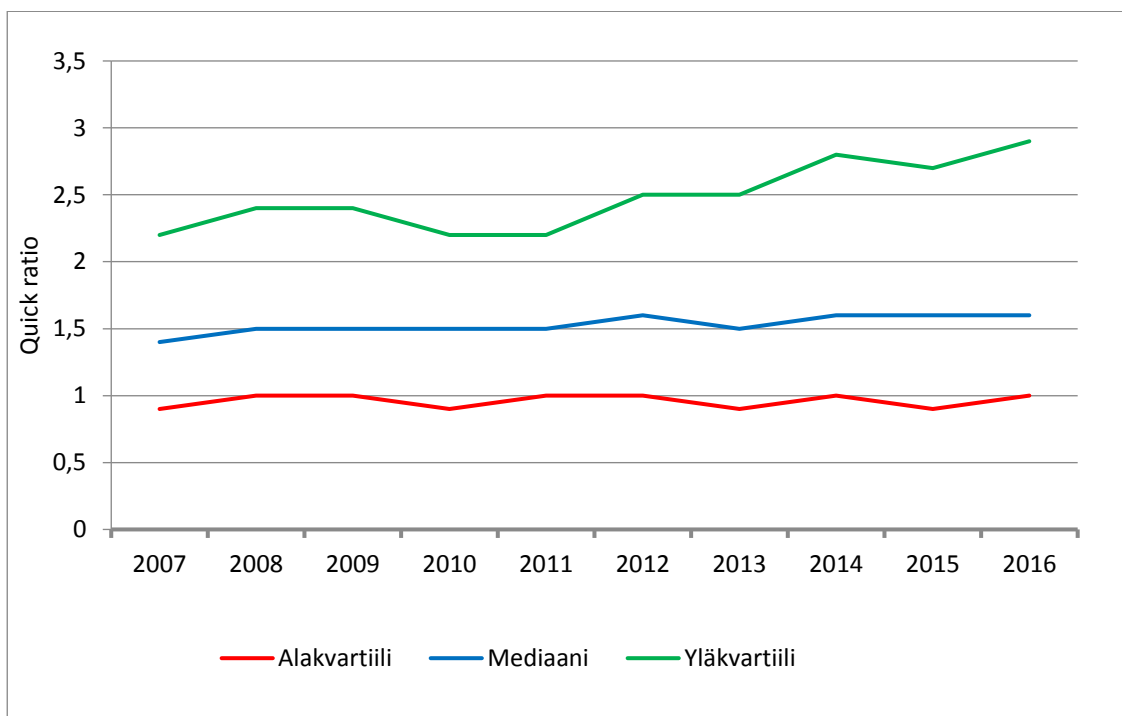
%	2010	2011	2012	2013	2014	2015	2016	Keski-arvo
Osakeyhtiöt	20,0	18,8	17,1	18,6	18,7	19,0	19,9	18,9
Henkilöyhtiöt	15,1	13,5	12,7	12,5	19,3	27,3	10,2*	15,8
Velat/liikevaihto yritysten liikevaihdon mukaan								
<0,5 M€	23,8	18,1	16,0	18,1	19,8	19,0	20,2	19,3
0,5-1,0 M€	18,4	15,9	16,2	17,0	17,2	17,9	18,0	17,2
1,0-5,0 M€	18,2	18,2	16,4	17,3	17,4	18,5	17,0	17,6
5,0-10,0 M€	24,4	20,5	18,4	20,2	17,5	20,9	19,1	20,1
>10,0 M€	27,3	27,1	23,5	25,6	27,9	25,9	26,6	26,3

Velat liikevaihdosta vuonna 2016 olivat kaikilla tutkimukseen osallistuneilla yrityksillä keskimäärin noin 20 prosenttia. Velkojen suhteellinen osuus liikevaihdosta on hieman suurempi kuin vuonna 2015. Keskimääräiseksi velkojen määräksi suhteessa liikevaihtoon on Taulukon 5-2 tarkastelujaksolla vakiintunut mediaanilla mitattuna 17-20 prosenttia. Ero kokoluokkien välillä on suuri: keskikokoiset yritykset ovat kevyimmin ja suurimmat raskaimmin velkaantuneita suhteessa liikevaihtoon.

Velkaantuneisuuden hajonta eniten ja vähiten velkaantuneen neljänneksen raja-arvojen välillä on kasvanut käytännössä vuoden 2012 jälkeen 5,6 prosenttiyksiköllä. Tämä on tapahtunut eniten velkaantuneen neljänneksen velkaantumisen kasvaessa, kun vähiten velkaantuneen neljänneksen raja-arvo on käytännössä pysynyt samalla tasolla koko tarkastelujakson ajan.

5.3 Maksuvalmius

Kuva 5-3 Yritysten quick ratio



Taulukko 5-3 Yritysten quick ratio, mediaani

	2010	2011	2012	2013	2014	2015	2016	Keski-arvo
Osakeyhtiöt	1,5	1,5	1,6	1,5	1,6	1,6	1,6	1,6
Henkilöyhtiöt	1,5	1,5	2,8	2,3	1,5	1,5	1,6*	1,8
Quick ratio yritysten liikevaihdon mukaan								
<0,5 M€	1,5	1,7	1,9	1,5	1,8	1,6	1,7	1,7
0,5-1,0 M€	1,6	1,7	1,5	1,5	1,6	1,6	1,7	1,6
1,0-5,0 M€	1,5	1,5	1,6	1,6	1,6	1,5	1,6	1,6
5,0-10,0 M€	1,5	1,6	1,6	1,5	1,6	2,0	1,8	1,6
>10,0 M€	1,3	1,2	1,4	1,4	1,3	1,3	1,6	1,4

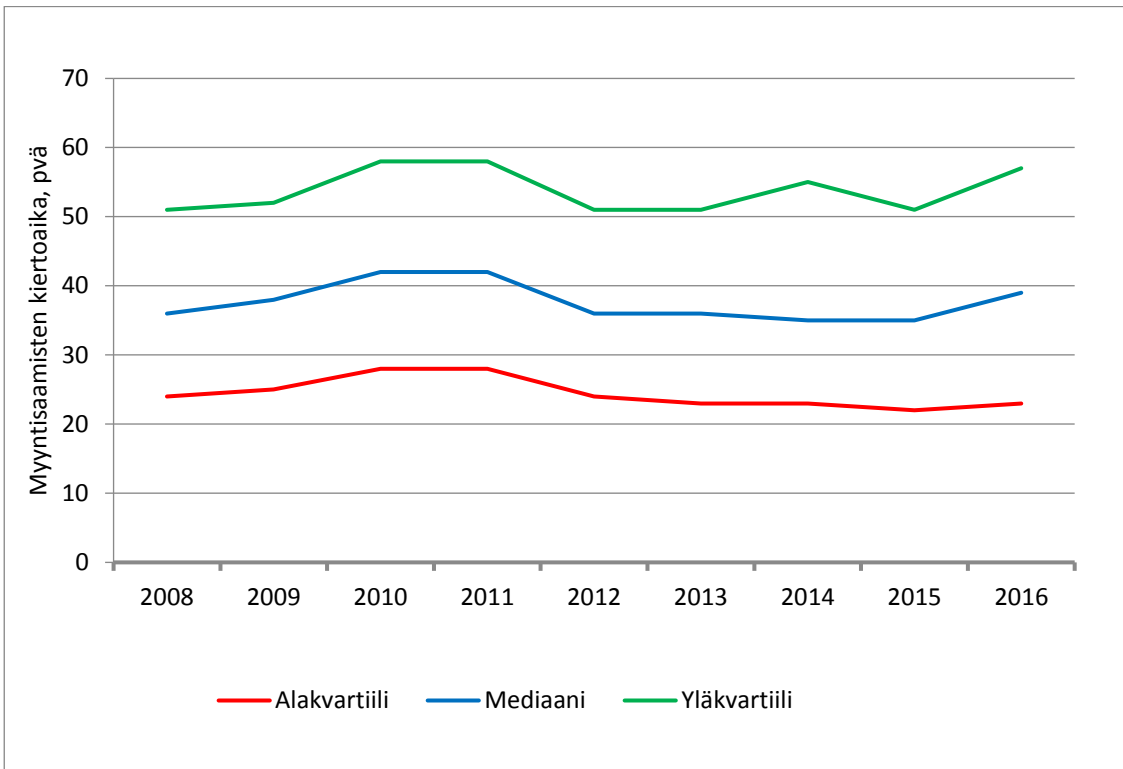
Quick ratio (happotesti) on rahoitusomaisuuden ja lyhytaikaisen vieraan pääoman suhdeluku. Suhdeluku ilmaisee yrityksen lyhyen aikavälin maksuvalmiuden. Maksuvalmius katsotaan hyväksi, jos quick ration arvo on yli 1. Vuonna 2016 tutkimuksessa mukana olleiden yritysten quick ration mediaani oli erinomainen 1,6, eli rahoitusomaisuutta oli 70 prosenttia enemmän kuin lyhytaikaisia velkoja. Maksuvalmius säilyi edellisen vuoden tasolla.

Maksuvalmiuden tunnusluvun mediaani on kaikkina tarkastelujakson vuosina ja kaikissa kokoluokissa ylittänyt hyvänä pidettävän arvon 1. On kuitenkin muistettava, että tunnusluku lasketaan taseesta eli se kuvaa tilinpäätöshetken tilannetta eikä siten suoraan kerro maksuvalmiuden vaihtelusta tilikauden aikana.

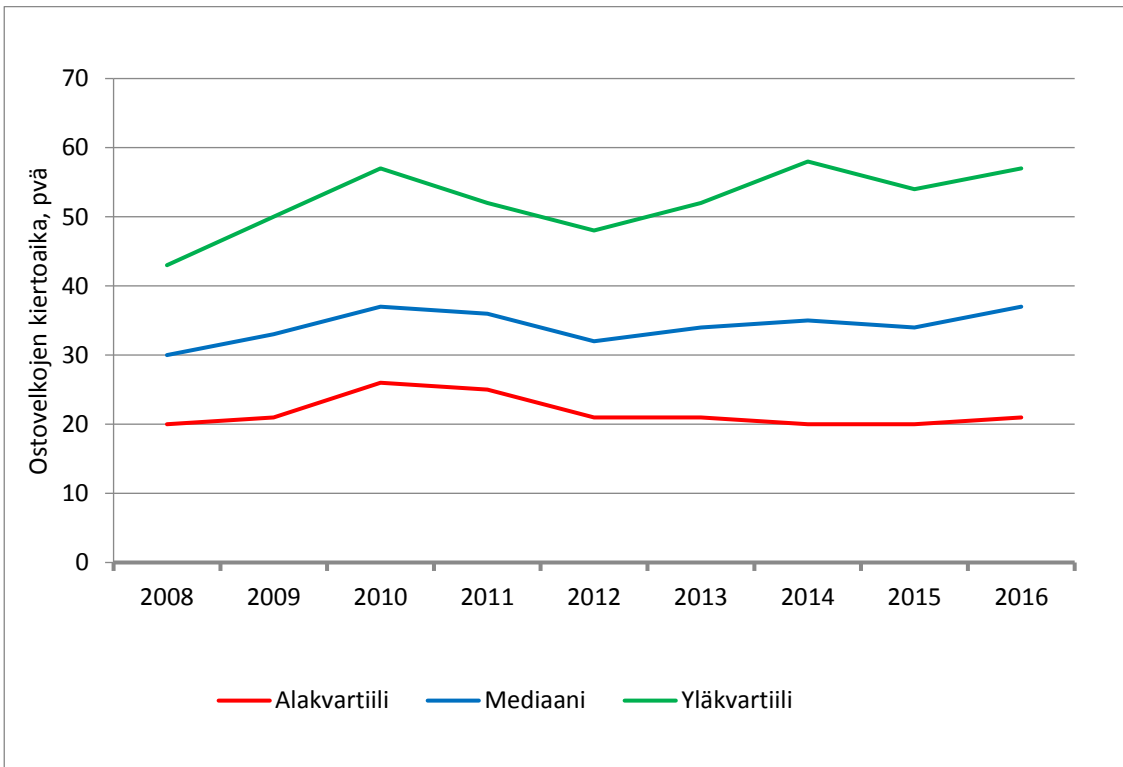
Quick ration keskimääräinen taso on ollut vakaa läpi Kuvan 5-3 tarkastelujakson. Huomionarvoista on, että yläkvartiilin raja on ollut nousussa, joten parempien yritysten quick ratiot ovat olleet nousussa. Mediaani- ja alakvartiilitasot ovat säilyneet suurin piirtein samalla tasolla läpi koko tarkastelujakson.

Toinen maksuvalmiutta kuvaava tunnusluku on current ratio. Se mittaa tilinpäätöshetken rahoituspuskuria kuten quick ratiokin. Tunnusluvussa sekä vaihto-omaisuus että rahoitusomaisuus ajatellaan realisoitavaksi lyhytaikaisista velvoitteista selviämiseksi. Ne jäsenyritykset joilla current ration arvo kannattavuustutkimuksessa on yli 2 voivat olla erittäin tyytyväisiä. Tutkimuksessa luvun mediaani oli 1,8.

Kuva 5-4 Myyntisaamisten kiertoaika



Kuva 5-5 Ostovelkojen kiertoaika



Taulukko 5-4 Myyntisaamisten kiertoaika, mediaani

pvä	2010	2011	2012	2013	2014	2015	2016	Keski-arvo
Osakeyhtiöt	42	42	36	36	35	35	39	38
Henkilöyhtiöt	30	38	26	26	21	28	*	28
Myyntisaamisten kiertoaika yritysten liikevaihdon mukaan								
<0,5 M€	41	39	30	30	32	30	32	33
0,5-1,0 M€	34	37	32	35	36	35	38	35
1,0-5,0 M€	44	40	37	35	36	38	41	39
5,0-10,0 M€	50	53	41	41	42	38	39	44
>10,0 M€	51	50	45	45	43	42	52	47

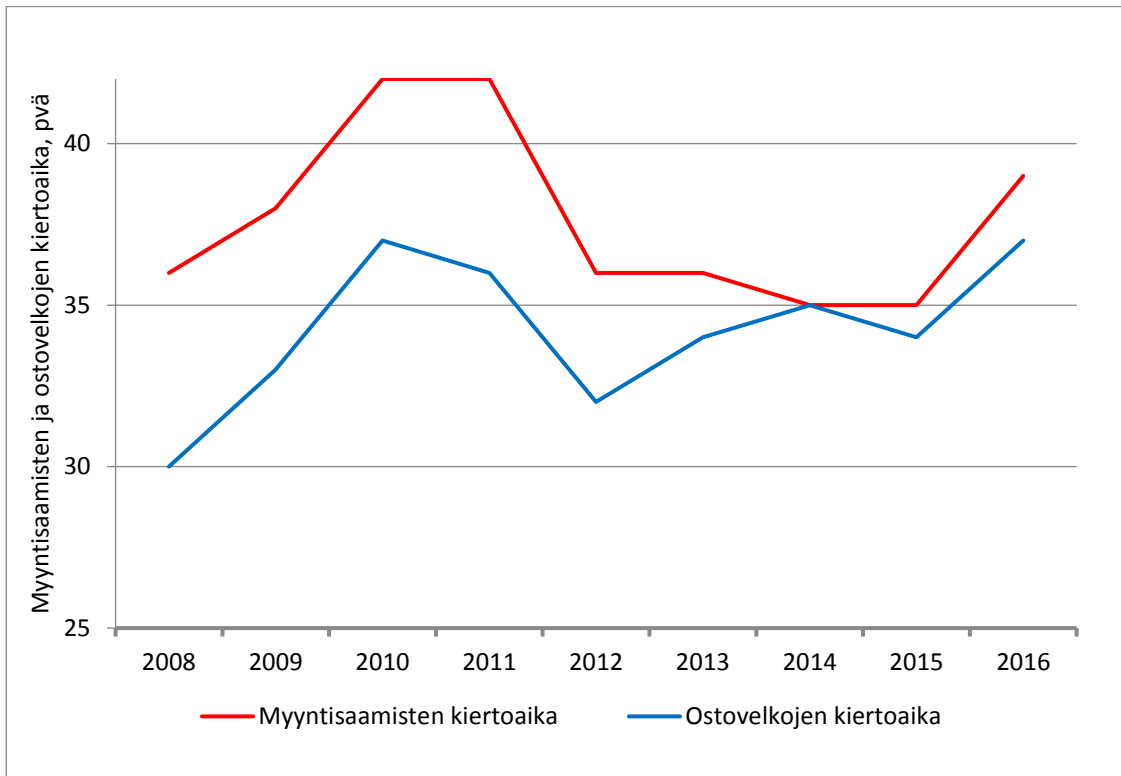
Myyntisaamisten kiertoaika on hidastunut kaikissa kokoluokissa vuonna 2016 edellisvuoteen verrattuna. Keskimäärin hidastuminen on ollut suurinta yli 10 miljoonan euron liikevaihdon yrityksillä. Niillä myyntisaamisten kiertoaika on keskimääräisesti muita suurempaa, ja kiertoajat näyttävät Taulukon 5-4 mukaan noudattavan muutenkin yrityskokoa siten, että suuremmilla yrityksillä kiertoajat ovat pienempiä pidempiä.

Taulukko 5-5 Ostovelkojen kiertoaika, mediaani

pvä	2010	2011	2012	2013	2014	2015	2016	Keski-arvo
Osakeyhtiöt	37	36	32	34	35	34	37	35
Henkilöyhtiöt	28	20	39	43	63	74	*	45
Ostovelkojen kiertoaika yritysten liikevaihdon mukaan								
<0,5 M€	36	35	25	29	32	28	34	31
0,5-1,0 M€	32	34	33	35	34	38	34	34
1,0-5,0 M€	37	34	33	36	36	36	37	36
5,0-10,0 M€	35	44	37	34	24	39	41	36
>10,0 M€	48	40	35	36	43	41	46	41

Ostovelkojen kiertoaikojen kehitys vaihteli kokoluokittain vuonna 2016. Kiertoajat hidastuivat pienimmän ja suurimman kokoluokan yrityksillä, kun ostovelkojen kierto jopa nopeutui toiseksi pienimmän kokoluokan yrityksillä. Ostovelkojen kiertoajan pidentyminen voi olla merkki tulevasta maksuvaiveuksista, sillä tyypillisesti maksujen viivästyessä yritys ei kykene hoitamaan niitä normaalilla tulo-rahoituksellaan. Lisäksi mikäli maksut venyvät maksuaikojen yli, voi se tulla kalliiksi sekä rahalla että maineella mitattuna.

Kuva 5-6 Myyntisaamisten ja ostovelkojen kiertoaika, mediaani



Myyntisaamisten kiertoajan tulisi yleensä olla lyhyempi kuin ostovelkojen kiertoajan. Tällöin yritys voi toimittajien myöntämällä maksuajalla vähentää varsinaista pääomatarvetta. Ostovelkojen kiertoaikataavoitteen takarajan asettavat maksuehdot; mahdolliset käteisalennukset yritys voi mahdollisuuksiensa mukaan käyttää hyväksi.

Kaikkien tutkimukseen osallistuneiden yritysten keskimääräinen myyntisaatavien kiertonopeus vuonna 2016 oli 39 vuorokautta. Keskimääräinen kiertonopeus on tarkastelujaksolla vaihdellut 35 vuorokaudesta 42 vuorokauteen. Rahankierto on vuonna 2016 hidastunut edellisvuodesta, kun myyntisaatavien kierto on neljällä päivällä hidastunut. Näin ollen yritysten saatavat tuloutuvat entistä myöhemmin, mikä saattaa vaikuttaa tulorahoituksen riittävyyteen yrityksen velvoitteita hoidettaessa.

Ostovelkojen keskimääräinen kiertonopeus oli tarkasteltavilla yrityksillä keskimäärin 37 vuorokautta vuonna 2016. Vaihtelua on tarkastelujaksolla ollut 30 ja 37 vuorokauden välillä.

Kuten Kuvasta 5-6 ilmenee, ostovelkojen ja myyntisaamisten kiertoajat ovat noudattaneet samansuuntaista kehitystä toistensa kanssa tarkastelujaksolla 2008-2016. Myyntisaamisten kiertoaika on kuitenkin ollut tyypillisesti ostovelkojen kiertoaikaa pidempi, mutta ero on tasoittunut vuoden 2012 jälkeen. Tämä tarkoittaa, että yritykset ovat voineet ostovelkoilla rahoittaa myyntisaamisiin sitoutuneen pääoman entistä paremmin, vaikka ihannetilanteessa myyntisaamiset tuloutuisivat nopeammin kuin ostovelat erääntyvät.

6 Yritysten taloudellinen asema yleisten ohjearvojen perusteella

Kannattavuusanalyysin keskeisistä tunnusluvuista on Taulukossa 6-1 esitetty suuntaa-antavia ohjearvoja. Taulukkoon on merkitty Balance Consultingin ohjeistuksen mukaiset ohjearvot, joiden perusteella tunnuslukujen tulkinta helpottuu. Myöhemmin analyysin yritykset on jaettu luokkiin tunnuslukujen ohjearvojen perusteella.

Taulukko 6-1 Tunnuslukujen suuntaa-antavat ohjearvot

Suuntaa-antavat ohjearvot	Hyvä tai erinomainen	Tyydyttävä	Välttävä tai heikko
Kannattavuus			
Sijoitetun pääoman tuotto %	>10 %	6-10 %	<6 %
Vakavaraisuus			
Omavaraisuusaste	>35 %	25-35 %	<25 %
Maksuvalmius			
Quick ratio	>1,0	0,5-1,0	<0,5

Sähköistysalan yritysten kannattavuutta, vakavaraisuutta ja maksuvalmiutta yleisten ohjearvojen perusteella kuvaa kannattavuustutkimuksessa tarkasteltujen yritysten jakautuminen arvosanaluokkiin. Seuraavaan taulukkoon on merkitty, kuinka monta prosenttia tutkimukseen osallistuneista vertailuosakeyhtiöistä sijoittui kuhunkin arvosanaluokkaan vuosina 2015 ja 2016.

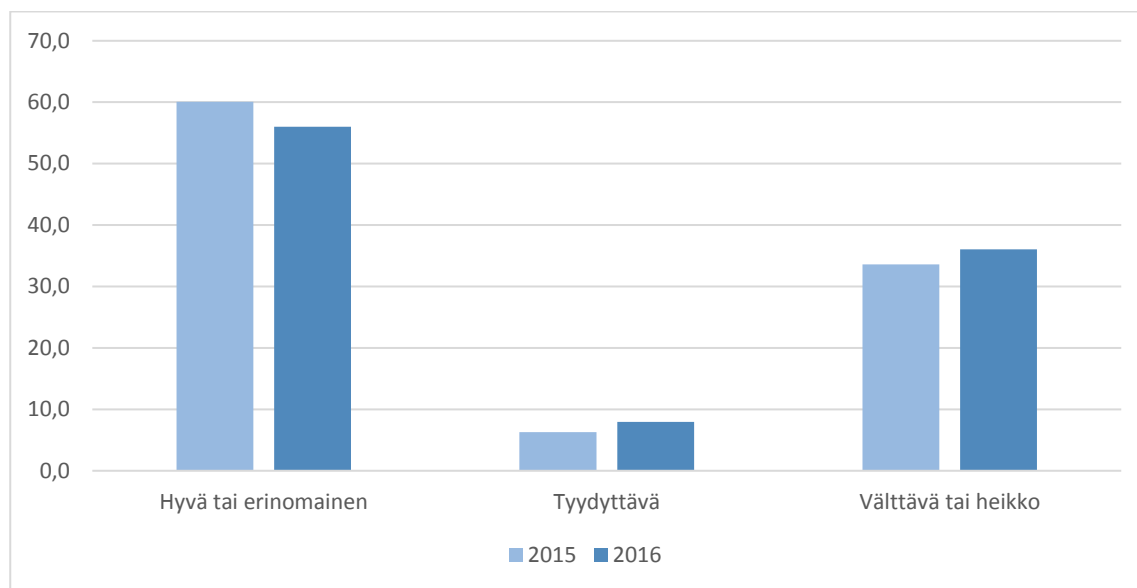
Tarkastelun tuloksia on havainnollistettu oheisilla osakeyhtiöiden kannattavuus- ja vakavaraisuuskuviolla. Kuvioiden pylväät osoittavat, mikä oli osakeyhtiöiden prosenttijakautuma vuosina 2016 ja 2015 arvosteluasteikolla.

6.1 Kannattavuus yleisten ohjearvojen perusteella

Taulukko 6-2 Yritykset sijoitetun pääoman tuoton ohjearvojen perusteella

% yrityksistä	Hyvä tai erinomainen	Tyydyttävä	Välttävä tai heikko
2016	56,0	7,9	36,0
2015	60,1	6,3	33,6

Kuva 6-1 Yritykset sijoitetun pääoman tuoton ohjearvojen perusteella, %



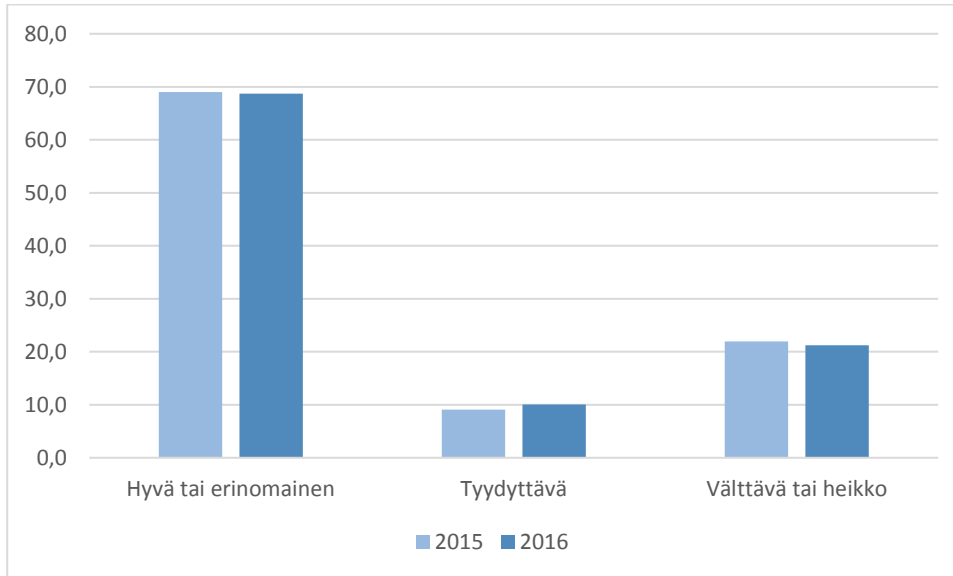
Vertailuyrityksistä 56 prosenttia ylsi hyvään tai erinomaiseen kannattavuuteen vuonna 2016. Tyydyttävän kannattavuuden saavutti noin 8 prosenttia vertailuyhtiöistä. Välttävä tai heikko kannattavuus oli 36 prosentilla vertailuyhtiöitä. Jakautuma muuttui vuodesta 2015 siten, että arvosanaluokan ”hyvä tai erinomainen” laski noin 4 prosenttiyksikköä ja luokan ”tyydyttävä” osuus kasvoi 1,6 prosenttiyksikköä. Vastaavasti luokan ”välttävä tai heikko” osuus kasvoi 2,4 prosenttiyksikköä.

6.2 Vakavaraisuus yleisten ohjearvojen perusteella

Taulukko 6-3 Yritykset omavaraisuusasteen ohjearvojen perusteella

% yrityksistä	Hyvä tai erinomainen	Tyydyttävä	Välttävä tai heikko
2016	68,7	10,0	21,2
2015	69,0	9,1	21,9

Kuva 6-2 Yritykset omavaraisuusasteen ohjearvojen perusteella, %



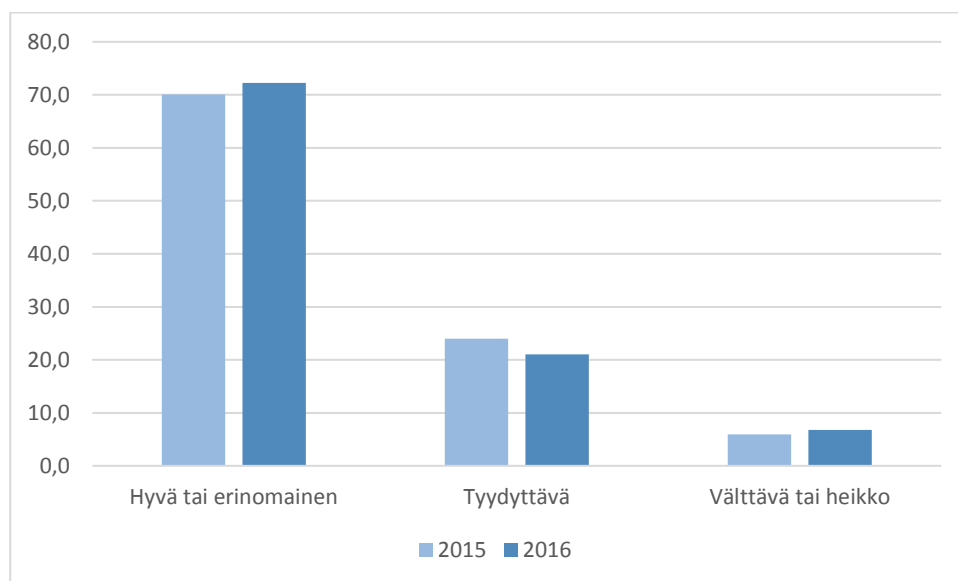
Vakavaraisuus oli hyvä tai erinomainen noin 69 prosentilla osakeyhtiömuotoisia vertailuyhtiöitä. Vakavaraisuus oli tyydyttävä 10 prosentilla, ja heikko tai välttävä 21 prosentilla vertailuyhtiöitä. Vakavaraisuuden jakautumassa verrattuna vuoden 2015 tilanteeseen tapahtui vain marginaalisia pieniä muutoksia.

6.3 Maksuvalmius yleisten ohjearvojen perusteella

Taulukko 6-4 Yritykset quick ration ohjearvojen perusteella

% yrityksistä	Hyvä tai erinomainen	Tyydyttävä	Välttävä tai heikko
2016	72,2	21,0	6,8
2015	70,1	24,0	5,9

Kuva 6-3 Yritykset quick ration ohjearvojen perusteella, %

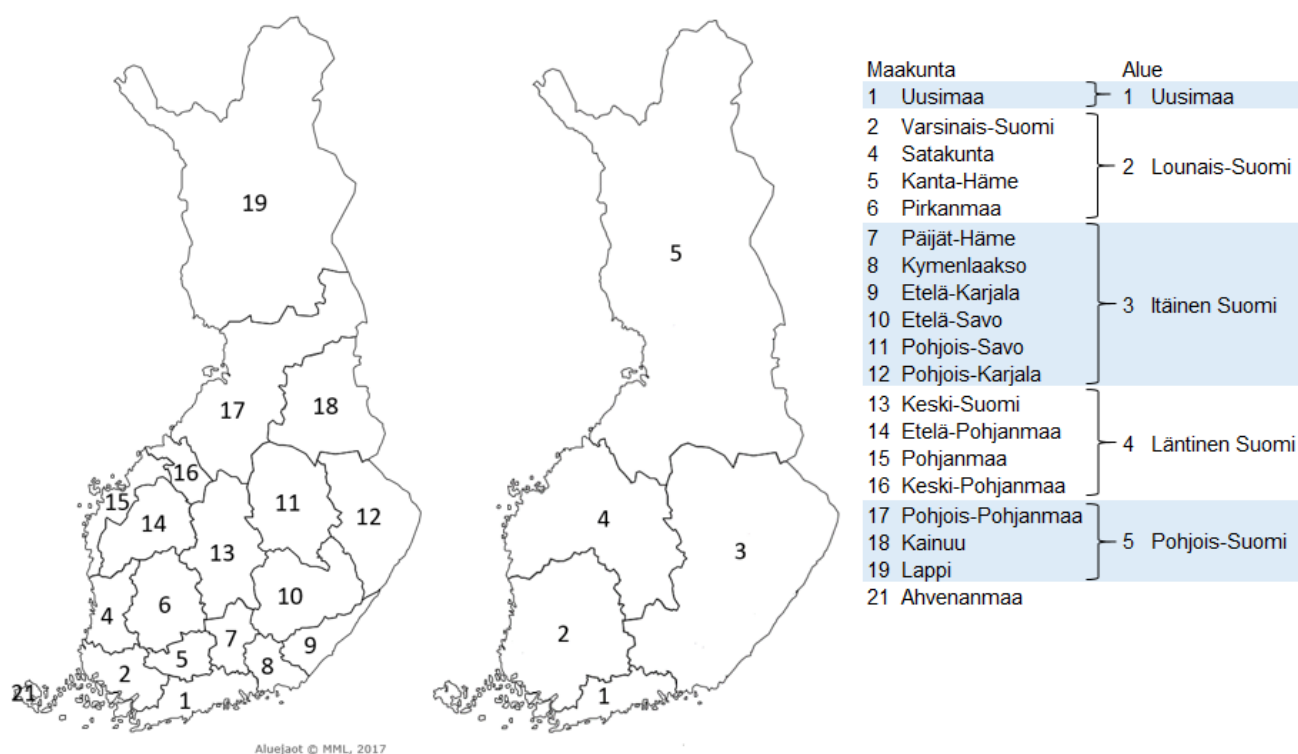


Maksuvalmius oli hyvä tai erinomainen noin 72 prosentilla vertailuyhtiöistä. Tyydyttävä maksuvalmius oli 21 prosentilla ja huono tai välttävä maksuvalmius noin 7 prosentilla yrityksistä. Parhaan maksuvalmiuden yritysten osuus kasvoi eniten edellisestä vuodesta noin 2 prosenttiyksikköä. Tyydyttävän maksuvalmiuden yritysten osuus laski kolmella prosenttiyksiköllä ja välttävän tai heikon maksuvalmiuden yritysten osuus nousi noin yhdellä prosenttiyksiköllä.

7 Tulokset alueittain

Tutkimusaineistosta on laskettu mediaanitunnuslukuja myös alueittain. Tutkimuksen aluejaon perustana on Suomen virallinen maakuntajako, jonka avulla Suomi on jaettu viiteen tutkittavaan alueeseen. Maakunta- ja aluejako on esitetty Kuvassa 7-1. Alueelliset tunnuslukujen mediaanit perustuvat kaikkien kunkin alueen kotipaikkana olevien yritysten tuloksiin. Alueittaisia tuloksia arvioitaessa ja vertailtaessa niitä keskenään on syytä pitää mielessä, että aineiston lukumäärä vaihtelee alueittain, minkä seurauksena alueittaiset tulokset eivät välttämättä ole keskenään täysin vertailukelpoisia.

Kuva 7-1 Suomen maakunnat ja katsauksessa käytetty aluejako



Taulukko 7-1 Tunnuslukujen mediaaneja alueittain

Liikevaihto (1 000 €)	2010	2011	2012	2013	2014	2015	2016	Keski- arvo
Uusimaa	1 723	1 535	1 257	1 076	652	501	444	1 027
Lounais-Suomi	1 105	1 095	918	669	560	577	437	766
Itäinen Suomi	1 448	1 566	1 167	933	662	551	613	991
Läntinen Suomi	1 202	1 255	1 066	853	701	640	710	918
Pohjois-Suomi	1 538	1 380	1 368	866	568	589	697	1 001

Liikevaihto/hlö (1 000 €)	2010	2011	2012	2013	2014	2015	2016	Keski- arvo
Uusimaa	130	131	132	134	136	132	127	132
Lounais-Suomi	116	139	141	131	135	125	118	129
Itäinen Suomi	117	121	120	123	119	121	112	119
Läntinen Suomi	112	140	136	122	118	115	123	124
Pohjois-Suomi	134	149	147	147	155	122	132	141

Käyttökate (%)	2010	2011	2012	2013	2014	2015	2016	Keski- arvo
Uusimaa	5,9	7,0	6,6	6,1	5,9	6,3	5,2	6,1
Lounais-Suomi	5,9	7,5	6,7	5,4	5,9	5,9	6,3	6,2
Itäinen Suomi	6,3	7,1	5,9	5,9	5,6	5,4	5,1	5,9
Läntinen Suomi	8,0	7,7	6,0	7,4	6,2	6,0	8,5	7,1
Pohjois-Suomi	7,5	7,8	7,6	7,7	7,0	5,4	7,3	7,2

Rahoitustulos (%)	2010	2011	2012	2013	2014	2015	2016	Keski- arvo
Uusimaa	4,4	5,4	5,2	4,8	5,2	5,4	4,7	5,0
Lounais-Suomi	4,6	6,0	5,8	4,5	4,7	4,9	5,2	5,1
Itäinen Suomi	5,1	5,4	4,7	4,6	4,8	4,5	4,3	4,8
Läntinen Suomi	6,4	6,3	5,0	5,6	5,0	5,2	6,6	5,7
Pohjois-Suomi	5,3	5,9	6,2	6,0	5,5	4,5	5,3	5,5

Nettotulos (%)	2010	2011	2012	2013	2014	2015	2016	Keski- arvo
Uusimaa	2,8	3,7	2,5	3,0	3,2	3,6	2,7	3,1
Lounais-Suomi	2,9	4,7	3,3	2,3	2,8	2,8	3,1	3,1
Itäinen Suomi	3,3	3,7	3,4	3,3	3,1	2,7	2,6	3,2
Läntinen Suomi	4,3	5,4	3,3	3,4	2,9	3,2	4,4	3,8
Pohjois-Suomi	3,9	4,6	4,1	3,3	3,1	3,6	4,0	3,8

Omavaraisuusaste (%)	2010	2011	2012	2013	2014	2015	2016	Keski- arvo
Uusimaa	43,8	45,9	47,0	48,0	49,2	51,1	50,4	47,9
Lounais-Suomi	51,7	51,2	52,1	49,2	52,1	51,4	51,5	51,3
Itäinen Suomi	52,0	54,5	53,9	55,5	54,6	58,0	55,0	54,8
Läntinen Suomi	48,9	52,0	55,4	46,6	47,8	46,1	51,2	49,7
Pohjois-Suomi	43,4	48,4	55,7	52,1	50,3	51,3	49,9	50,2

Velat/liikevaihto (%)	2010	2011	2012	2013	2014	2015	2016	Keski-arvo
Uusimaa	19,6	18,3	17,1	16,7	18,1	18,5	18,6	18,1
Lounais-Suomi	20,0	18,8	17,4	19,6	19,7	20,1	21,5	19,6
Itäinen Suomi	18,1	17,9	15,9	16,7	17,6	17,9	19,4	17,6
Läntinen Suomi	18,0	18,5	15,3	20,1	19,5	21,4	22,9	19,4
Pohjois-Suomi	26,9	23,4	19,2	21,7	20,2	19,8	18,8	21,4

Jalostusarvo/hlö (1 000 €)	2010	2011	2012	2013	2014	2015	2016	Keski-arvo
Uusimaa	53	55	57	58	59	58	58	57
Lounais-Suomi	52	55	57	55	57	54	54	55
Itäinen Suomi	55	57	55	54	56	53	54	55
Läntinen Suomi	48	57	57	54	52	53	55	54
Pohjois-Suomi	47	55	55	55	59	56	59	55

Henkilöstökulut/hlö (1 000 €)	2010	2011	2012	2013	2014	2015	2016	Keski-arvo
Uusimaa	48	49	50	51	51	49	50	50
Lounais-Suomi	42	45	48	48	49	48	48	47
Itäinen Suomi	42	45	45	48	50	47	49	46
Läntinen Suomi	42	43	47	46	44	47	46	45
Pohjois-Suomi	42	46	45	47	47	47	49	46

Taulukkoa 7-1 tarkasteltaessa on havaittavissa mielenkiintoisia aluekohtaisia eroja yritysten tunnusluvuissa. Liikevaihdollisesti suurimmat yritykset löytyvät tyypillisesti Uudeltamaalta ja Pohjois-Suomesta. Kaikkien alueiden yritysten keskikoko on kuitenkin laskenut tarkastelujaksolla. Vähiten laskua on ollut Läntisen Suomen yritysryhmässä, joten se on vuoden 2016 osalta noussut keskimäärin suurimpien yritysten kotipaikaksi. Toisaalta kun verrataan henkilön tuottamaa liikevaihtoa, Pohjois-Suomen yritykset nousevat selvästi tehokkaimmiksi.

Tuloksen osalta käyttökate, rahoitustulos ja nettotulos ovat suhteellisesti parhaita Pohjois- ja Läntisessä Suomessa, mikä osaltaan johtuu esimerkiksi matalammasta kustannustasosta verrattuna Etelä-Suomeen. Omavaraisuusasteen perusteella vakaimpia yrityksiä ovat Itäisen Suomen yritykset, vaikkakin kaikkien alueiden keskimääräiset omavaraisuusasteet ovat vähintään hyvällä tasolla.

Henkilömäärään suhteutettuna jalostusarvo on samaa suuruusluokkaa kaikilla alueilla. Vuoden 2016 osalta Pohjois-Suomi ja Uusimaa erottuvat tehokkaimpina joukosta. Henkilöstökulut ovat keskimäärin suurimmat Uudellamaalla, vaikkakin erot ovat selvästi tasoittuneet tarkastelujakson aikana sen alkuvuosista, kun Uudenmaan henkilöstökulut ovat pysyneet lähes ennallaan muiden alueiden kulu- jen hiljalleen kasvaessa.

8 Kumulatiivinen kustannus- ja taserakenne

8.1 Kustannusrakenne

Edellisissä osioissa tehdyn keskimääräisen mediaanitarkastelun lisäksi tässä luvussa tarkastellaan yrityksiä kumulatiivisten lukujen kautta. Tämä tarkoittaa sitä, että yritysten tuloslaskelma- ja taseluvut on yhdistetty ja näin saatu aikaan kumulatiivinen kaikkien yritysten luvut yhteenlaskettuna esittävä summaraportti. Raportit esitetään suhteellisessa muodossa prosentteina, mikä tekee eri vuodet vertailukelpoisiksi keskenään yritysmäärän vaihdellessa vuosien välillä.

Taulukko 8-1 Yritysjoukon kumulatiivinen kustannusrakenne

%	2011	2012	2013	2014	2015	2016
LIKEVAIHTO	100	100	100	100	100	100
+Liiketoiminnan muut tuotot	0,6	0,6	0,4	0,4	0,6	0,5
-Aine- ja tarvikekäyttö	27,5	25,2	25,2	25,9	26,5	28,0
+Varaston muutos	2,8	0,3	0,5	0,1	0,4	1,6
-Ulkopuoliset palvelut	16,3	16,0	15,7	16,0	16,2	17,9
-Henkilöstökulut	31,0	30,6	30,4	30,8	31,0	28,0
-Liiketoiminnan muut kulut	12,6	12,4	12,3	12,1	11,7	11,5
KÄYTTÖKATE	6,5	7,2	7,9	7,2	7,3	7,5
-Poistot	3,5	3,3	3,1	3,1	3,1	3,2
LIKETULOS	3,0	4,0	4,8	4,0	4,2	4,3
+Korko- ja rahoitustuotot	0,4	0,3	0,4	0,4	0,4	0,5
-Korko- ja rahoituskulut	0,8	0,6	0,8	0,5	0,5	0,4
-Verot	1,0	1,0	1,1	1,0	1,0	0,9
NETTOTULOS	1,7	2,6	3,3	2,8	3,0	3,5
+Satunnaiset tuotot	0,5	0,3	0,1	0,2	0,4	0,9
-Satunnaiset kulut	1,3	1,2	1,5	1,6	1,4	1,3
KOKONAISTULOS	0,8	1,7	1,9	1,4	2,1	3,1
-Muut oikaisuerät	-0,2	-0,1	0,1	0,1	0,1	0,2
TILIKAUDEN TULOS	1,0	1,8	1,8	1,3	1,9	2,8

Kustannusrakenteesta voidaan todeta, että henkilöstökulujen osuus on vähentynyt ja ulkopuolisten palvelujen osuus noussut vuonna 2016. Käyttökate- ja liiketulosprosentit ovat pysyneet käytännössä ennallaan. Nettotulosprosentti on noussut rahoitustuottojen kasvun ja tuloveron osuuden vähennyttyä hieman. Satunnaisiksi katsottujen tuottojen kasvu on nostanut kokonaistulosprosenttia, joka on kasvanut yhden prosenttiyksikön vuonna 2016.

8.2 Taserakenne

Taulukko 8-2 Yritysjoukon kumulatiivinen tase vastaavaa

%	2011	2012	2013	2014	2015	2016
VASTAAVAA						
PYSYVÄT VASTAAVAT						
Aineettomat hyödykkeet	12,8	11,7	10,3	12,5	11,9	9,0
Maa- ja vesialueet	0,3	0,3	0,3	0,3	0,4	0,4
Rakennukset ja rakennelmat	3,3	2,6	2,6	2,5	2,7	2,6
Koneet ja kalusto	12,8	12,5	12,3	11,6	13,5	13,6
Muut aineelliset hyödykkeet	5,3	5,7	5,6	5,4	5,7	7,3
Sijoitukset yhteensä	6,0	7,0	6,5	6,4	8,1	8,2
PYSYVÄT VASTAAVAT YHT.	40,6	39,8	37,6	38,8	42,3	41,2
Leasingvastuut	3,8	4,0	4,0	3,5	3,2	2,5
VAIHTO-OMAISUUS						
Aineet ja tarvikkeet	3,6	3,9	4,0	3,5	3,4	2,8
Keskener. ja valmiit tuotteet	8,0	6,8	5,5	4,1	4,5	5,8
Muu vaihto-omaisuus	3,8	4,4	4,8	5,1	4,3	4,1
VAIHTO-OMAISUUS YHT.	15,4	15,0	14,2	12,7	12,2	12,7
SAAMISET						
Myyntisaamiset	18,3	17,4	16,2	16,5	16,4	17,8
Lainasaamiset	7,6	8,2	10,1	8,9	5,0	5,0
Muut saamiset	1,6	1,7	2,6	2,5	2,6	2,4
Siirtosaamiset	6,7	6,3	6,5	7,1	7,9	9,1
SAAMISET YHT.	34,2	33,6	35,4	35,0	31,9	34,3
Rahoitusarvopaperit	1,1	0,9	0,9	1,4	1,4	1,4
Rahat ja pankkisaamiset	4,4	6,6	7,9	8,8	8,9	7,9
LIKVIDIT VARAT YHT	5,5	7,5	8,8	10,2	10,3	9,3
VASTAAVAA YHT.	100	100	100	100	100	100

Taserakenteen muutoksista vuonna 2016 huomattavin on saamisten määrän kasvu, joka on osaltaan vaikuttanut likvidien varojen vähenemiseen. Pysyvistä vastaavista voidaan todeta, että kalustoon ja muihin aineellisiin hyödykkeisiin on investoitu, mutta aiheettomiin hyödykkeisiin ei. Myös leasingilla hankittujen hyödykkeiden osuus on vähentynyt.

Taulukko 8-3 Yritysjoukon kumulatiivinen tase vastattavaa

%	2011	2012	2013	2014	2015	2016
VASTATTAVAA						
OMA PÄÄOMA						
Oma pääoma	29,3	30,7	31,8	31,7	34,1	33,1
Pääomalainat	3,0	2,5	2,6	2,6	2,6	2,4
OMA PÄÄOMA YHT.	32,3	33,2	34,4	34,3	36,7	35,6
Poistoero ja varaukset	1,0	0,9	1,2	1,2	1,3	1,7
Oman pääoman oikaisut	0,1	0,1	0,1	0,0	0,3	0,3
OIKAISTU OMA PÄÄOMA YHT.	33,3	34,2	35,7	35,6	38,3	37,6
Pakolliset varaukset	1,4	1,3	1,3	1,5	1,5	1,8
Leasingvastuukanta	3,8	4,0	4,0	3,5	3,2	2,5
PITKÄAIKAISET VELAT						
Pitkäaikaiset velat	17,0	17,4	16,9	17,3	12,6	12,4
Laskennallinen verovelka	1,8	1,8	1,5	1,4	1,5	1,6
LYHYTAIKAISET VELAT						
Lainat rahoituslaitoksilta	1,3	1,2	1,5	1,1	1,2	0,9
Eläkelainat	0,0	0,0	0,0	0,0	0,0	0,0
Saadut ennakot	8,2	7,8	7,8	6,8	8,2	10,4
Ostovelat	7,8	7,0	7,5	8,4	8,6	8,9
Siirtovelat	12,5	13,5	12,8	13,0	13,5	12,3
Muut velat	12,4	11,3	10,4	10,9	11,0	11,3
LYHYTAIKAISET VELAT YHT.	42,7	41,4	40,7	40,7	42,9	44,1
VASTATTAVAA YHT.	100	100	100	100	100	100

Pitkäaikaisten velkojen osuuden väheneminen pysähtyi vuonna 2016. Oman pääoman osuus väheni 1,2 prosenttiyksikköä ja sen korvasi lyhytaikaisten velkojen kasvu. Saatujen ennakoiden osuuden kasvu on silmiinpistävä.

Kumulatiivisen esitystavan myötä saadut tulokset ovat linjassa mediaanitarkastelun kanssa. Tyypillisesti kumulatiivisessa tarkastelussa suurten yritysten osuus korostuu verrattuna mediaanitarkasteluun.

9 Yhteenveto

Kannattavuusanalyysissa tutkittiin sähköasennusalan yritysten taloudellista kehitystä aluksi mediaanilukujen kautta. Tutkittavia yrityksiä oli lähes 700 vuoden 2016 osalta.

Kannattavuusanalyysin perusteella sähköasennusalan yritysten yleinen kannattavuustaso on laskenut kymmenessä vuodessa. Sekä käyttökate että nettotulos ovat tänä aikana laskeneet mediaaniyrityksellä kaksi prosenttiyksikköä. Finanssikriisin jälkeen liikevaihdot olivat kasvussa 2010-luvun alussa, mikä heijastui myös kannattavuuden hienoisena parantumisena. Tämän jälkeen liikevaihdot ovat keskimäärin pysyneet paikoillaan, kuten myös keskimääräinen tulosperusteinen kannattavuus. Kehityksessä huolestuttavaa on se, että huonompien yritysten kannattavuus on ollut laskusuunnassa. Parempien yritysten kannattavuuskehityksen ollessa positiivisempaa erot huonompien ja parempien yritysten välillä ovat kasvussa.

Kymmenen vuoden tarkastelujakson aikana heikentynyt kannattavuuskehitys ei ole suoraan heijastunut yritysten vakavaraisuuteen, joka on säilynyt keskimäärin erinomaisena läpi koko tarkastelujakson. Paras ja huonoin neljännes ovat tässä ajassa hieman erkaantuneet, mutta kehitys ei ole ollut yhtä voimakasta kuin tuloksen osalta. Myöskään finanssikriisi ei näytä heilauttaneen vakavaraisuuskehitystä toisin kuin kannattavuutta. Näin ollen voidaan todeta, että yritykset pyrkivät pitämään taseensa kunnossa riippumatta yleisestä taloustilanteesta. Myös maksuvalmius on pysynyt tyypillisesti hyvänä läpi koko tarkastelujakson.

Kokonaisuutta tarkasteltaessa ei kuitenkaan ole syytä huoleen, sillä yli puolet, 56 prosenttia tutkituista yrityksistä ylsi vuonna 2016 hyvään tai erinomaiseen sijoitetun pääoman tuottoon (yli 10 %). Osuus on kuitenkin pienentynyt neljällä prosenttiyksiköllä edellisvuodesta. Välttävän tai heikon sijoitetun pääoman tuoton (alle 6 %) omaavien yritysten osuus on noussut yli kolmannekseen. Lähes 70 prosentilla omavaraisuusaste säilyi hyvällä tai erinomaisella tasolla (yli 35 %) ja vielä suuremmalla osalla maksuvalmiutta kuvaava quick ratio saavutti tällaiseksi luokiteltavan tason (yli 1). Vain noin seitsemällä prosentilla yrityksistä quick ration taso on luokiteltu välttäväksi tai heikoksi.

Kokoluokittain tulosperusteinen kannattavuus vaikuttaa olevan parhaalla tasolla keskimmäisiin kokoluokkiin kuuluvilla yrityksillä. Tehokkuuden osalta suurempi koko vaikuttaa puolestaan tuovan etua pienempiin yrityksiin verrattuna, vaikka suurilla yrityksillä henkilöstökulut henkilöä kohden ovat aineiston mukaan muita suuremmat. Vakavaraisuuden osalta omavaraisuusaste heikkenee keskimäärin, mitä suuremmista yrityksistä on kyse. Tämä on osittain selitettävissä talous- ja rahoitussuunnittelumahdollisuuksien parantuessa yrityskoon kasvaessa.

Aluekohtaisesti yritysten kehitys poikkeaa toisistaan eri osa-alueilla. Kannattavuuden osalta parhaita ovat Läntisen ja Pohjois-Suomen yritykset, mutta ne ovat myös tyypillisesti velkaantuneimpia yhdessä Lounais-Suomen yritysten kanssa. Kehitys kuitenkin vaihtelee vuosien välillä. Keskimäärin vakavaraisimmat yritykset löytyvät läpi tarkastelujakson Itäisestä Suomesta. Korkeimmat henkilöstökulut ovat Uudellamaalla, mutta erot ovat vuosien saatossa tasoittuneet. Uudenmaan yritykset pysyvät toisaalta tuottamaan myös eniten jalostusarvoa henkilöä kohden.

Katsauksen lopuksi tarkasteltiin yrityksiä kumulatiivisen tarkastelun kautta, jolloin tutkimuksen yritysten luvut summattiin yhteen koko joukkoa kuvaaviksi raporteiksi. Mediaanitarkastelusta poiketen kumulatiivinen tarkastelu tuo esiin yhteiskuvan toimialan kokonaiskannattavuudesta. Sen perusteella tuloskehitys on ollut mediaanitarkastelua positiivisempaa suhteellisen nettotuloksen kasvaessa vuonna 2016 2010-luvun korkeimmalle tasolle.

10 Tunnuslukujen laskentakaavat ja tulkinta

Tunnuslukujen kaavat eivät ole täydellisiä. Niistä on jätetty pois joitakin yksityiskohtia, jotka ovat harvinaisia sähköasennusalalla tai jotka muusta syystä raportin sisällön kannalta ovat vähämerkityksisiä. Kaavoista käy kuitenkin ilmi tunnuslukujen keskeinen sisältö. Tunnuslukujen sisältöä ja oikaisu- ja korjauksia on selostettu mm. Yritystutkimus ry:n julkaisussa Yritystutkimuksen tilinpäätösanalyysi, 10., korjattu painos, Gaudeamus 2017. Lisää tunnuslukujen kaavoja ja tietoa tunnuslukujen tulkinnasta on saatavilla osoitteesta www.balanceconsulting.fi/tunnusluvut.

10.1 Kannattavuus

10.1.1 Käyttökateprosentti

$$\text{Käyttökateprosentti} = \frac{\text{Käyttökate}}{\text{Liikevaihto}} * 100$$

$$\text{Käyttökate} = \text{liiketulos} + \text{poistot ja arvonalentumiset}$$

Käyttökate kuvaa yrityksen varsinaisen liiketoiminnan tulosta ennen poistoja, rahoituseriä ja veroja. Käyttökateprosentti osoittaa, kuinka paljon yrityksen liikevaihdosta jää katetta, kun siitä vähennetään yrityksen toimintakulut. Käyttökateprosentti on toimialakohtainen tunnusluku, jolle ei ole määriteltävissä yleistä ohjearvoa. Sähköasennusalalla on kohtuullisen käyttökateen alarajana pidetty 7 prosenttia. Käyttökateen suuruuteen vaikuttaa se, omistaako yritys toiminnassa käytettävät toimitilat, koneet ja laitteet vai toimiiko yritys vuokratiloissa ja käyttääkö se ensisijaisesti vuokrakoneita ja -laitteita. Yrityksellä, joka omistaa tuotantovälineensä voi olla korkeammat kateluvut, yritykselle aiheutuvat kulut näkyvät tällöin tuloslaskelmassa poistoina. Vuokrakulut taas sisältyvät tuloslaskelmassa liiketoiminnan muihin kuluihin ennen käyttökateä.

10.1.2 Liiketulosprosentti

$$\text{Liiketulosprosentti} = \frac{\text{Liiketulos}}{\text{Liikevaihto}} * 100$$

$$\text{Liiketulos} = \text{liikevaihto} + \text{liiketoiminnan muut tuotot} - \text{toimintakulut} \\ - \text{poistot ja arvonalennukset}$$

Liiketulos on virallisen tuloslaskelman ensimmäinen välitulok, joka kertoo, kuinka paljon varsinaisen liiketoiminnan tuotoista on jäänyt jäljelle ennen rahoituseriä ja veroja.

Liiketulosprosentin avulla voidaan vertailla saman toimialan yritysten operatiivista kannattavuutta keskenään, sillä liiketuloksessa ei ole vielä mukana rahoituskuluja. Tällöin velkainen ja velaton yritys

ovat vielä samalla viivalla. Mitä pääomavaltaisempi yritys on, sitä korkeampi tulee liiketulosprosentin yleensä olla. Negatiivinen liiketulosprosentti kertoo yrityksen liiketoiminnan operatiivisista vaikeuksista.

10.1.3 Rahoitustulosprosentti

$$\text{Rahoitustulosprosentti} = \frac{\text{Rahoitustulos}}{\text{Liikevaihto}} * 100$$

$$\text{Rahoitustulos} = \text{nettotulos} + \text{poistot ja arvonalennukset}$$

Rahoitustulosprosentti kuvaa yrityksen kykyä suoriutua liiketoiminnan tuotoilla lainojen lyhennyksistä sekä käyttöpääoman ja investointien omarahoituksesta.

Rahoitustuloksen pitäisi olla positiivinen lyhyelläkin aikavälillä, kestävä kehitys edellyttäisi, että yrityksen tulorahoitus kattaisi vähintäänkin lainojen lyhennystarpeen. Mikäli rahoitustulos on negatiivinen, ei lainojen lyhennyksiin ja voitonjakoon ole riittänyt lainkaan tulorahoitusta. Negatiivinen rahoitustulos on yleensä merkki siitä, että yritys on joutunut kattamaan juoksevia rahoituskulujaan joko lisävelalla tai purkamalla likviditeettiään. Luku on toimialakohtainen.

10.1.4 Nettotulosprosentti

$$\text{Nettotulosprosentti} = \frac{\text{Nettotulos}}{\text{Liikevaihto}} * 100$$

$$\text{Nettotulos} = \text{liiketulos} +/ - \text{rahoituserät} +/ - \text{verot}$$

Nettotulosta pidetään yleisesti yrityksen varsinaisen toiminnan tuloksena. Nettotuloksessa ei ole mukana tuloslaskelman satunnaisia eriä ja tilinpäätössiirtoja, joten se ei välttämättä ole sama kuin tuloslaskelman viimeisen rivin voitto tai tappio. Nettotulosprosentti ilmaisee yrityksen säännöllisen toiminnan voitto-osuuden liikevaihdosta. Nettotuloksen riittävyys ja vaadittava vähimmäistaso määräytyvät pääosin yrityksen voitonjakotavoitteiden mukaan.

10.1.5 Oman pääoman tuottoprosentti (ROE)

$$\text{Oman pääoman tuottoprosentti} = \frac{\text{Nettotulos}}{\text{Oikaistu oma pääoma keskimäärin}} * 100$$

Yrityksen oma pääoma koostuu omistajien alkuperäisistä pääomasijoituksista sekä heidän yritykseen jättämistään voitoista. Oman pääoman tuottoprosentti kertoo, kuinka paljon omalle pääomalle on kertynyt tuottoa tilikauden aikana.

Vertailukelpoisuutta heikentävät suuret investoinnit, jotka eivät ole ehtineet tuottaa tilikaudella tuloa. Pieni oma pääoma voi joskus kasvattaa oman pääoman tuoton korkeaksi, vaikka euromääräinen tulos

on hyvinkin niukka. Oman pääoman riskisyyden vuoksi tulisi oman pääoman tuoton nousta aina markkinoilta saatavan riskittömän sijoituksen tuottoa korkeammaksi. Mitä riskisemmästä yrityksestä on kysymys, sitä suurempi tulee riskilisän ja oman pääoman tuottotason olla.

10.1.6 Sijoitetun pääoman tuotto prosentti (ROI)

$$\text{Sijoitetun pääoman tuotto prosentti} = \frac{\text{Nettotulos} + \text{rahoituskulut} + \text{verot}}{\text{Sijoitettu pääoma keskimäärin}} * 100$$

$$\text{Sijoitettu pääoma keskimäärin} = \text{tilikauden alun ja tilikauden lopun keskiarvo}$$

$$\text{Sijoitettu pääoma} = \text{oma pääoma} + \text{korolliset velat}$$

Sijoitetun pääoman tuotto prosentti mittaa tuottoa, joka on saatu yritykseen sijoitetulle, korkoa tai muuta tuottoa vaativalle pääomalle. Tunnusluvussa yrityksen tulos on suhteutettu sen saamiseksi tarvittuihin resursseihin eli yrityksen sitomaan pääomaan.

Tunnusluvun vertailukelpoisuutta eri yritysten välillä heikentävät suuret investoinnit sekä arvонkorotukset. Pienet pääomat saattavat joskus kasvattaa pääoman tuoton korkeaksi, vaikka euromääräinen tulos on vähäinen. Tunnusluvun vertailtavuutta eri yritysten kesken saattaa myös heikentää se, että aina ei ole käytettävissä luotettavaa tietoa yrityksen taseen vieraan pääoman jakamiseksi korolliseen ja korottomaan osaan. Sijoitetun pääoman tuotto prosenttia voidaan pitää tyydyttävänä, jos se vähintään yhtä suuri kuin yrityksen vieraan pääoman keskimääräinen korkoprosentti.

10.2 Vakavaraisuus

10.2.1 Omavaraisuusaste (%)

Omavaraisuusaste (%)

$$= \frac{\text{Omat varat}}{\text{Oikaistun taseen loppusumma} - \text{tehtyyn työhön perustuvat ennakkomaksut}} * 100$$

$$\begin{aligned} \text{Omat varat} = & \text{taseen oma pääoma} + \text{vapaaehtoiset varaukset} \\ & + \text{poistoero verovelalla vähennettynä} \\ & + \text{oman pääoman ehtoiset pääomalainat siihen määrään asti,} \\ & \text{että sidottu pääoma tulee katetuksi} \end{aligned}$$

Omavaraisuusaste mittaa yrityksen vakavaraisuutta, tappion sietokykyä sekä kykyä selviytyä sitoumuksista pitkällä tähtäimellä. Tunnusluvun arvo kertoo, kuinka suuri osuus yhtiön varallisuudesta on rahoitettu omalla pääomalla. Taseen omat varat muodostavat yrityksessä puskurin mahdollisia tappioita vastaan, omavaraisuusaste kuvaa näiden puskureiden tasoa. Omavaraisuusaste katsotaan hyväksi, jos se on suurempi kuin 35 %.

Tunnuslukua käytettäessä on huomioitava, että yrityksen taseissa käyttöomaisuuden käyvät arvot saattavat joskus poiketa selvästi omaisuuden tasearvoista. Tase myös kuvaa vain yhden päivän tilannetta. Mikäli tilinpäätösajankohta ajoittuu epänormaaliin tasetilanteeseen esim. varastojen arvo tai velat ovat normaalia suuremmat, niin omavaraisuusaste voi saada normaalia heikompia arvoja.

10.2.2 Nettovelkaantumisaste (Net Gearing)

$$\text{Nettovelkaantumisaste} = \frac{\text{Korolliset velat} - \text{likvidit rahavarat}}{\text{Omat varat}} * 100$$

$$\begin{aligned} \text{Omat varat} = & \text{taseen oma pääoma} + \text{vapaaehtoiset varaukset} \\ & + \text{poistoero verovelalla vähennettynä} \\ & + \text{oman pääoman ehtoiset pääomalainat siihen asti,} \\ & \text{että sidottu oma pääoma tulee katetuksi} \end{aligned}$$

Nettovelkaantumisaste kuvaa yrityksen velkaantuneisuutta. Tunnusluku mittaa yrityksen korollisen nettovelan ja oman pääoman suhdetta. Mitä korkeampi tunnusluvun arvo on, sitä korkeampi on myös yrityksen velkaantuneisuus.

Mikäli tunnusluvun arvo on negatiivinen, on yritys käytännössä nettovelaton. Tällöin korollista velkaa ei ole, tai ne voidaan maksaa takaisin yrityksen kassavaroista. Nettovelkaantumisaste voidaan katsoa hyväksi, jos se on pienempi kuin 60 %. Kun tunnusluvun arvo on 100, tarkoittaa se käytännössä sitä, että yrityksen omistajien ja rahoittajien pääomapanokset ovat yhtä suuret. Tällöin yrityksen rahoitustilannetta voidaan pitää vielä jokseenkin tasapainoisena.

10.2.3 Suhteellinen velkaantuneisuusprosentti (Kokonaisvelat (%) liikevaihdosta)

$$\text{Suhteellinen velkaantuneisuusprosentti} = \frac{\text{Oikaistun taseen velat}}{\text{Liikevaihto}} * 100$$

Suhteellinen velkaantuneisuus mittaa yrityksen kokonaisvelkojen suhdetta toiminnan laajuuteen.

Tunnusluku on toimialakohtainen. Sen perusteella voidaan arvioida yrityksen käyttökatevaadetta. Mitä korkeampi on suhteellinen velkaantuneisuus, sitä suurempi tulee käyttökateen olla, jotta yritys selviytyy vieraan pääoman hoitovelvoitteista.

10.3 Maksuvalmius

10.3.1 Quick ratio

$$\text{Quick ratio} = \frac{\text{Lyhytaikaiset saamiset} + \text{rahat ja pankkisaamiset} + \text{rahoitusarvopaperit}}{\text{Lyhytaikainen vieras pääoma} - \text{lyhytaikaiset saadut ennakkomaksut}}$$

Tunnusluku mittaa yrityksen kykyä selviytyä lyhytaikaisista veloistaan nopeasti rahaksi muutettavilla omaisuuserillään. Quick ratio kuvaa yrityksen kassavalmiutta ja rahoituspuskurien tilaa. Tunnusluvun luotettavuutta heikentää se, että tunnusluku lasketaan yhden ajankohdan — tilinpäätösajankohdan — perusteella. Tunnusluku ei välttämättä anna oikeaa kuvaa yrityksen tyypillisestä maksuvalmiudesta tilikauden aikana. Tunnuslukua käytettäessä on syytä tarkastella erityisesti luvun kehitystä. Viitteellisten ohjearvojen mukaan yrityksen maksuvalmius katsotaan hyväksi, kun luvun arvo on vähintään 1, jolloin yrityksen rahoitusomaisuus kattaa täysin lyhytaikaisten velkojen määrän. -

10.3.2 Current ratio

$$\text{Current ratio} = \frac{\text{Vaihto-omaisuus} + \text{lyhytaikaiset saamiset} + \text{rahat ja pankkisaamiset} + \text{rahoitusomaisuusarvopaperit}}{\text{Lyhytaikainen vieras pääoma}}$$

Current ratio mittaa yrityksen maksuvalmiutta ja rahoituspuskuria tilinpäätöshetkellä. Current ratiossa tarkasteluperspektiivi on hieman pitempi kuin Quick ratiossa. Current ratiossa nopeasti rahaksi muutettaviin eriin luetaan mukaan myös yrityksen vaihto-omaisuus. Tunnusluvun tulkinnassa on tarkasteltava erityisesti luvun kehitystä. Viitteellisten ohjearvojen mukaan yrityksen maksuvalmius katsotaan hyväksi, kun luvun arvo on vähintään 2.

10.3.3 Rahoitustulosprosentti

$$\text{Rahoitustulosprosentti} = \frac{\text{Rahoitustulos}}{\text{Liikevaihto}} * 100$$

$$\text{Rahoitustulos} = \text{nettotulos} + \text{poistot ja arvonalennukset}$$

Rahoitustulos kertoo, kuinka paljon yrityksen varsinainen liiketoiminta tuottaa tulorahoitusta. Rahoitustulosprosentti kuvaa yrityksen kykyä suoriutua liiketoiminnan tuotoilla lainojen lyhennyksistä sekä käyttöpääoman ja investointien omarahoituksesta sekä voitonjaosta.

Rahoitustuloksen pitäisi olla positiivinen lyhyelläkin aikavälillä, kestävä kehitys edellyttäisi, että yrityksen tulorahoitus kattaisi vähintäänkin lainojen lyhennystarpeen. Mikäli rahoitustulos on negatiivinen, lainojen lyhennyksiin ja voitonjakoon ei ole riittänyt lainkaan tulorahoitusta ja on merkki siitä,

että yritys on joutunut kattamaan juoksevia rahoituskulujaan joko lisävelalla tai purkamalla likviditeettiään.

10.4 Toiminnan laajuus

10.4.1 Liikevaihto

Liikevaihto antaa karkean kuvan toiminnan laajuudesta. Liikevaihdon muutos kuvaa toiminnan kasvua tai supistumista. Toiminnan todellisen kasvun arvioimiseksi tulisi ottaa huomioon inflaation vaikutus.

10.4.2 Henkilöstö keskimäärin

Henkilöstömäärä on liikevaihdon ohella keskeinen yritystoiminnan volyymimittari. Tunnusluvussa henkilöstömäärä ilmoitetaan vuotuisena keskiarvolukuna.

Yritysten välistä vertailua vaikeuttaa se, että yritys voi ostaa henkilöstöpalveluita myös ulkopuolisina palveluina, jolloin käytetty työmäärä ei näy henkilöstön lukumäärässä. Myöskään keskimääräiset henkilöstöluvut eivät aina ole keskenään verrannollisia, vaan voivat sisältää mm. lomautettua henkilöstöä. Yritysten käyttämä laskentatapa voi myös vaihdella osa-aikaisen ja määräaikaisen henkilöstön laskennassa.

10.4.3 Liikevaihdon kasvuprosentti

$$\text{Liikevaihdon kasvuprosentti} = \frac{\text{Liikevaihto} - \text{edellinen liikevaihto}}{\text{Edellinen liikevaihto}} * 100$$

Liikevaihdon kasvuprosentti mittaa yrityksen liiketoiminnan kasvukehitystä. Lukuun voi vaikuttaa joskus myös yritysrakenteessa tapahtuneet muutokset. Yritys voi kasvaa ostamalla liiketoimintaa tai supistua myymällä liiketoimintaansa. Minimoin kasvulle asettaa lähinnä vuotuinen inflaatio. Mikäli kasvu ei ylitä inflaatiota, ei yritys ole saanut aikaan reaalista kasvua.

10.4.4 Jalostusarvoprosentti

$$\text{Jalostusarvoprosentti} = \frac{\text{Jalostusarvo}}{\text{Liikevaihto}} * 100$$

$$\text{Jalostusarvo} = \text{liiketulos} - \text{käyttöomaisuuden myyntivoitot} + \text{poistot} \\ + \text{henkilöstökulut}$$

Jalostusarvo kuvaa yrityksen hankkimilleen tavaroille ja palveluille tuottamaa lisäarvoa. Jalostusarvo osoittaa, minkä verran yritys on omalla toiminnallaan, työntekijöidensä työllä ja käytettävissä olevalla laitteistolla lisännyt ostettujen aineiden ja ulkopuolisten palveluiden arvoa.

Jalostusarvon nostaminen merkitsee yleensä parempaa kannattavuutta ja toiminnan tehokkuutta. Yleissääntönä voidaan sanoa, että mitä enemmän tuotteeseen liittyy palvelua, sitä suurempi on jalostusarvo.

10.5 Tehokkuus

10.5.1 Liikevaihto/hlö

$$\text{Liikevaihto/hlö} = \frac{\text{Liikevaihto}}{\text{Henkilöstömäärä keskimäärin}}$$

Tunnuslukua voidaan vertailla vain saman toimialan yritysten kesken. Yritysten välistä vertailua vaikeuttaa se, että yritys voi ostaa henkilöstöpalveluita myös ulkopuolisina palveluina, jolloin käytetty työ määrä ei näy henkilöstön lukumäärässä.

10.5.2 Jalostusarvo/hlö

$$\text{Jalostusarvo/hlö} = \frac{\text{Jalostusarvo}}{\text{Henkilöstömäärä keskimäärin tilikauden aikana}}$$

$$\text{Jalostusarvo} = \text{liiketulos} - \text{käyttöomaisuuden myyntivoitot} + \text{poistot} \\ + \text{henkilöstökulut}$$

Jalostusarvo kuvaa yrityksen hankkimilleen tavaroille ja palveluille tuottamaa lisäarvoa, jolloin jalostusarvo / henkilö kuvaa tuotetun lisäarvon määrää yhtä työntekijää kohden.

Tunnuslukua voidaan vertailla vain saman toimialan yritysten kesken. Tällöinkin vertailua vaikeuttaa se, että osa yrityksen työpanoksesta voidaan ostaa ulkoisina palveluina, jolloin todellinen työpanos ei näy yrityksen henkilöstökuluissa.

10.5.3 Henkilöstökulut/hlö

$$\text{Henkilöstökulut/hlö, vuodessa} = \frac{\text{Henkilöstökulut (12 kk)}}{\text{Henkilöstön määrä keskimäärin}}$$

$$\text{Henkilöstökulut/hlö, kuukaudessa} = \frac{\text{Henkilöstökulut (12 kk)}/13}{\text{Henkilöstön määrä keskimäärin}}$$

Kuukausittaisessa tunnusluvussa 12 kuukautta vastaavat vuotuiset henkilöstökulut jaetaan luvulla 13, koska henkilöstökulujen katsotaan sisältävän lomarahoja yhden kuukauden palkan verran. Yritysten

välistä vertailua vaikeuttaa se, että yritys voi ostaa henkilöstöpalveluita myös ulkopuolisina palveluina, jolloin käytetty työmäärä ei näy henkilöstön eikä henkilöstökulujen määrässä. Myöskään keskimääräiset henkilöstöluvut eivät aina ole keskenään verrannollisia.

10.5.4 Myyntisaamisten kiertoaika

$$\text{Myyntisaamisten kiertoaika (päivää)} = \frac{365 * \text{myyntisaamiset}}{\text{Liikevaihto}}$$

Tunnusluku ilmoittaa, kuinka monta päivää yrityksen liikevaihto on keskimäärin saamisina, ennen kuin se saadaan rahana kassaan. Luku mittaa yrityksen perinnän tehokkuutta ja toisaalta yrityksen asiakkailleen antamia maksuaikoja. Myyntisaamisten kiertoajan pitäisi olla lyhyempi kuin ostovelkojen kiertoajan.

Tunnusluvun heikkoutena on sen sitoutuminen tilinpäätösajankohtaan. Tilinpäätöspäivänä myyntisaamiset saattavat olla normaalista poikkeavat. Myyntisaamisiin sisältyy myös usein eriä, jotka eivät sisälly liikevaihtoon esim. liikevaihtovero, kuljetukset, käyttöomaisuuden myynti ja valmistevero.

10.5.5 Ostovelkojen kiertoaika

$$\text{Ostovelkojen kiertoaika (päivää)} = \frac{365 * \text{ostovelat}}{\text{Aine- ja tarvikeostot}}$$

Ostovelkojen kiertoaika kertoo, kuinka paljon yritys on käyttänyt tavarantoimittajien rahoitusta ostojensa rahoitukseen. Kiertoajan arvo kertoo, kuinka monessa päivässä yrityksen ostot keskimäärin maksetaan. Kiertoajan pidentyminen on usein merkki heikentyneestä maksuvalmiudesta. Nyrkkisääntönä ostovelkojen maksuajan suhteen on pidetty sitä, että maksuajan pitäisi ylittää hieman myyntisaamisten maksuaika.

Tunnusluvun heikkoutena on sen sitoutuminen tilinpäätösajankohtaan. Tilinpäätöspäivänä ostovelat saattavat olla normaalista poikkeavat.

10.6 Mediaanit ja kvartiilit

Kvartiilin laskemista varten tunnusluvun arvot on asetettu järjestykseen pienimmästä suurimpaan. Alakvartiili osoittaa, että 25 prosentilla yrityksistä kyseinen tunnusluku on alakvartiilia pienempi ja 75 prosentilla yrityksistä tunnusluvun arvo on tätä suurempi. Mediaani on keskimäinen havainto suuruusjärjestykseen asetetuista arvoista, jolloin 50 prosenttia havainnoista ovat mediaania suurempia ja vastaavasti 50 prosenttia tätä pienempiä.

Liite 1: Balance Tilasto

Toimialan tunnusluvut I – Kasvu ja kannattavuus

Sähkö- ja teleurakointialan yritykset

Liikevaihto		tuhatta euroa (t. euroa)									
	2007	2008	2009	2010	2011	2012	2013	2014	2015	2016	
Alakvartiili	998	899	752	572	527	476	316	202	193	161	
Mediaani	2 111	1 895	1 721	1 500	1 442	1 190	909	639	614	598	
Yläkvartiili	4 262	3 968	3 602	3 328	3 409	3 098	2 432	1 962	1 864	1 995	
Yrityksiä	259	310	329	379	441	518	626	803	849	673	
Liikevaihdon kasvuprosentti		prosenttia (%)									
	2007	2008	2009	2010	2011	2012	2013	2014	2015	2016	
Alakvartiili	-3,6	-2,7	-23,5	-10,7	-2,0	-9,8	-12,7	-13,5	-14,6	-13,5	
Mediaani	9,6	10,4	-5,9	3,8	13,8	5,7	0,1	2,0	0,7	2,7	
Yläkvartiili	27,0	26,8	12,0	19,3	34,8	27,0	16,5	21,2	20,9	23,0	
Yrityksiä	222	259	308	328	378	442	517	620	782	632	
Henkilökunta keskimäärin		hlö									
	2007	2008	2009	2010	2011	2012	2013	2014	2015	2016	
Alakvartiili	17	18	16	15	12	10	8	6	3	3	
Mediaani	25	25	23	22	22	19	17	15	10	9	
Yläkvartiili	60	55	50	49	47	43	36	31	24	22	
Yrityksiä	167	175	189	212	239	284	332	364	440	375	
Investoinnit / liikevaihto (%)		prosenttia liikevaihdosta (%/lv)									
	2007	2008	2009	2010	2011	2012	2013	2014	2015	2016	
Alakvartiili	0,2	0,1	0,0	0,0	0,0	0,0	0,0	0,0	0,0	0,0	
Mediaani	1,4	0,7	0,5	0,7	0,6	0,7	0,7	0,4	0,4	0,3	
Yläkvartiili	3,8	3,2	2,5	2,4	3,5	2,6	3,3	2,7	2,9	2,9	
Yrityksiä	222	259	308	328	378	442	517	619	782	632	
Käyttökate (%)		prosenttia liikevaihdosta (%/lv)									
	2007	2008	2009	2010	2011	2012	2013	2014	2015	2016	
Alakvartiili	4,8	4,9	2,8	2,3	2,9	2,0	1,9	1,7	1,6	1,6	
Mediaani	8,8	9,1	7,1	6,3	7,3	6,6	6,0	6,0	6,0	6,6	
Yläkvartiili	15,3	14,5	13,2	12,0	14,5	12,3	11,5	12,3	11,7	12,7	
Yrityksiä	259	310	329	379	441	518	626	803	849	673	
Liiketulos (%)		prosenttia liikevaihdosta (%/lv)									
	2007	2008	2009	2010	2011	2012	2013	2014	2015	2016	
Alakvartiili	3,3	3,3	1,3	1,0	1,5	1,0	0,4	0,2	0,0	0,1	
Mediaani	7,4	7,3	5,1	4,5	5,7	4,4	4,0	4,1	4,3	4,3	
Yläkvartiili	12,8	12,8	11,0	9,9	11,6	9,5	9,2	9,6	9,6	10,3	
Yrityksiä	259	310	329	379	441	518	626	803	849	673	
Rahoitustulos (%)		prosenttia liikevaihdosta (%/lv)									
	2007	2008	2009	2010	2011	2012	2013	2014	2015	2016	
Alakvartiili	3,7	3,6	2,2	1,8	2,3	1,7	1,5	1,2	1,1	1,0	
Mediaani	6,7	7,0	5,6	4,9	5,9	5,3	4,7	5,1	5,0	5,5	
Yläkvartiili	12,0	11,6	10,5	9,7	11,1	10,2	9,5	10,5	9,9	10,9	
Yrityksiä	259	310	329	379	441	518	626	803	849	673	
Nettotulos (%)		prosenttia liikevaihdosta (%/lv)									
	2007	2008	2009	2010	2011	2012	2013	2014	2015	2016	
Alakvartiili	2,5	2,2	0,8	0,4	1,0	0,5	0,1	0,0	-0,2	-0,2	
Mediaani	5,3	5,2	3,8	3,2	4,3	3,3	3,0	3,1	3,3	3,3	
Yläkvartiili	9,5	9,6	8,1	7,5	8,5	7,2	7,0	8,2	7,8	8,2	
Yrityksiä	259	310	329	379	441	518	626	803	849	673	

Toimialan tunnusluvut II – Pääoman tuotto ja käyttöpääoma

Sähkö- ja teleurakointialan yritykset

Sijoitetun pääoman tuotto (%)		prosenttia (%)								
	2007	2008	2009	2010	2011	2012	2013	2014	2015	2016
Alakvartiili	16,4	17,5	6,0	4,7	6,6	5,7	3,8	2,9	1,5	0,7
Mediaani	32,4	33,1	19,8	17,3	20,8	19,0	16,3	17,5	15,9	13,6
Yläkvartiili	52,1	55,6	38,9	36,0	42,0	38,9	36,5	36,7	33,9	32,0
Yrityksiä	222	259	308	328	378	442	517	620	782	632
Oman pääoman tuotto (%)		prosenttia (%)								
	2007	2008	2009	2010	2011	2012	2013	2014	2015	2016
Alakvartiili	14,0	13,1	3,8	2,3	4,4	3,8	1,9	0,5	-0,9	-1,1
Mediaani	29,6	29,7	16,3	14,0	17,9	17,4	14,4	16,3	14,4	12,7
Yläkvartiili	51,6	50,1	35,3	32,3	39,2	36,4	36,3	34,2	35,1	32,4
Yrityksiä	222	259	308	328	378	442	517	620	782	632
Koko pääoman tuotto (%)		prosenttia (%)								
	2007	2008	2009	2010	2011	2012	2013	2014	2015	2016
Alakvartiili	8,8	9,3	3,1	2,5	3,1	2,6	2,1	1,9	1,0	0,6
Mediaani	15,6	17,6	11,0	8,6	11,7	9,9	9,0	9,3	9,8	8,5
Yläkvartiili	27,1	29,1	21,8	19,3	23,8	22,6	20,9	19,7	18,8	18,1
Yrityksiä	222	259	308	328	378	442	517	620	782	632
Taloudellinen lisäarvo (%)		prosenttia (%)								
	2007	2008	2009	2010	2011	2012	2013	2014	2015	2016
Alakvartiili	3,6	3,9	-3,9	-4,2	-2,0	-3,1	-4,4	-4,3	-6,9	-6,9
Mediaani	16,2	16,2	6,4	6,1	9,0	7,7	6,1	7,3	6,1	4,7
Yläkvartiili	30,0	32,2	22,1	20,0	24,9	23,2	21,7	20,9	20,9	19,8
Yrityksiä	222	259	307	328	378	442	517	619	778	628
Painotettu pääoman kustannus (WACC)		prosenttia (%)								
	2007	2008	2009	2010	2011	2012	2013	2014	2015	2016
Alakvartiili	7,0	7,1	6,7	5,9	5,8	5,9	6,0	5,8	5,9	5,8
Mediaani	7,7	7,8	7,6	6,6	6,5	6,6	6,7	6,6	6,6	6,6
Yläkvartiili	8,6	8,6	8,3	7,4	7,3	7,4	7,5	7,5	7,6	7,6
Yrityksiä	222	259	307	328	378	442	517	619	778	628
Pääoman kiertonopeus		vuotta								
	2007	2008	2009	2010	2011	2012	2013	2014	2015	2016
Alakvartiili	1,8	1,8	1,5	1,6	1,6	1,6	1,6	1,6	1,4	1,3
Mediaani	2,4	2,5	2,1	2,3	2,5	2,5	2,5	2,5	2,2	2,1
Yläkvartiili	3,5	3,8	3,0	3,1	3,5	3,7	3,7	3,8	3,5	3,2
Yrityksiä	259	310	329	379	441	518	626	803	849	673
Käyttöpääoma (%)		prosenttia (%)								
	2007	2008	2009	2010	2011	2012	2013	2014	2015	2016
Alakvartiili	6,0	5,6	6,3	7,1	6,5	5,0	4,8	5,2	4,9	4,6
Mediaani	11,7	11,0	12,0	13,3	12,6	11,0	11,0	11,2	10,8	10,5
Yläkvartiili	17,2	16,8	18,3	20,6	20,9	18,7	18,4	18,7	19,4	19,8
Yrityksiä	258	309	327	377	439	518	623	797	844	662
Nettokäyttöpääoma (%)		prosenttia (%)								
	2007	2008	2009	2010	2011	2012	2013	2014	2015	2016
Alakvartiili	4,6	5,2	6,3	5,7	5,8	5,7	5,1	5,2	4,9	5,1
Mediaani	12,5	13,8	14,4	13,9	13,2	12,9	13,2	14,7	13,8	14,7
Yläkvartiili	21,5	22,1	24,1	24,7	22,8	21,9	23,5	27,4	27,8	30,8
Yrityksiä	259	310	329	379	441	518	625	803	849	673

Toimialan tunnusluvut III – Rahoitusrakenne ja rahoituksen riittävyys

Sähkö- ja teleurakointialan yritykset

Omavaraisuusaste (%)		prosenttia (%)									
	2007	2008	2009	2010	2011	2012	2013	2014	2015	2016	
Alakvartiili	32,7	31,3	30,7	28,7	29,1	30,7	26,3	28,4	29,4	28,4	
Mediaani	48,4	48,5	51,8	48,6	49,3	50,7	50,1	51,4	51,5	51,6	
Yläkvartiili	63,5	66,6	68,3	67,0	66,3	68,4	69,2	70,3	71,1	72,3	
Yrityksiä	259	310	329	379	441	518	625	802	848	672	
Gearing (%)		prosenttia (%)									
	2007	2008	2009	2010	2011	2012	2013	2014	2015	2016	
Alakvartiili	0,0	0,0	0,0	0,0	0,0	0,0	0,0	0,0	0,0	0,0	
Mediaani	11,0	8,0	8,0	6,0	8,0	6,0	8,0	4,0	6,0	5,0	
Yläkvartiili	52,0	51,0	54,0	60,0	52,0	52,0	58,0	59,0	68,0	59,0	
Yrityksiä	259	310	329	379	441	518	626	803	849	673	
Nettovelkaantumisaste		prosenttia (%)									
	2007	2008	2009	2010	2011	2012	2013	2014	2015	2016	
Alakvartiili	-0,6	-0,7	-0,7	-0,6	-0,5	-0,6	-0,6	-0,6	-0,6	-0,6	
Mediaani	-0,2	-0,3	-0,3	-0,2	-0,2	-0,2	-0,2	-0,3	-0,2	-0,2	
Yläkvartiili	0,3	0,1	0,2	0,3	0,2	0,2	0,3	0,3	0,4	0,3	
Yrityksiä	259	310	329	379	441	518	626	803	849	673	
Suhteellinen velkaantuneisuus (%)		prosenttia (%)									
	2007	2008	2009	2010	2011	2012	2013	2014	2015	2016	
Alakvartiili	14,1	13,4	13,6	15,0	13,5	12,4	12,6	12,5	12,3	12,7	
Mediaani	19,2	18,6	18,8	20,0	18,8	17,1	18,6	18,7	19,0	19,9	
Yläkvartiili	27,5	25,6	26,4	30,0	26,9	25,7	28,4	29,8	30,5	31,4	
Yrityksiä	259	310	329	379	441	518	626	803	849	673	
Nettorahoituskulut / liikevaihto (%)		prosenttia liikevaihdosta (%/lv)									
	2007	2008	2009	2010	2011	2012	2013	2014	2015	2016	
Alakvartiili	-0,3	-0,3	-0,1	-0,1	-0,1	0,0	0,0	0,0	0,0	0,0	
Mediaani	0,1	0,0	0,0	0,1	0,1	0,1	0,1	0,1	0,1	0,1	
Yläkvartiili	0,4	0,5	0,3	0,4	0,4	0,4	0,4	0,5	0,5	0,4	
Yrityksiä	259	310	329	379	441	518	626	803	849	673	
Nettorahoituskulut / käyttökate (%)		prosenttia (%)									
	2007	2008	2009	2010	2011	2012	2013	2014	2015	2016	
Alakvartiili	-2,7	-3,0	-2,3	-0,7	-0,7	-0,3	-0,1	-0,1	0,0	0,0	
Mediaani	0,6	0,5	0,6	1,1	1,4	1,5	1,7	1,9	2,7	1,4	
Yläkvartiili	5,8	7,2	7,7	7,1	6,5	8,7	10,7	12,8	15,9	12,8	
Yrityksiä	259	310	329	379	441	518	626	803	849	673	
Vieraan pääoman takaisinmaksuaika		vuotta									
	2007	2008	2009	2010	2011	2012	2013	2014	2015	2016	
Alakvartiili	0,0	0,0	0,0	0,0	0,0	0,0	0,0	0,0	0,0	0,0	
Mediaani	0,3	0,2	0,3	0,2	0,3	0,2	0,3	0,1	0,2	0,2	
Yläkvartiili	1,3	1,4	1,8	2,1	1,6	1,8	2,6	2,5	2,6	2,8	
Yrityksiä	259	310	329	379	441	518	626	803	849	673	
Korkokulut / korolliset velat (%)		prosenttia (%)									
	2007	2008	2009	2010	2011	2012	2013	2014	2015	2016	
Alakvartiili	0,0	0,0	0,0	0,0	0,0	0,0	0,0	0,0	0,0	0,0	
Mediaani	5,7	5,8	3,7	2,9	3,1	2,6	2,6	2,6	2,4	1,8	
Yläkvartiili	10,3	9,4	7,3	7,1	8,5	7,2	7,3	7,5	7,7	5,4	
Yrityksiä	222	259	308	328	378	442	517	620	782	632	

Toimialan tunnusluvut IV – Maksuvalmius ja käyttöpääoman kiertajat

Sähkö- ja teleurakointialan yritykset

Quick ratio										
	2007	2008	2009	2010	2011	2012	2013	2014	2015	2016
Alakvartiili	0,9	1,0	1,0	0,9	1,0	1,0	0,9	1,0	0,9	1,0
Mediaani	1,4	1,5	1,5	1,5	1,5	1,6	1,5	1,6	1,6	1,6
Yläkvartiili	2,2	2,4	2,4	2,2	2,2	2,5	2,5	2,8	2,7	2,9
Yrityksiä	259	310	329	379	438	517	622	802	847	671
Current ratio										
	2007	2008	2009	2010	2011	2012	2013	2014	2015	2016
Alakvartiili	1,2	1,2	1,3	1,3	1,2	1,3	1,2	1,2	1,2	1,2
Mediaani	1,6	1,7	1,7	1,7	1,7	1,7	1,7	1,8	1,8	1,8
Yläkvartiili	2,3	2,5	2,6	2,5	2,4	2,6	2,6	3,0	2,9	3,1
Yrityksiä	259	310	329	379	441	518	626	803	849	673
Myyntisaamisten kiertoaika vuorokautta										
	2007	2008	2009	2010	2011	2012	2013	2014	2015	2016
Alakvartiili	28	24	25	28	28	24	23	23	22	23
Mediaani	39	36	38	42	42	36	36	35	35	39
Yläkvartiili	55	51	52	58	58	51	51	55	51	57
Yrityksiä	256	306	324	371	433	505	604	769	824	636
Ostovelkojen kiertoaika vuorokautta										
	2007	2008	2009	2010	2011	2012	2013	2014	2015	2016
Alakvartiili	22	20	21	26	25	21	21	20	20	21
Mediaani	34	30	33	37	36	32	34	35	34	37
Yläkvartiili	49	43	50	57	52	48	52	58	54	57
Yrityksiä	255	304	322	370	425	496	596	761	799	617
Ainevaraston kiertoaika vuorokautta										
	2007	2008	2009	2010	2011	2012	2013	2014	2015	2016
Alakvartiili	18	17	21	22	19	19	22	23	25	21
Mediaani	48	45	53	55	45	47	48	53	57	51
Yläkvartiili	89	82	99	97	86	92	93	102	108	103
Yrityksiä	182	211	224	253	290	333	393	483	506	380
Valmisteveraston kiertoaika vuorokautta										
	2007	2008	2009	2010	2011	2012	2013	2014	2015	2016
Alakvartiili	11	16	12	15	15	13	13	15	12	13
Mediaani	43	45	38	47	51	41	40	40	37	38
Yläkvartiili	128	104	117	108	115	93	96	101	97	119
Yrityksiä	125	139	155	184	196	205	245	294	294	222
Koko vaihto-omaisuuden kiertoaika vuorokautta										
	2007	2008	2009	2010	2011	2012	2013	2014	2015	2016
Alakvartiili	18	14	17	18	14	9	11	10	8	5
Mediaani	54	46	53	60	50	45	46	46	47	41
Yläkvartiili	127	107	116	128	117	109	108	114	112	103
Yrityksiä	259	310	329	379	441	518	626	803	849	673
Vaihto-omaisuus / liikevaihto (%) prosenttia liikevaihdosta (%/lv)										
	2007	2008	2009	2010	2011	2012	2013	2014	2015	2016
Alakvartiili	2,2	1,7	2,0	2,1	1,7	1,2	1,3	1,2	0,9	0,6
Mediaani	6,9	5,9	6,6	6,8	6,1	5,3	5,4	5,1	5,1	4,5
Yläkvartiili	16,2	12,5	14,0	14,8	13,9	12,5	12,4	12,5	12,2	11,5
Yrityksiä	259	310	329	379	441	518	626	803	849	673

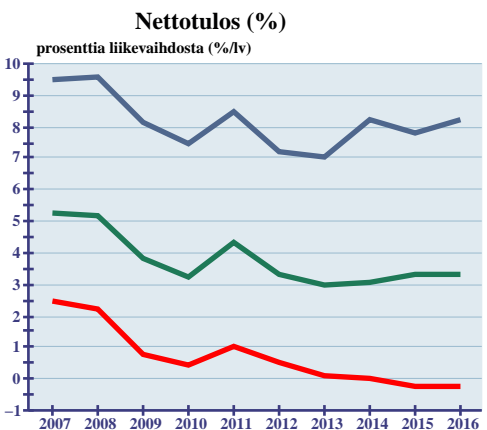
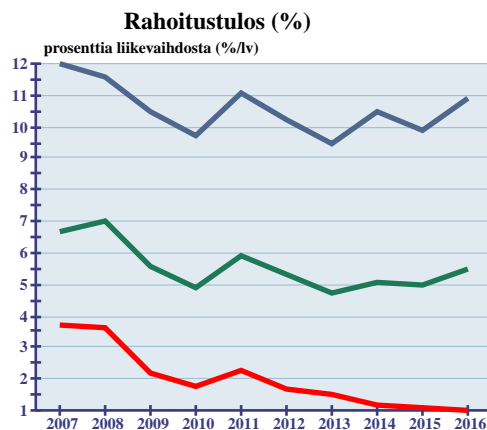
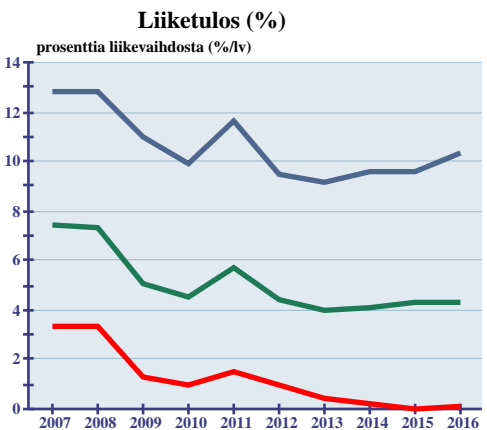
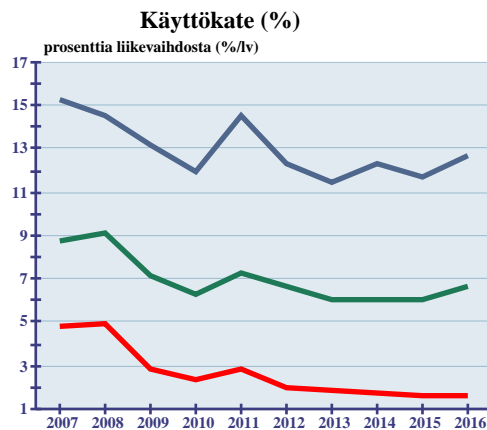
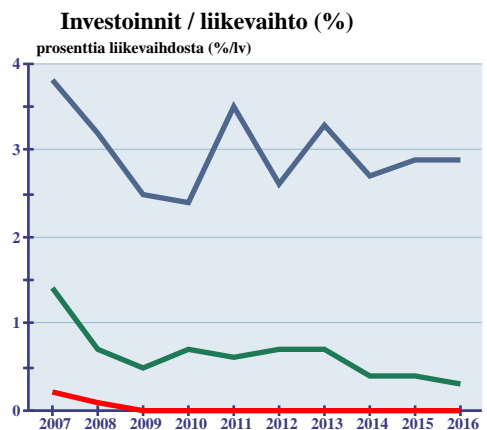
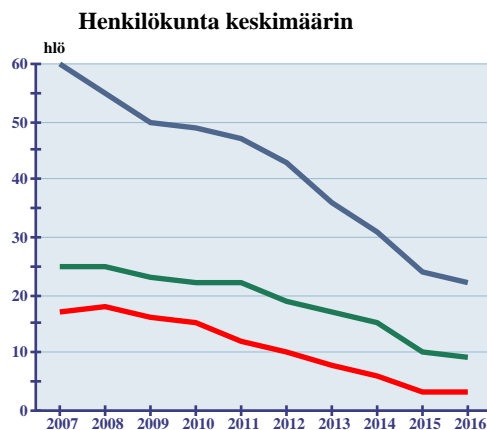
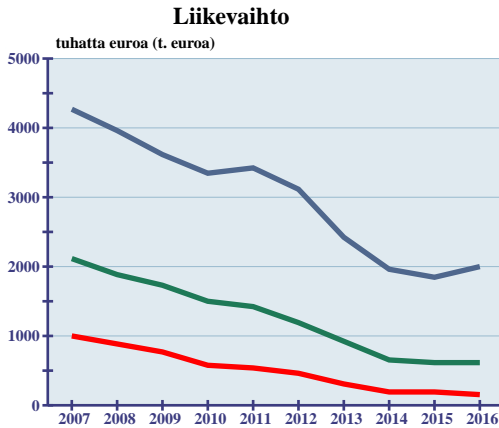
Toimialan tunnusluvut V – Luokitus ja toiminnan tehokkuus

Sähkö- ja teleurakointialan yritykset

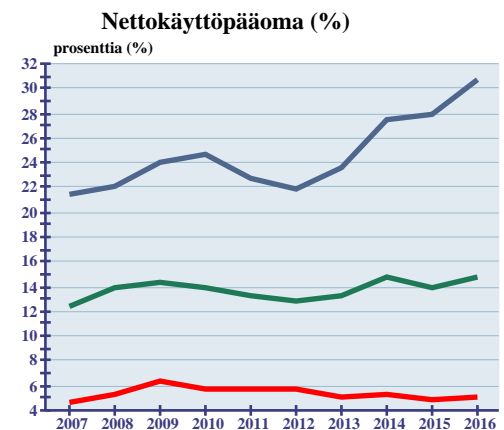
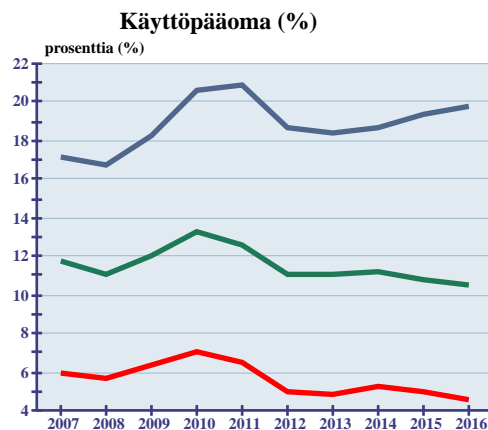
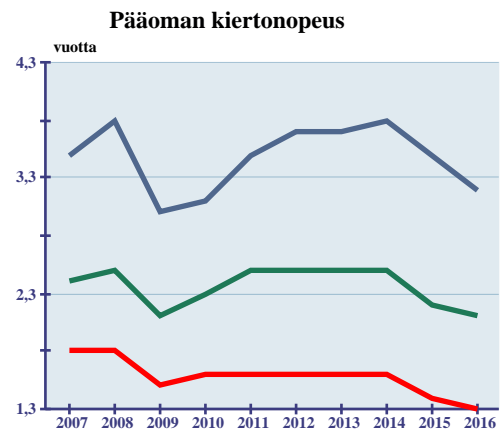
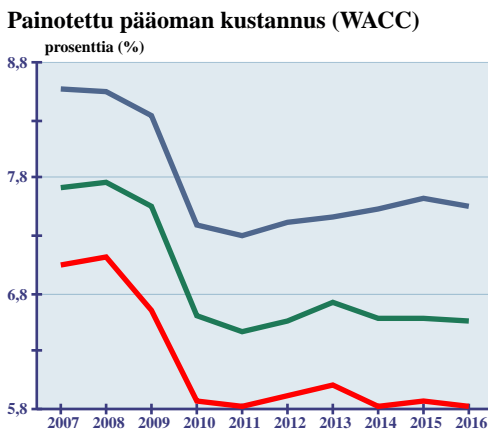
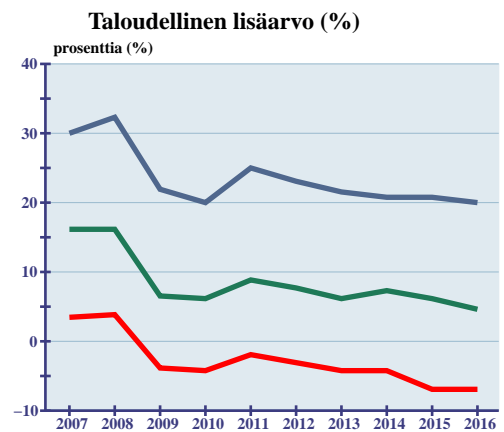
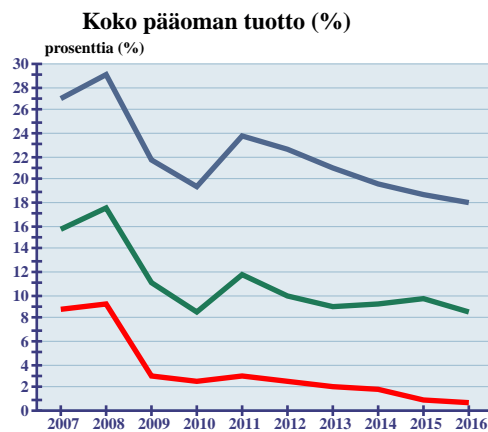
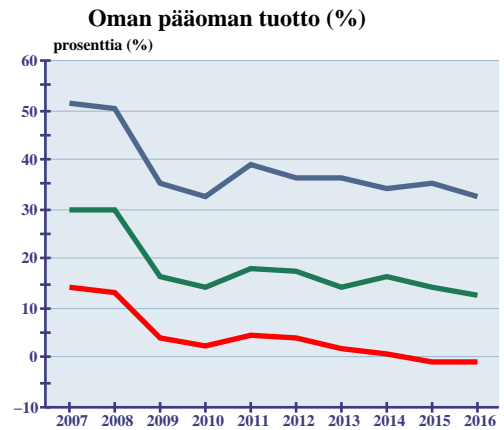
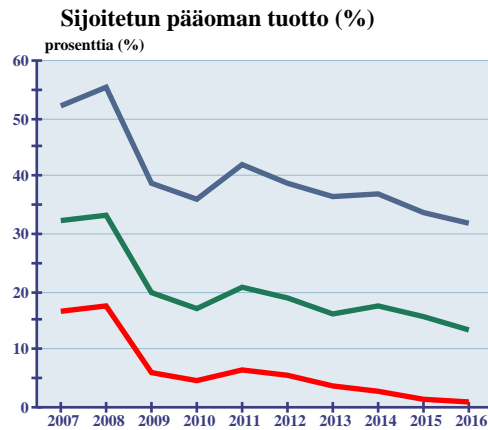
AD-luokituksen pisteet			pistettä							
	2007	2008	2009	2010	2011	2012	2013	2014	2015	2016
Alakvartiili	41,0	39,0	32,0	38,0	42,0	39,0	35,0	37,0	37,0	37,0
Mediaani	56,0	55,0	49,0	53,0	56,0	51,0	49,0	51,0	49,0	51,0
Yläkvartiili	67,0	68,0	61,0	66,0	69,0	68,0	65,0	68,0	67,0	68,0
Yrityksiä	259	310	329	379	441	518	626	803	849	673
Jalostusarvo / liikevaihto (%)			prosenttia liikevaihdosta (%/lv)							
	2007	2008	2009	2010	2011	2012	2013	2014	2015	2016
Alakvartiili	36,0	38,0	37,9	37,9	36,6	35,9	36,2	35,5	35,7	35,2
Mediaani	43,5	45,0	45,1	45,0	44,8	43,7	43,8	44,3	44,9	44,0
Yläkvartiili	51,5	52,0	52,0	51,3	51,4	51,4	51,9	52,4	52,5	53,5
Yrityksiä	259	310	329	379	441	518	626	803	849	673
Työn reaalituottavuus (jalostusarvo/palkat)										
	2007	2008	2009	2010	2011	2012	2013	2014	2015	2016
Alakvartiili	1,1	1,1	1,1	1,1	1,1	1,1	1,0	1,0	1,0	1,0
Mediaani	1,3	1,3	1,2	1,2	1,2	1,2	1,2	1,2	1,2	1,2
Yläkvartiili	1,5	1,4	1,4	1,4	1,4	1,4	1,4	1,4	1,4	1,4
Yrityksiä	259	310	329	379	441	518	626	803	849	673
Liikevaihto / henkilö			tuhatta euroa / henkilö							
	2007	2008	2009	2010	2011	2012	2013	2014	2015	2016
Alakvartiili	105	107	96	99	111	107	101	102	94	92
Mediaani	122	132	122	122	133	133	130	129	125	122
Yläkvartiili	148	167	155	150	176	171	166	169	161	170
Yrityksiä	167	175	189	212	239	284	332	364	440	371
Henkilöstökulut / henkilö			tuhatta euroa / henkilö							
	2007	2008	2009	2010	2011	2012	2013	2014	2015	2016
Alakvartiili	36	39	38	39	40	42	42	41	40	40
Mediaani	41	43	44	44	46	48	49	49	48	49
Yläkvartiili	45	48	48	50	52	53	55	54	55	55
Yrityksiä	167	175	189	212	239	284	332	364	439	368
Jalostusarvo / henkilö			tuhatta euroa / henkilö							
	2007	2008	2009	2010	2011	2012	2013	2014	2015	2016
Alakvartiili	45	47	44	44	46	48	47	47	46	44
Mediaani	52	55	53	52	55	56	55	57	55	55
Yläkvartiili	64	69	62	64	67	69	69	69	68	70
Yrityksiä	167	175	189	212	239	284	332	364	440	371
Liiketulos / henkilö			tuhatta euroa / henkilö							
	2007	2008	2009	2010	2011	2012	2013	2014	2015	2016
Alakvartiili	4	5	2	1	1	2	1	1	1	1
Mediaani	9	10	6	5	6	6	5	6	5	5
Yläkvartiili	17	17	13	11	16	14	12	12	14	14
Yrityksiä	167	175	189	212	239	284	332	364	440	371
Nettotulos / henkilö			tuhatta euroa / henkilö							
	2007	2008	2009	2010	2011	2012	2013	2014	2015	2016
Alakvartiili	3	3	1	1	1	1	0	0	0	0
Mediaani	7	7	4	4	5	4	4	5	4	4
Yläkvartiili	13	13	10	8	11	10	9	10	11	11
Yrityksiä	167	175	189	212	239	284	332	364	440	371

Tunnuslukugrafiikka I – Kasvu ja kannattavuus

Sähkö- ja teleurakointialan yritykset

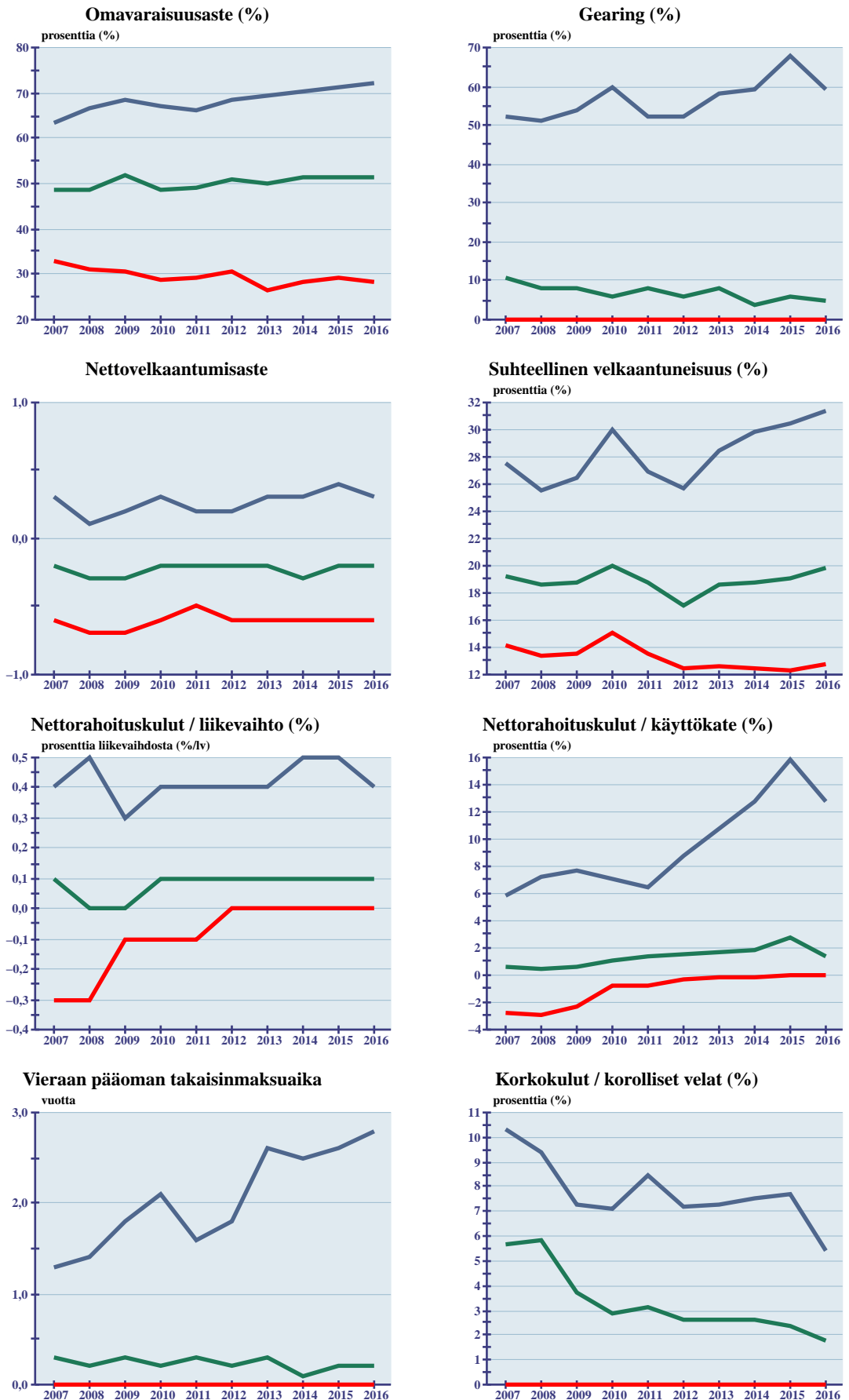


Tunnuslukugrafiikka II – Pääoman tuotto ja käyttöpääoma Sähkö- ja teleurakointialan yritykset



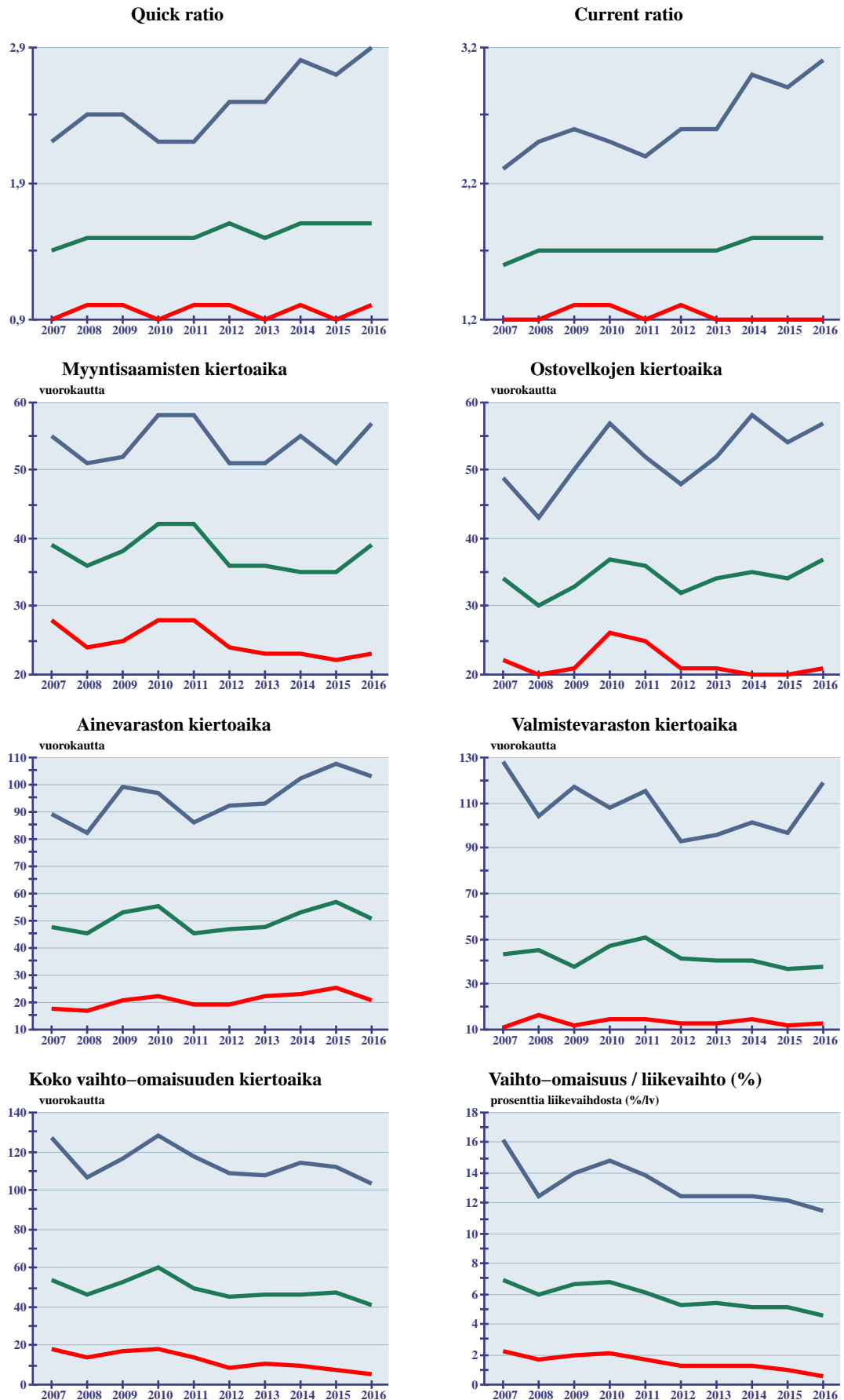
Tunnuslukugrafiikka III – Rahoitusrakenne ja rahoituksen riittävyys

Sähkö- ja teleurakoitalan yritykset

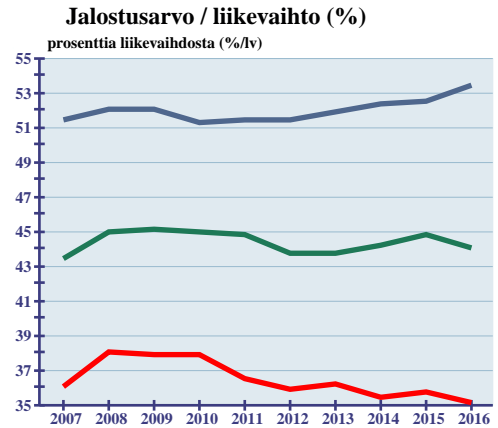
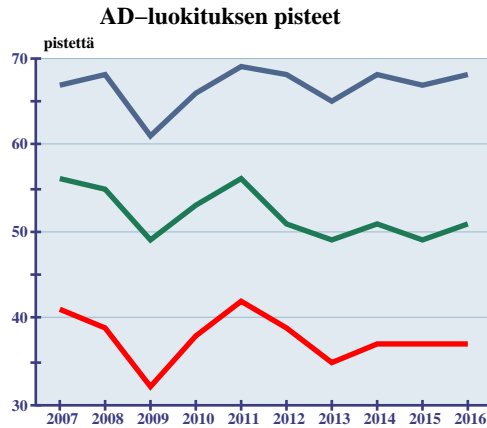


Tunnuslukugrafiikka IV – Maksuvalmius ja käyttö pääoman kiertoaajat

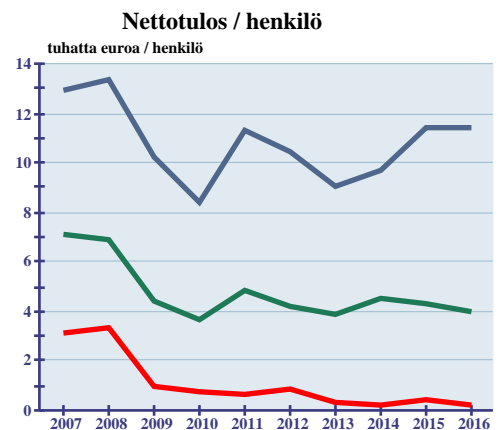
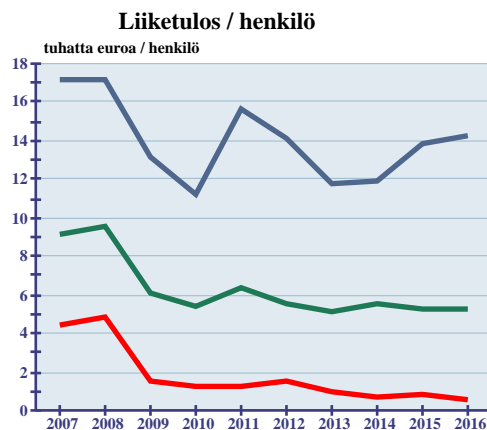
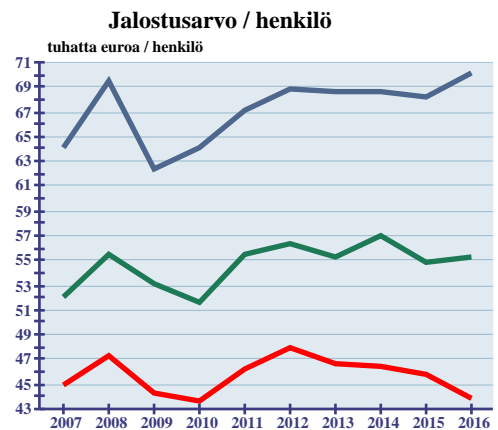
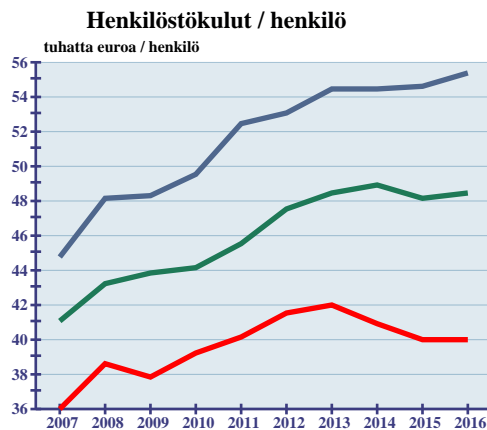
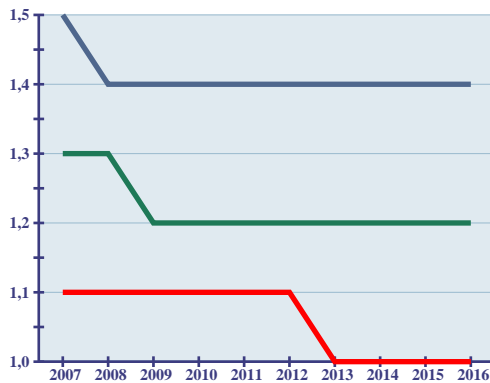
Sähkö- ja teleurakointialan yritykset




Tunnuslukugrafiikka V – Luokitus ja toiminnan tehokkuus
Sähkö- ja teleurakointialan yritykset



Työn reaalityottavuus (jalostusarvo/palkat)





Balance Consulting tuottaa luotettavia talousanalyysijä
yritys- ja talousjohdolle. Balance Consulting tarjoaa ratkaisun,
kun tarpeesi on:

- * Tunnusluvut ja luokitukset
- * Taloudelliset analyysit
- * Toimiala- ja yritysjoukkovertailut

Lisätietoa palveluista:
www.balanceconsulting.fi
balance@balanceconsulting.fi
010 665 2460

Osta raportit osoitteesta:
tietopalvelut.kauppalehti.fi