



SÄHKÖASENNUSALAN KANNATTAVUUS 2017



Tuomas Sauliala



Sähkö- ja teleurakoitsijaliitto STUL ry on sähköisen talotekniikan edunvalvonnan asiantuntija, vahva vaikuttaja ja johtava tiedon tuottaja.

STUL työskentelee yli 3 000 jäsenyrityksensä ja koko alan hyväksi 50 oman asiantuntijan ja kattavan yhteistyöverkostonsa kanssa.

STUL edistää vastuullisuutta eli yhteistyötä, läpinäkyvyyttä, reilua kilpailua ja korkeaa eettisyyttä kaikessa toiminnassa.

STUL omistaa kaksi palveluyhtiötä, Sähköinfo Oy:n ja Henkilö- ja yritysarviointi SETI Oy:n.

Tietoja liitosta: www.stul.fi

Liiton jäsenet: www.urakoitsija.fi

Alan uutiset ja muuta tietoa: Sähköala.fi



Mikko Käkelä



Sähköinfo Oy tarjoaa sähköisen talotekniikan yrityksille ja henkilöstölle tuotteita ja palveluja toiminnan laadukkaaseen harjoittamiseen sekä osaamisen kehittämiseen ja ylläpitämiseen.

Sähköinfon valikoimaan kuuluvat tietokansiot ja -kortistot, ohjelmistot, ammattilehdet ja -kirjallisuus sekä koulutukset – myös verkkokursseina. Koulutuksissa käy vuosittain noin 5 000 urakoitsijaa, asentajaa ja toimihenkilöä.

Vuosittain Sähköinfo Oy julkaisee kymmenkunta sähköistysalan kirjaa. Alan tärkeimmät ammattilehdet ovat uutislehti Sähkömaailma ja tekninen aikakauslehti Sähköala. Yhtiö tarjoaa myös lakiasiain palveluja.

Sähköinfo Oy kustantaa Sähkötietokortistoa ja julkaisee lomakkeita sekä painettuna että verkkolomakkeina, ylläpitää ja myy hinnoitellu-työkaluja ja tarjouslaskentatietokantaa.

Tiedot Sähköinfo Oy:n tuotteista ja palveluista: www.sahkoinfo.fi



Henkilö- ja yritysarviointi SETI Oy palvelee osaamisen todentamisessa tarjoten mm. pätevyys- ja sertifiointipalveluja sekä välittää sähköalalle tarpeellisia muiden kustantajien tuotteita.

Tiedot SETI Oy:n tuotteista ja palveluista: www.seti.fi

Kannen kuva: Emmi Virtanen

Raportin saa veloitusetta Sami Pilkkikankaalta, sami.pilkkikangas@stul.fi

Alma Talent Tietopalvelut (ent. Balance Consulting) toteuttaa Sähkö- ja teleurakoitsijaliiton kannattavuustutkimuksen tänä vuonna toista kertaa. Sähkö- ja teleurakoitsijaliiton jäsenyrityksistä on tehty kannattavuustutkimuksia jo vuosikymmeniä. Kannattavuustutkimuksessa selvitetään STUL ry:n jäsenyritysten kannattavuuden ja taloudellisen aseman kehitystä.

Sähköasennusalan kannattavuustutkimus perustuu Sähkö- ja teleurakoitsijaliiton jäsenyritysten uusimpiin tilinpäätöstietoihin. Vuotta 2017 koskeneessa tutkimuksessa käsiteltiin 678 yritystä, joiden yksinomaisena tai pääasiallisena toimialana oli sähköasennus. Tutkittavien yritysten tilinpäätöstiedot on tallennettu Alma Talent Tietopalveluiden tilinpäätöstietokantaan yritysten virallisista tilinpäätöksistä, jotka on saatu joko suoraan tutkimukseen osallistuneilta yrityksiltä tai Kaupparekisteristä 30.6.2018 mennessä. Tilinpäätöstiedot on oikaistu Yritystutkimus ry:n ohjeistuksen mukaisesti vertailukelpoisuuden varmistamiseksi.

Tutkimuksessa käsitellään sekä osake- että henkilöyhtiöitä. Käsiteltyjen henkilöyhtiöiden määrä on pieni tilastolliseen tutkimukseen, joten henkilöyhtiöille lasketut luvut eivät välttämättä ole vertailukelpoisia tai täysin luotettavia kuvaamaan ryhmän yleistä kannattavuuskehitystä. Osakeyhtiöitä tutkimuksessa käsiteltiin 670 kappaletta vuoden 2017 osalta, joten niiden osalta tulokset ovat tilastollisesti päteviä.

Katsauksen lopussa Luvussa 10 on esitetty tunnuslukujen laskentakaavoja ja tulkintaohjeita. Niiden avulla tunnusluvut kertovat lukijalle enemmän informaatiota ja samalla tulkinta helpottuu.

Tutkimuksen ovat laatineet tilinpäätösanalyttikko Risto Pitkänen ja yritystutkija Hanna Pehkonen. Tilinpäätösten analysointia tutkimusta varten ovat tehneet lisäksi tilinpäätösanalyttikot Jonna Jyrkiäinen, Mervi Lehtinen ja Sanna Lamminen.



Alma Talent Tietopalvelut on yksi maan johtavista tietopalvelujen tarjoajista. Palveluidemme avulla asiakkaamme voivat parantaa kilpailukykyään reagoimalla nopeasti toimintaympäristön muutoksiin ja välttää riskejä käyttämällä päätöksenteon pohjana luotettavaa ja virallista informaatiota. Alma Talent Tietopalvelut on osa Alma Talent Oy:tä, Suomen johtavaa talous- ja ammattilaismedioiden julkaisijaa, sekä Alma Media -konsernia.

<https://www.almatalent.fi/tietopalvelut>

tietopalvelut@almatalent.fi

Sisällys

1	Johdanto	1
2	Tutkimusaineisto ja tulosten esittäminen.....	3
3	Toiminnan laajuus ja tehokkuus	5
3.1	Liikevaihto.....	5
3.2	Henkilöstö	6
3.2.1	Liikevaihto henkilöä kohden.....	6
3.2.2	Jalostusarvo henkilöä kohden	7
3.2.3	Henkilöstökulut henkilöä kohden	8
4	Kannattavuus.....	9
4.1	Kannattavuuden kehitys	9
4.2	Rahoitustulos ja nettotulos	11
4.3	Sijoitetun pääoman tuotto.....	13
5	Taloudellinen asema	15
5.1	Taloudellisen aseman kehitys.....	15
5.2	Vakavaraisuus	15
5.3	Maksuvalmius	17
6	Yritysten taloudellinen asema yleisten ohjearvojen perusteella	22
6.1	Kannattavuus yleisten ohjearvojen perusteella	23
6.2	Vakavaraisuus yleisten ohjearvojen perusteella.....	24
6.3	Maksuvalmius yleisten ohjearvojen perusteella.....	25
7	Tulokset alueittain.....	26
8	Kumulatiivinen kustannus- ja taserakenne	29
8.1	Kustannusrakenne	29
8.2	Taserakenne.....	30
9	Yhteenveto	32
10	Tunnuslukujen laskentakaavat ja tulkinta.....	33

Liite 1 Toimialatilasto: Sähkö- ja teleurakointialan yritykset

1 Johdanto

Liikevaihdot kasvussa - tehokkuus parasta kymmeneen vuoteen

Keskimääräisen tutkimukseen osallistuneen yrityksen liikevaihdon kasvu on ollut vuosina 2016 ja 2017 kaksinkertaista Suomen bruttokansantuotteen kasvuun verrattuna¹. Keskimääräisen yrityksen (joukon mediaani) liikevaihto kasvoi 5,6 prosenttia vuonna 2017 ja 5,4 prosenttia vuonna 2016. Vuosina 2013-2015 keskimääräinen kasvu on ollut selvästi alle 3 prosenttia. Parhaimman neljänneksen liikevaihto kasvoi 25 prosenttia tai enemmän ja heikoimman laski 10 prosenttia tai enemmän. Kehitys on kaiken kaikkiaan ollut suotuisaa 2015-2017, sillä lähes kaikkien kvartiilien raja-arvot ovat nousseet. Sen sijaan kokoluokittain tarkasteltuna liikevaihdon kehitys on ollut epätasaista. Liikevaihdoltaan suuremmat yhtiöt ovat kasvaneet pienempiä huomattavasti nopeammin.

Tehokkuuden taso oli vuonna 2017 parempaa kuin alalla on ollut keskimäärin. Keskimääräinen liikevaihto per henkilö oli lähes korkeimmillaan koko 2008-2017 tutkimusjaksolla ollen 128 tuhatta euroa per henkilö. Jalostusarvo per henkilö oli vuonna 2017 korkeimmillaan jakson 2008-2017 aikana. Liikevaihto per henkilö parani noin 6 prosenttia edellisvuodesta ja jalostusarvo per henkilö noin 5 prosenttia.

Kokoluokkien osalta tehokkuuden kehityksessä on havaittavissa jonkin verran hajontaa. Tehokkuus on ollut läpi tutkimusjakson parempaa liikevaihdoltaan isommissa yrityksissä. Lisäksi suurempien yritysten parantaessa tehokkuuttaan, liikevaihdoltaan pienempien tehokkuus ei ole juurikaan parantunut viimeisten neljän vuoden aikana. Täten ero ylimmän ja alimman kvartiilin välillä on kasvanut.

Kannattavuus hyvällä tasolla

Kannattavuuden keskimääräinen taso on ollut toimialalla hyvällä tasolla – keskimääräisen yrityksen sijoitetun pääoman tuotto on ollut edelliset viisi vuotta noin 16-18 prosenttia. Sijoitetun pääoman tuotolla mitattuna kannattavuus oli hyvää tai erinomaista kaikissa kokoluokissa. Huomattavaa on, että pienimpien yritysten, joiden liikevaihto on alle puoli miljoonaa, kannattavuus kääntyi nousuun vuodesta 2011 jatkuneesta laskutrendistä ja kannattavuus nousi tyydyttävältä tasolta takaisin hyvälle tasolle.

Vuonna 2017 kannattavuus oli kiistatta edellisvuotta parempaa. Rahoitustulos-%, Käyttökate-%, Sijoitetun pääoma tuotto-% ja Nettotulos-% paranivat keskimääräisellä toimialan yrityksellä.

Taloudellinen asema edelleen erinomaisella tasolla

Vaikka tarkasteluyritysten kannattavuus on pidemmällä aikavälillä välillä heikentynyt, ei se ole heijastunut taseisiin. Yritysten keskimääräinen vakavaraisuus omavaraisuusasteella mitattuna on säilynyt vakaalla, 48-52 prosentin tasolla jo yli kymmeneen vuoden ajan. Tyypillisesti suuremmilla yrityksillä omavaraisuusaste on pieniä verrokkeja matalampi, ja tämä on havaittavissa myös sähköasennusalalla läpi tarkastelujakson.

Maksuvalmius on keskimäärin erinomaista. Quick ration mukaan yli yhden suuruinen arvo kertoo rahoitusomaisuuden kattavan lyhytaikaiset vastuut. Kannattavuusanalyysin yrityksistä yli 70 prosenttia saavuttaa vähintään yhden suuruisen arvon.

¹ Lähde: Suomen virallinen tilasto (SVT): Kansantalouden tilinpito [verkkójulkaisu]. ISSN=1795-8881. 2017. Helsinki: Tilastokeskus [viitattu: 27.7.2018]. Saantitapa: http://www.stat.fi/til/vtp/2017/vtp_2017_2018-07-12_tie_001_fi.html

Myyntisaamisten ja ostovelkojen kiertoaikaa verrattaessa huomataan, että niiden kehitys on vahvasti sidoksissa toisiinsa. Tutkituilla yrityksillä kiertoaajat ovat pysyneet vuonna 2017 edellisvuoden tasolla. Keskimäärin myyntisaamisten kiertoaika on hieman ostovelkojen kiertoaikaa pidempi, joten yritysten saamiset eivät tuloudu aivan yhtä nopeasti kuin ostovelat tulevat maksettua. Tämä ero tulee kattaa muulla rahoituksella.

2 Tutkimusaineisto ja tulosten esittäminen

Kannattavuustutkimuksessa käsiteltiin vuoden 2017 osalta 670 osakeyhtiötä ja 8 henkilöyhtiötä, joiden yksinomainen tai pääasiallinen toimiala oli sähköasennus. Käytettävissämme on ollut jäsenyri-tysten tilinpäätöksiä aiempaa enemmän, mikä parantaa tutkimuksen tarkkuutta. Yritysten tilinpäätökset on oikaistu yleisten yritystutkimusperiaatteiden mukaisesti. Omistajan palkkakorjausta ei ole tehty, vaikka omistaja olisi ottanut palkkansa kokonaan tai osittain osinkoina tai yksityisottoina.

Tutkimusraportissa sähköasennusalan yritysten tulokset on esitetty kaikkia yrityksiä kuvaavan mediaanin lisäksi jaettuna pienempiin osajoukkoihin sekä kokoluokan että sijainnin mukaan. Kullekin osajoukolle on laskettu sitä kuvaava mediaaniarvo tarkasteltavasta tunnusluvusta.

Taulukko 2-1 Tutkimusaineiston yritysten lukumäärä

Yritysten lukumäärä	2009	2010	2011	2012	2013	2014	2015	2016	2017
Osakeyhtiöt	276	318	380	480	607	805	889	950	670
Henkilöyhtiöt	24	23	22	16	11	10	10	11	8
Yritysten lukumäärä liikevaihdon mukaan									
<0,5 M€	54	81	106	142	228	386	449	471	369
0,5-1,0 M€	58	66	73	112	130	165	165	164	96
1,0-5,0 M€	148	157	176	186	210	224	238	253	192
5,0-10,0 M€	16	18	26	26	31	29	29	36	24
>10,0 M€	28	29	35	39	38	43	44	45	46
Alueen mukaan									
Uusimaa	101	117	141	167	208	281	310	330	259
Lounais-Suomi	69	81	97	123	165	230	252	262	196
Itäinen Suomi	65	71	82	103	121	151	162	165	122
Läntinen Suomi	38	47	55	62	79	98	109	115	80
Pohjois-Suomi	31	35	41	50	64	87	92	97	70

Raportin taulukoissa tutkimustulokset on esitetty erikseen osakeyhtiöistä ja henkilöyhtiöistä. Henkilöyhtiöitä saatiin mukaan tutkimukseen vuoden 2017 osalta vain kahdeksan, joten tuloksiin on syytä suhtautua varauksella pienen havaintomäärän takia. Tämän takia kaikkia tunnuslukuja ei voida esittää henkilöyhtiöistä. Yleisesti mediaani toimii keskilukuna sitä paremmin, mitä suurempi havaintomäärä on kyseessä.

Henkilöyhtiöissä on varsin tavallista, että omistaja tai omistajat eivät nosta yhtiöstä palkkaa vaan ottavat osuutensa yhtiöön kertyneistä varoista yksityisottoina. Yksityisotot eivät rasita yrityksen tuloista samalla tavoin kuin palkanmaksu, mikä parantaa kannattavuuden tunnuslukuja. Koska omistajan palkkakorjausta ei ole tehty, osakeyhtiöiden ja henkilöyhtiöiden tulokset eivät ole täysin vertailukelpoisia; niiden tunnuslukujen arvot eroavat huomattavasti toisistaan. Verouudistus ja pääomatulojen alhainen verokanta ansiotulojen verotukseen verrattuna ovat edistäneet osingonjakoa, mikä on jossakin määrin vähentänyt osakeyhtiöiden ja henkilöyhtiöiden eroja.

Liikevaihtoluokkiin yritykset on luokiteltu sen mukaan, mikä yrityksen liikevaihto kunakin vuonna on ollut. Näin ollen tietty yritys voi kuulua eri luokkaan eri vuosina.

Tutkimustuloksia tulkittaessa on otettava huomioon, että kaikista yrityksistä ei ole ollut käytettävissä tilinpäätöstietoja koko tarkastelujaksolta ja tästä syystä yritysjoukot eri vuosina eroavat toisistaan. Tästä aiheutuva mahdollista lievää epätasaisuutta tarkasteltaessa joidenkin tunnuslukujen kehitystä usean vuoden aikavälillä ei pidetä tutkimusjoukon suuren koon takia merkittävänä.

Aineistosta on laskettu mediaanit sekä ylä- ja alakvartiilit. Mediaani on suuruusjärjestykseen asetetun aineiston keskimäinen arvo. Aineistosta 50 % on siten mediaania suurempia ja 50 % mediaania pienempiä. Mediaani usein kuvaa aineiston keskimääräistä arvoa paremmin kuin aritmeettinen keskiarvo. Yläkvartiili on arvo, jota suurempia on 25 % aineistosta ja alakvartiili vastaavasti arvo, jota pienempiä on 25 % aineistosta. Tähti (*) merkintä taulukoissa tarkoittaa, että tuloksen esittäminen ei ole tarkoituksenmukaista aineiston vähälukuisuuden vuoksi tai tulos ei ole laskettavissa.

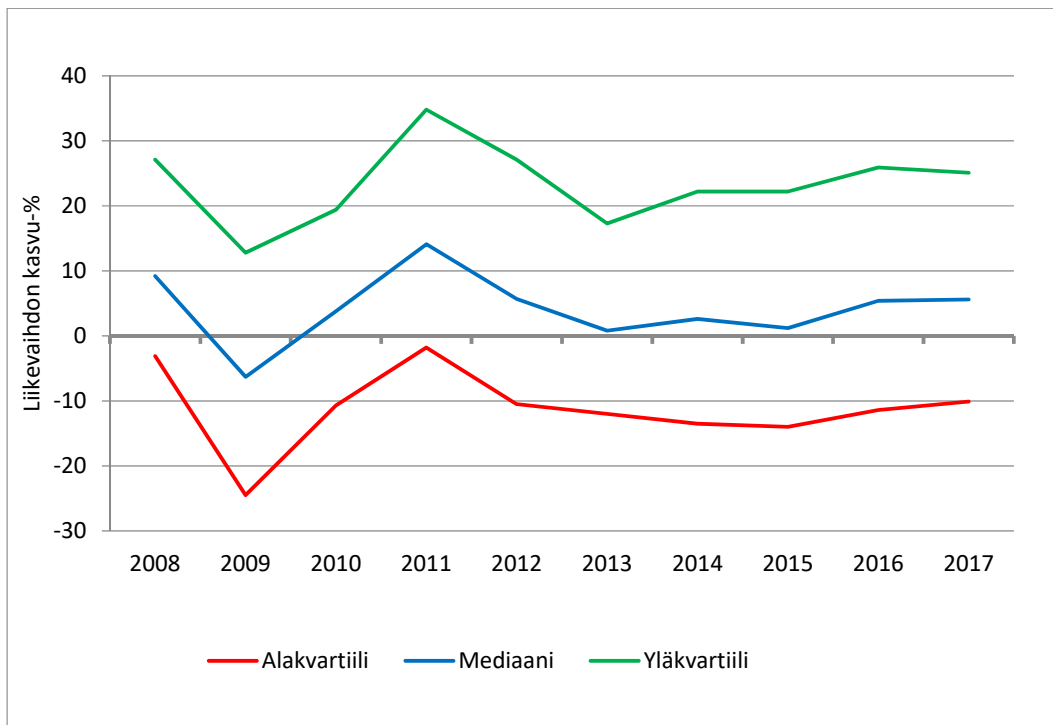
3 Toiminnan laajuus ja tehokkuus

Taulukko 3-1 Yritysten toiminnan laajuus, mediaanit

1 000 € / %	2011	2012	2013	2014	2015	2016	2017	Keskiarvo
Liikevaihto	1269	1002	785	583	546	546	563	756
Henkilöstö keskimäärin	21	17	14	11	8	7	7	12
Liikevaihdon kasvu-%	14,1	5,7	0,8	2,6	1,2	5,4	5,6	5,0
Liikevaihdon kasvu-% yritysten liikevaihdon mukaan								
<0,5 M€	4,8	4,2	-0,6	-2,9	-2,0	-1,2	1,3	0,5
0,5-1,0 M€	14,1	3,9	1,9	2,4	0,7	4,6	1,7	4,2
1,0-5,0 M€	13,9	4,5	-0,5	4,5	3,9	10,7	11,6	7,0
5,0-10,0 M€	19,1	17,3	2,2	7,0	8,0	10,3	18,9	11,8
>10,0 M€	11,4	4,9	1,1	4,8	1,8	9,7	6,8	5,8

3.1 Liikevaihto

Kuva 3-1 Yritysten liikevaihdon kasvu-%



Kannattavuustutkimuksessa tarkasteltujen yritysten liikevaihdon mediaani vuonna 2017 oli 563 tuhatta euroa. Liikevaihdon kasvun mediaani oli 5,6 prosenttia, kun se edellisvuonna oli 5,4 prosenttia. Vuonna 2017 58,8 prosentilla yrityksistä liikevaihto kasvoi, kun edellisvuonna vastaava luku oli 56,3. Yläkvartiilin ja mediaanin trendit ovat nousevia vuodesta 2014, mutta alakvartiilissa liikevaihdon lasku on pysynyt vuodesta 2013 -10% ja -14% välillä.

Liikevaihdon kasvu on vaihdellut eri kokoluokkien välillä. Keskimäärin kasvu on ollut parhaita yrityksillä, joiden liikevaihto on viiden ja kymmenen miljoonan välillä. Vuonna 2017 tämän joukon liikevaihdon kasvun mediaani oli jopa 18,9 prosenttia. Viime vuosina heikointa toiminnan laajuuden kehittyminen on liikevaihdoltaan pienemmällä yrityksillä. Alle puolen miljoonan liikevaihdon yrityksillä kasvu on ollut koko joukon keskimääräistä heikompaa koko tarkastelujakson 2011-2017 ajan.

Taulukosta 3-1 voidaan havaita liikevaihdon mediaanin pienentyneen tutkimusjakson aikana merkittävästi. Tähän osaltaan vaikuttaa pienemmän kokoluokan yritysten lukumäärän lisääntyminen tutkimusaineistossa Taulukon 2-1 mukaisesti. Näin ollen yrityskoon pienentyminen liikevaihdolla mitattuna ei todellisuudessa ole niin voimakasta kuin Taulukon 3-1 luvut antavat ymmärtää.

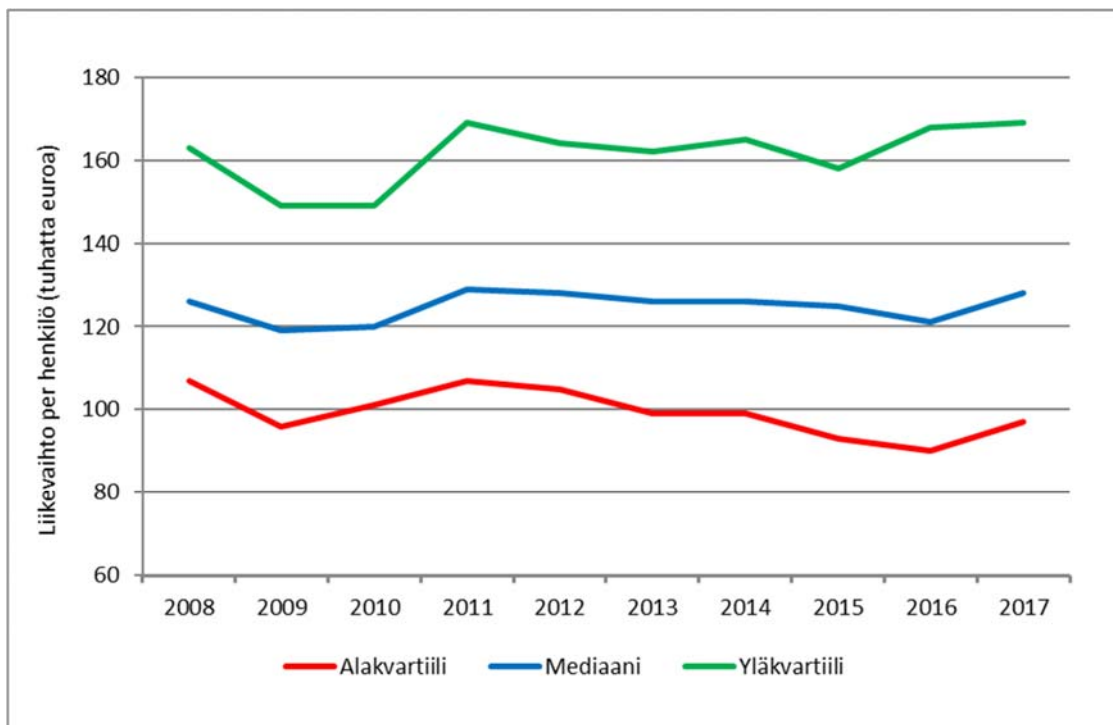
3.2 Henkilöstö

Tutkimukseen osallistuneiden yritysten henkilöstön lukumäärän mediaani vuonna 2017 oli 7. Henkilöstömäärän mediaanin muutokseen pätee sama ilmiö kuin liikevaihdon osalta, eli tutkimuksessa pienten yritysten suhteellinen osuus on kasvanut.

3.2.1 Liikevaihto henkilöä kohden

Liikevaihdolla henkilöä kohti arvioidaan toiminnan tehokkuutta. Menetelmä on varsin karkea, sillä tilikauden keskimääräisiin henkilöstön lukumääriin voi sisältyä epätarkkuuksia ja toisaalta tunnusluvun muutoksiin vaikuttavat myös rahanarvon muutokset.

Kuva 3-2 Yritysten liikevaihto per henkilö



Mediaaniyrityksen liikevaihto henkilöä kohti oli 128 tuhatta euroa vuonna 2017, kun se edellistilikautena oli 121 tuhatta euroa. Mediaaniarvo on ollut melko vakaalla, 120-129 tuhannen euron tasolla,

kuten Kuvasta 3-2 voidaan havaita. Vuonna 2017 liikevaihto per henkilö mediaani ja yläkvartiili ovat korkeimmillaan tutkitulla aikavälillä, kuten myös vuosina 2011-2012.

Myös ylimmän ja alimman kvartiilin välinen ero on huomattava – ylimmän kvartiilin tehokkuus on 1,7 kertainen suhteessa alimpaan liikevaihto henkilöä kohti -luvulla mitattuna. Taulukosta 3-1 voidaan huomata, että liikevaihdoltaan suuremmat yritykset ovat olleet pienempiä tehokkaampia läpi koko tutkitun aikavälin.

Taulukko 3-2 Liikevaihto/hlö, mediaani

1 000 €	2011	2012	2013	2014	2015	2016	2017	Kes- kiarvo
Osakeyhtiöt	130	128	126	125	124	121	128	126
Liikevaihto/hlö yritysten liikevaihdon mukaan								
<0,5 M€	95	97	94	100	96	94	99	96
0,5-1,0 M€	106	120	110	110	116	120	113	114
1,0-5,0 M€	122	124	124	128	131	131	148	130
5,0-10,0 M€	153	160	152	158	160	159	177	160
>10,0 M€	165	166	174	196	193	202	189	183

3.2.2 Jalostusarvo henkilöä kohden

Taulukko 3-3 Yritysten jalostusarvo per henkilö, mediaani

1 000 €	2011	2012	2013	2014	2015	2016	2017	Kes- kiarvo
Osakeyhtiöt	55	55	55	56	55	55	58	56
Jalostusarvo/hlö yritysten liikevaihdon mukaan								
<0,5 M€	45	43	47	41	45	42	43	44
0,5-1,0 M€	52	50	51	52	53	55	53	52
1,0-5,0 M€	55	56	55	56	56	61	63	57
5,0-10,0 M€	54	62	58	62	61	61	68	61
>10,0 M€	55	58	66	66	69	69	72	65

Jalostusarvo henkilöä kohden kuvaa yrityksen hankkimilleen tavaroille ja palveluille tuottamaa lisäarvoa yhtä työntekijää kohden. Näin ollen se on hyvä mittari kuvaamaan henkilöstön tehokkuutta. Keskimääräinen henkilöä kohden laskettu jalostusarvo oli vuonna 2017 58 tuhatta euroa ollen koko tarkastelujakson suurin arvo. Kokoluokkia tarkasteltaessa huomataan, että isommilla yrityksillä tehokkuus paranee, kuten myös liikevaihto per henkilöä tarkasteltaessa huomattiin.

3.2.3 Henkilöstökulut henkilöä kohden

Taulukko 3-4 Henkilöstökulut per henkilö, mediaani

1 000 €	2011	2012	2013	2014	2015	2016	2017	Kes- kiarvo
Osakeyhtiöt	45	47	48	47	47	47	47	47
Henkilöstökulut/hlö yritysten liikevaihdon mukaan								
<0,5 M€	32	38	40	36	35	33	35	35
0,5-1,0 M€	40	43	46	44	45	45	46	44
1,0-5,0 M€	44	47	48	50	49	50	51	48
5,0-10,0 M€	48	50	51	53	53	55	59	52
>10,0 M€	50	52	52	54	55	56	57	54

Henkilöstökulut/työntekijä mediaani pysyi muuttumattomana vuonna 2017 - lähellä koko tarkastelujakson keskiarvoa. Taulukon 3-4 mukaan henkilöstökulut henkilöä kohden kasvavat, mitä suuremmasta yrityksestä on kysymys.

4 Kannattavuus

Yrityksen kannattavuudella tarkoitetaan pelkistettynä yrityksen kykyä tuottaa toiminnallaan enemmän tuloja kuin tulojen tuottamiseen käytetään varoja. Toimialan kannattavuutta ja kannattavuuden kehitystä on arvioitu käyttökate-, rahoitustulos- ja nettotulosprosentilla sekä sijoitetun pääoman tuottoasteella. Verrattaessa eri yhtiömuotojen kannattavuutta on otettava huomioon, että henkilöyhtiöiden omistajat saattavat palkan nostamisen sijaan ottaa osuutensa yhtiöön kertyneistä varoista yksityisotoina. Koska yksityisotot eivät rasita yrityksen tulosta samalla tavoin kuin palkanmaksu, eivät osakeyhtiöiden ja henkilöyhtiöiden kannattavuutta kuvaavat tulokset ole täysin vertailukelpoisia.

4.1 Kannattavuuden kehitys

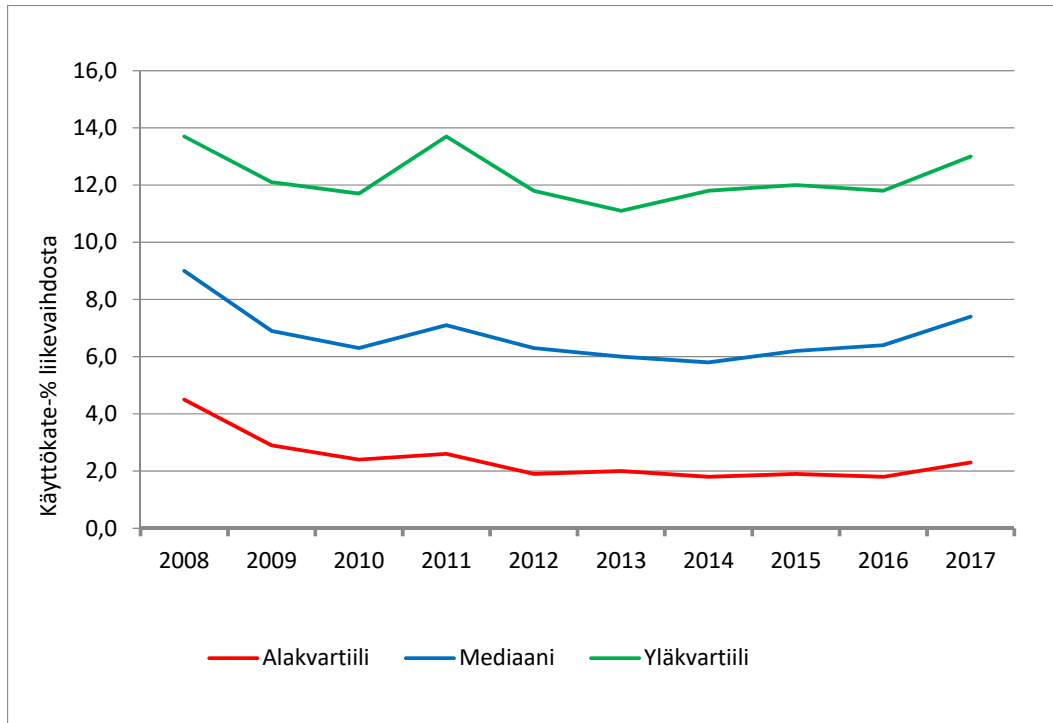
Toimialan kannattavuus näyttää vakiintuneen hyvälle tasolle. Yritysten tuloksentekeä kyky on ollut kohtuullisen vakaa viime vuosina. Pientä nousujohteisuutta on havaittavissa vuosina 2016 ja 2017, mutta merkittävästä tasonnoususta ei voida puhua. Sijoitetun pääoman tuottoprosentin mediaani on viime vuosina ollut noin 16-20 prosenttia. Vuoteen 2016 verrattuna toimialan sijoitetun pääoman tuoton mediaani parani 1,3 prosenttiyksikköä ja vuonna 2017 vähintään 15 prosentin tuoton saavutti noin 53,7 prosenttia yrityksistä.

Toimialan käyttökateen mediaani on korkeimmillaan yhdeksään vuoteen ja vuonna 2017 tutkimukseen osallistuneista osakeyhtiöistä 50,9 prosenttia ylitti 7 prosentin rajan. Rahoitustulosprosentin mediaani oli 6,2 ja nettotulosprosentin 4,1. Nettotulosprosentti kasvoi kaikissa kokoluokissa vuonna 2017. Tappiota teki 24,4% tutkimuksen yrityksistä.

Vuosina 2009-2017 tappiota tekevien osuus on vaihdellut 17-28 prosentin välillä. Tappiota teki yli 20 prosenttia yrityksistä vuosina 2009 ja 2012-2017. Tappiollisten yritysten osuus oli 3,5 prosenttiyksikköä pienempi vuonna 2017 kuin vuonna 2016. Vuonna 2016 tappiollisten yritysten osuus kasvoi 1,6 prosenttiyksikköä.

Kannattavuuden hajonta nettotulosprosentin ylä- ja alakvartiilien erotuksella mitattuna kasvoi edelleen vuonna 2017 0,4 prosenttiyksikköä. Osakeyhtiöiden nettotulosprosentin ylä- ja alakvartiilin ero vuonna 2017 oli noin 8,4 prosenttiyksikköä – ylimmän kvartiilin tehessä yli 8,8 prosentin nettotulosta.

Kuva 4-1 Yritysten käyttökate-%



Tutkimukseen osallistuneiden osakeyhtiöiden käyttökateen mediaani 7,4 prosenttia kasvoi 1,0 prosenttiyksikköä edellisen vuoden tasosta. Käyttökateen mediaani on korkeimmillaan yhdeksään vuoteen. Yläkvartiili sen sijaan ei ole palautunut vuosien 2008 tai 2011 tasolle, vaikka talouden kehitys on vuosina 2016 ja 2017 ollut vähintäänkin kohtuullista Suomessa. Alakvartiili ei ole kehittynyt edellisen yhdeksän vuoden aikana, vaan heikoimman neljänneksen käyttökateprosentti on pysynyt neljän alapuolella.

Sähkösennusosalalla on kohtuullisen käyttökateprosentin rajana pidetty 7 prosenttia. Vuonna 2017 tutkimukseen osallistuneista osakeyhtiöistä 50,9 prosentilla käyttökate ylitti tämän raja-arvon. Yläkvartiili on ollut yli 12 prosenttia kaikkina muina tutkimuksen vuosina paitsi vuonna 2016, jolloin raja oli noin 11 prosenttia.

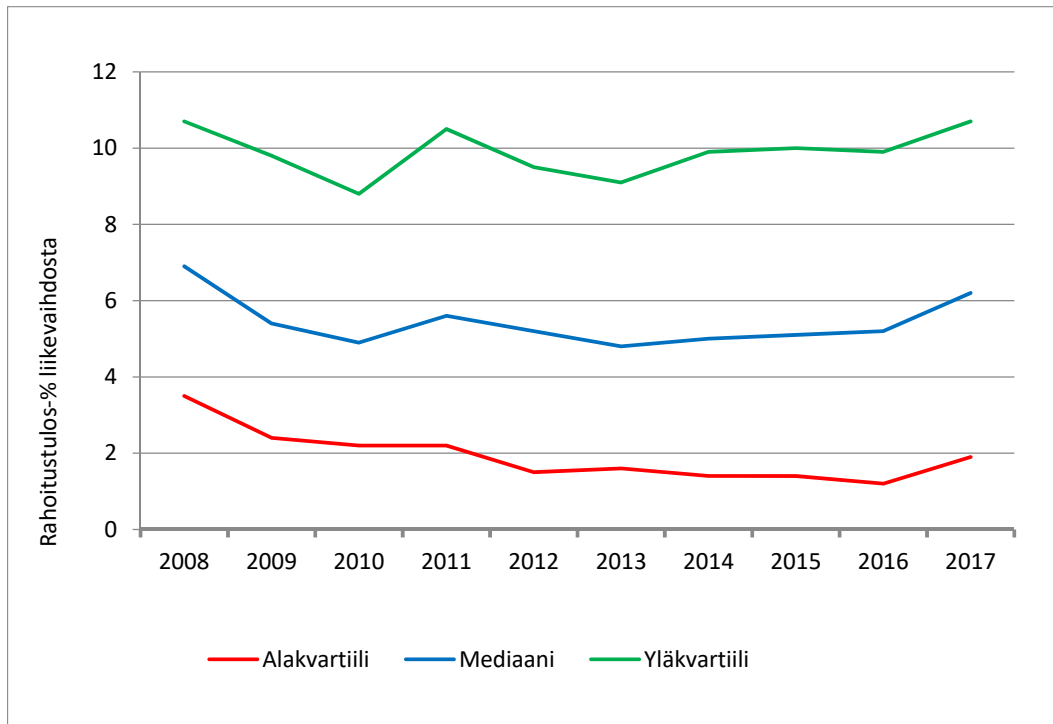
Taulukko 4-1 Yritysten käyttökate-%, mediaani

%	2011	2012	2013	2014	2015	2016	2017	Keski-arvo
Osakeyhtiöt	7,1	6,3	6,0	5,8	6,2	6,4	7,4	6,4
Henkilöyhtiöt	18,0	20,8	18,8	14,3	14,5	46,3*	41,9*	24,9
Käyttökate-% yritysten liikevaihdon mukaan								
<0,5 M€	9,5	6,9	6,1	6,5	6,5	5,5	6,2	6,7
0,5-1,0 M€	9,7	6,9	6,8	7,1	5,6	5,9	7,2	7,0
1,0-5,0 M€	6,5	6,5	5,5	4,9	5,5	7,0	8,1	6,3
5,0-10,0 M€	4,5	7,4	5,0	5,4	7,7	5,7	7,4	6,2
>10,0 M€	3,6	4,9	5,0	5,2	6,3	6,4	6,1	5,4

Henkilöyhtiöiden käyttökateen mediaani oli vuonna 2017 41,9 prosenttia liikevaihdosta. Pienen havaintomäärän tätä ei voida pitää vertailukelpoisena lukuna. Henkilöyhtiöiden käyttökate on kuitenkin keskimäärin ollut tarkastelujaksolla selvästi osakeyhtiöitä parempi, kuten Taulukosta 4-1 on havaittavissa.

4.2 Rahoitustulos ja nettotulos

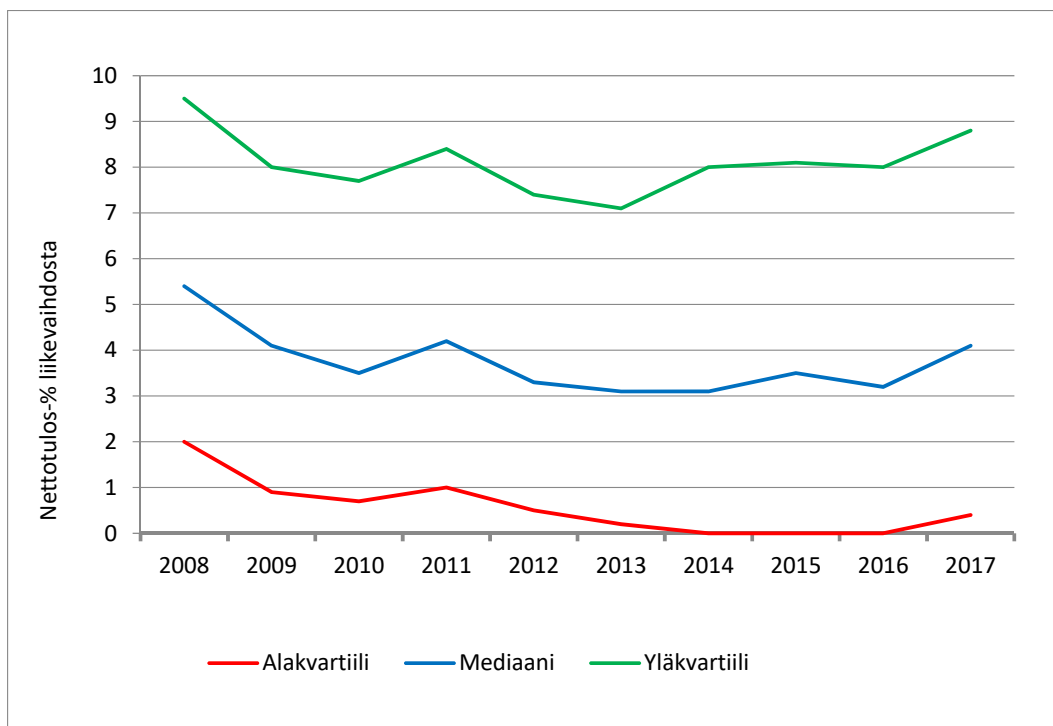
Kuva 4-2 Yritysten rahoitustulos-%



Taulukko 4-2 Yritysten rahoitustulos-%, mediaani

%	2011	2012	2013	2014	2015	2016	2017	Keski-arvo
Osakeyhtiöt	5,6	5,2	4,8	5	5,1	5,2	6,2	5,3
Henkilöyhtiöt	15,7	20,9	18,8	14,3	14,5	38,6*	31,7*	22,1
Rahoitustulos-% yritysten liikevaihdon mukaan								
<0,5 M€	8,0	6,0	5,6	5,3	5,5	4,4	5,1	5,7
0,5-1,0 M€	7,4	5,7	5,2	5,9	4,5	4,8	6,0	5,6
1,0-5,0 M€	4,9	5,2	4,6	4,2	4,7	5,3	6,6	5,1
5,0-10,0 M€	4,0	5,8	4,4	4,5	6,1	4,8	5,9	5,1
>10,0 M€	2,8	3,8	3,9	4,1	5,8	5,5	5,1	4,4

Kuva 4-3 Yritysten nettotulos-%



Taulukko 4-3 Yritysten nettotulos-%, mediaani

%	2011	2012	2013	2014	2015	2016	2017	Keski-arvo
Osakeyhtiöt	4,2	3,3	3,1	3,1	3,5	3,2	4,1	3,5
Henkilöyhtiöt	14,6	18,6	16,4	12,9	12,5	31,4*	26,3*	19,0
Nettotulos-% yritysten liikevaihdon mukaan								
<0,5 M€	5,2	2,4	2,4	2,4	2,4	1,9	2,6	2,8
0,5-1,0 M€	6,1	4,0	3,8	4,4	3,1	3,2	4,0	4,1
1,0-5,0 M€	3,7	3,9	3,1	2,9	3,6	4,4	4,7	3,8
5,0-10,0 M€	2,4	3,7	3,4	3,6	5,7	3,8	4,9	3,9
>10,0 M€	1,6	2,4	3,0	3,2	4,5	4,0	4,4	3,3

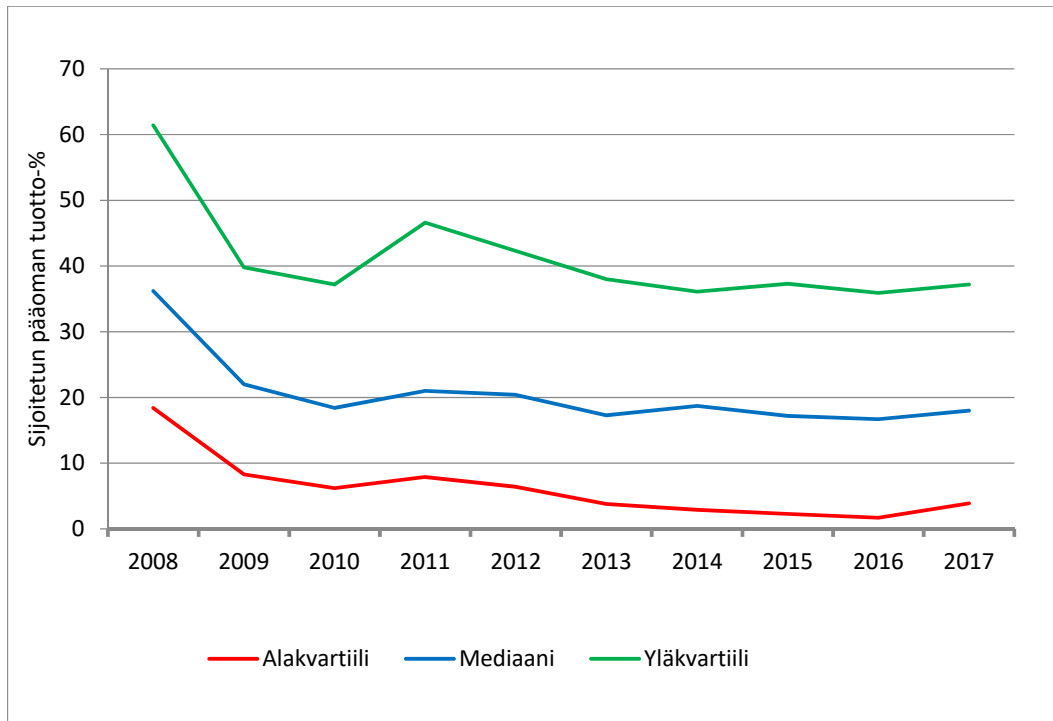
Osakeyhtiöiden rahoitustulosprosentin vuoden 2017 mediaani 6,2 oli 1,0 prosenttiyksikköä edellisvuoden mediaania (5,2) korkeampi. Nettotulosprosentin mediaani osakeyhtiöillä oli 4,1, joka oli vuotta aiempaa 0,9 prosenttiyksikköä parempi.

Heikoimman kvartiilin yritysten nettotulosprosentti oli vain niukasti positiivinen 0,4 prosenttia vuonna 2017. Parannusta heikoimman kvartiilin nettotulosprosentissa on vuoteen 2016 verrattuna 0,4 prosenttiyksikköä.

Nettotulosprosentin hajonta ylä- ja alakvartiilin välillä kasvoi hieman vuonna 2017 edellisvuoteen verrattuna, seuraten vastaavaa kehitystä rahoitustulosprosentin kanssa. Yleisesti vuodesta 2015 alkanut hajonnan kasvaminen kertoo kehityksen erkaantumisesta parempien ja huonompien yritysten välillä.

4.3 Sijoitetun pääoman tuotto

Kuva 4-4 Yritysten sijoitetun pääoman tuotto-%



Kannattavuustutkimuksessa käsiteltyjen yritysten sijoitetun pääoman tuoton mediaani vuonna 2017 oli yleisten arviointiperusteiden mukaan edelleen hyvä. Sijoitetun pääoman tuotto-% mediaani nousi edellisvuodesta 1,3 prosenttiyksikköä ollen 18,0 prosenttia. Yläkvartiili on ollut vuoden 2012 jälkeen 35-40 prosentin välillä ja vuonna 2017 se oli parantunut 1,3 prosenttiyksikköä 37,2 prosenttiin.

Taulukko 4-4 Yritysten sijoitetun pääoman tuotto-%, mediaani

%	2011	2012	2013	2014	2015	2016	2017	Keski-arvo
Osakeyhtiöt	21,0	20,4	17,3	18,7	17,2	16,7	18,0	18,4
Sijoitetun pääoman tuotto-% yritysten liikevaihdon mukaan								
<0,5 M€	26,7	14,2	12,9	11,1	11,7	9,8	12,2	14,1
0,5-1,0 M€	26,0	22,7	16,3	23,5	19,2	17,8	15,7	20,2
1,0-5,0 M€	20,2	23,8	18,6	19,8	23,2	24,7	25,1	22,2
5,0-10,0 M€	17,5	26,8	19,9	18,7	29,5	23,6	26,7	23,2
>10,0 M€	13,2	15,4	19,5	19,8	27,0	21,1	19,3	19,3

Kokoluokkia tarkasteltaessa huomataan, että keskimäärin parhaiten ovat tuottaneet liikevaihdoltaan keskikokoiset yritykset, joiden liikevaihto on puolen miljoonan ja kymmenen miljoonan välillä. Tosin yritysten, joiden liikevaihto on puolesta miljoonasta miljoonaan, sijoitetun pääoman tuotto on laskenut kahden viimeisen vuoden aikana jo merkittävästi joukon koko aikajakson keskiarvon alle. Pienten

yritysten osalta heikkoa tuottoa voidaan selittää suhteessa suuremmalla pääomantarpeella suhteessa liiketoiminnan volyymeihin ja siten tuottotasoon. Suuremmilla yrityksillä puolestaan pääoman pitäisi teoriassa olla tehokkaammassa käytössä, mutta todennäköisesti koon mukanaan tuomat lisääntyneet hallinnointikustannukset laskevat pääomalle saatavaa tuottoastetta.

Vähintään 15 prosentin sijoitetun pääoman tuoton vuonna 2017 saavutti 58,7 prosenttia vertailuosakeyhtiöistä. Raja-arvon ylittäneiden yritysten määrä on vain hieman vuoden 2008 määrää alempana, jolloin vähintään 15 prosentin sijoitetun pääoman tuotto oli 61,2 prosentilla yrityksistä. Sijoitetun pääoman tuotto oli negatiivinen 15,8 prosentilla vertailuosakeyhtiöistä.

5 Taloudellinen asema

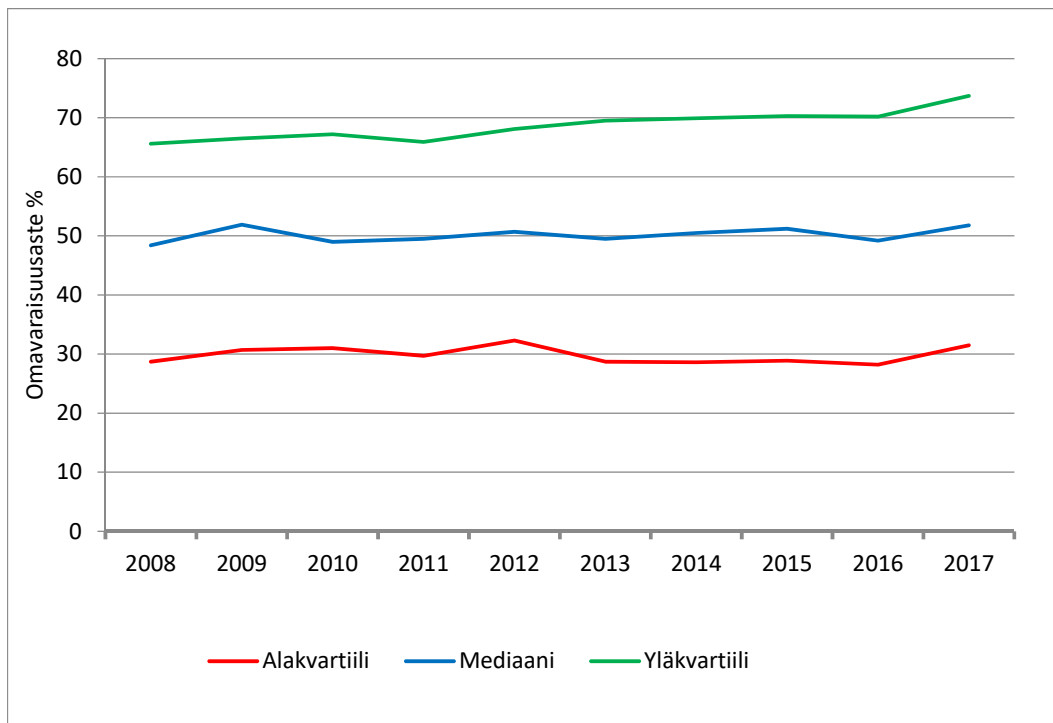
Taloudellista asemaa on arvioitu rahoitusrakenteen ja maksuvalmiuden perusteella. Rahoitusrakenteen tunnusluvut mittaavat yrityksen vakavaraisuutta ja maksuvalmiutta pitkällä aikavälillä. Vakavaraisuudella tarkoitetaan yrityksen kykyä selviytyä velvoitteistaan pitkällä aikavälillä ja yrityksen yleistä tappionsietokykyä. Maksuvalmiudella tarkoitetaan yrityksen kykyä maksaa maksunsa ajallaan ja mahdolliset käteisalennukset hyödyntäen.

5.1 Taloudellisen aseman kehitys

Sähköasennusalan yritysten keskimääräinen vakavaraisuus vuonna 2017 oli edellisen vuoden tavoin yli 50 prosentin huipputasolla omavaraisuusasteella mitattuna. Keskimääräinen maksuvalmius säilyi myös edellisen vuoden tasolla. Sekä keskimääräinen vakavaraisuus että keskimääräinen maksuvalmius olivat tasoltaan hyviä. Keskimääräinen vakavaraisuus ja maksuvalmius ovat koko tarkastelujakson pysyneet tasaisesti hyvällä tasolla.

5.2 Vakavaraisuus

Kuva 5-1 Yritysten omavaraisuusaste-%



Vuonna 2017 sähköasennusalan yritysten omavaraisuusasteen mediaani oli tutkimushistorian parhaimmista 51,8 prosenttia. Edellisvuoteen (49,2 %) verrattuna omavaraisuus parani marginaalisesti. Omavaraisuusasteen hajonta parhaimpien ja huonoimpien yritysten välillä on tarkastelujaksolla ollut suuri. Vuonna 2017 huonoimmalla neljäsosalla osakeyhtiöitä omavaraisuus oli noin 32 prosenttia tai

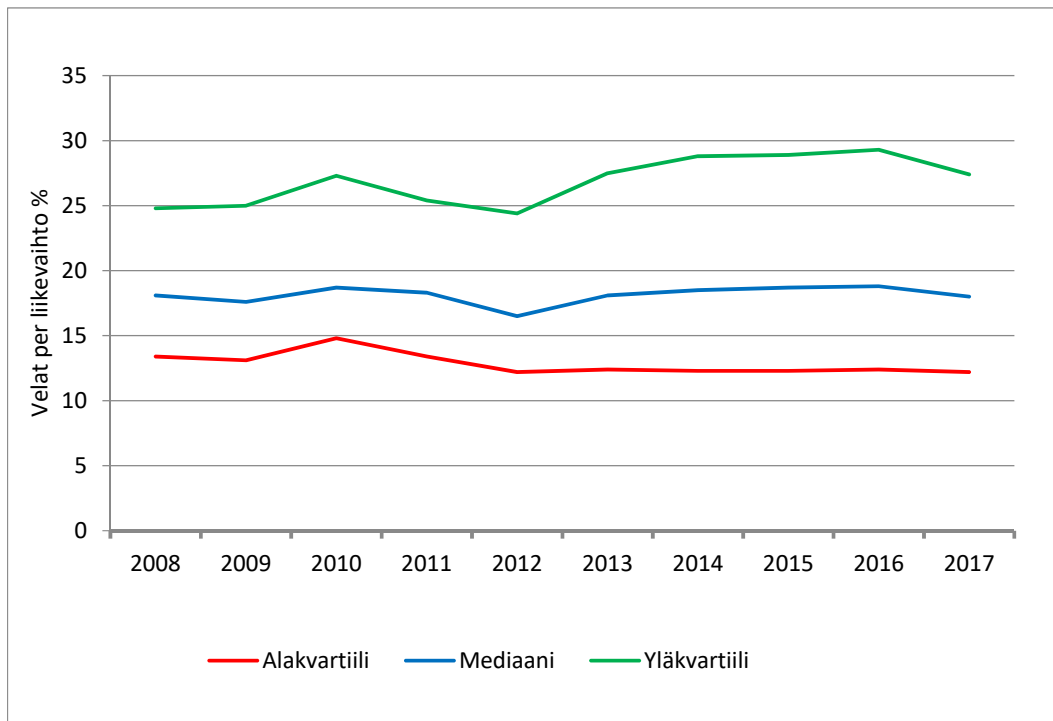
vähemmän, kun taas parhaimman neljäsosan omavaraisuus oli vähintään 74 prosenttia. Huomionarvoista on, että heikoimpaan neljännekseen putoaa jo tyydyttävää tasoa olevalla omavaraisuusasteella.

Taulukko 5-1 Yritysten omavaraisuusaste-%, mediaani

%	2011	2012	2013	2014	2015	2016	2017	Keski-arvo
Osakeyhtiöt	49,5	50,7	49,5	50,5	51,2	49,2	51,8	50,3
Henkilöyhtiöt	63,8	75,6	77,7	67,5	61,5	65,4	37,4	64,1
Omavaraisuusaste-% yritysten liikevaihdon mukaan								
<0,5 M€	54,0	54,9	50,2	51,1	53,5	50,6	55,0	52,7
0,5-1,0 M€	52,6	55,4	50,9	54,0	51,6	51,3	54,7	52,9
1,0-5,0 M€	51,2	51,1	49,7	49,2	48,5	49,1	50,5	49,9
5,0-10,0 M€	43,5	48,9	52,1	54,7	48,8	41,1	50,6	48,5
>10,0 M€	33,3	38,4	36,2	31,6	37,3	34,7	38,6	35,7

Yhtiöiden keskimääräinen vakavaraisuus oli hyvää tai erinomaista tasoa kaikissa kokoluokissa vuonna 2017. Alhaisin omavaraisuusaste oli suurimman kokoluokan yrityksillä. Tyypillisesti isoilla yrityksillä rahoituksen suunnittelu noudattaa yleistä rahoitusteoriaa pienempiä paremmin, jolloin suurempi osa rahoituksesta pyritään toteuttamaan omaa pääomaa edullisemmalla vieraalla pääomalla. Suurten yritysten on myös helpompi saada edullisempaa lainarahoitusta.

Kuva 5-2 Velat per liikevaihto %



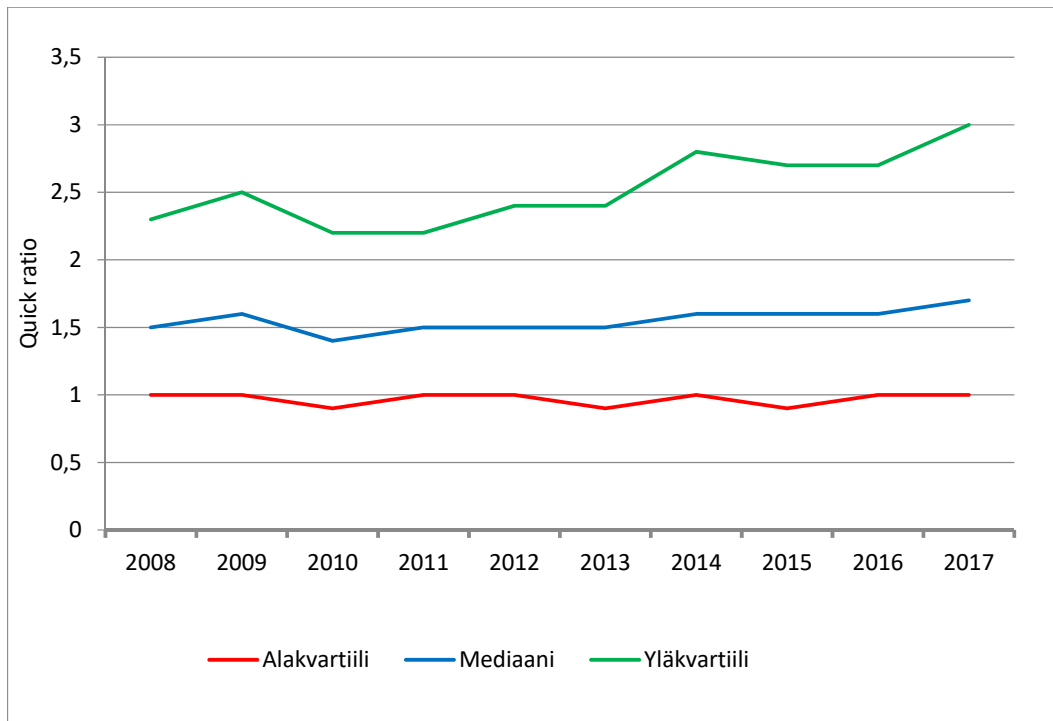
Taulukko 5-2 Yritysten velat/liikevaihto, mediaani

%	2011	2012	2013	2014	2015	2016	2017	Keski-arvo
Osakeyhtiöt	18,3	16,5	18,1	18,5	18,7	18,8	18	18,1
Henkilöyhtiöt	13,5	12,7	12,5	19,3	27,3	15,8	19,0	17,2
Velat/liikevaihto yritysten liikevaihdon mukaan								
<0,5 M€	18,1	15,3	17,9	19,6	19,0	19,4	17,3	18,1
0,5-1,0 M€	16,3	16,6	17,2	17,1	17,7	18,0	18,9	17,4
1,0-5,0 M€	17,8	16,3	17,1	17,2	18,1	17,7	17,4	17,4
5,0-10,0 M€	20,5	18,8	20,2	18,2	20,5	20,0	17,4	19,4
>10,0 M€	26,7	21,5	24,4	23,1	23,4	26,6	24,4	24,3

Velat liikevaihdosta mediaani oli vuonna 2017 0,8 prosenttiyksikköä matalampi kuin vuonna 2016. Velat per liikevaihto mediaani on ollut melko vakaa läpi koko tutkimusajan: poikkeuksena vuoden 2012 matalin velkaantuneisuuden taso. Muina vuosina suurimman ja pienimmän havainnon välillä on eroa vain 0,8 prosenttiyksikköä. Liikevaihdon mukaan eriteltyjä arvoja katsottaessa huomataan, että tyypillisesti yrityksillä, joiden liikevaihto on yli 10 miljoonaa euroa, on velkaa enemmän suhteessa liikevaihtoon kuin liikevaihdoltaan pienemmiltä yrityksillä.

5.3 Maksuvalmius

Kuva 5-3 Yritysten quick ratio



Taulukko 5-3 Yritysten quick ratio, mediaani

	2011	2012	2013	2014	2015	2016	2017	Keski-arvo
Osakeyhtiöt	1,5	1,5	1,5	1,6	1,6	1,6	1,7	1,6
Henkilöyhtiöt	1,5	2,8	2,3	1,5	1,5	1,1	1,1	1,7
Quick ratio yritysten liikevaihdon mukaan								
<0,5 M€	1,6	1,8	1,6	1,7	1,6	1,6	1,8	1,7
0,5-1,0 M€	1,7	1,5	1,5	1,5	1,6	1,5	1,6	1,6
1,0-5,0 M€	1,5	1,6	1,6	1,6	1,5	1,5	1,6	1,6
5,0-10,0 M€	1,4	1,4	1,5	1,6	2,0	1,7	2,1	1,7
>10,0 M€	1,2	1,4	1,4	1,3	1,2	1,6	1,5	1,4

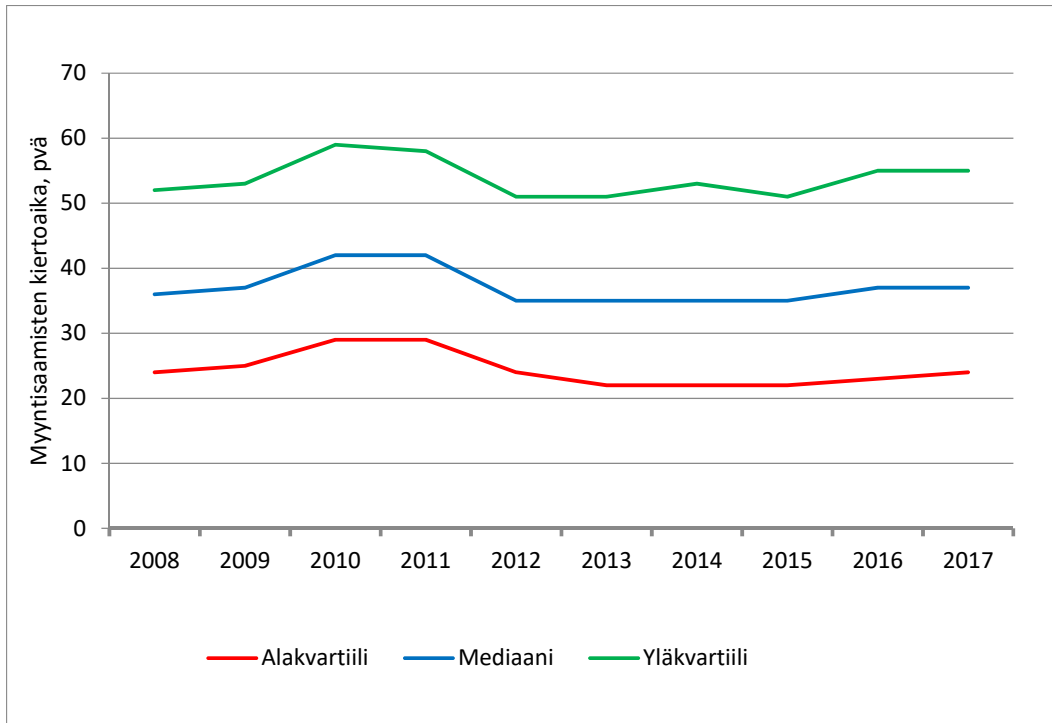
Quick ratio (happotesti) on rahoitusomaisuuden ja lyhytaikaisen vieraan pääoman suhdeluku. Suhdeluku ilmaisee yrityksen lyhyen aikavälin maksuvalmiuden. Maksuvalmius katsotaan hyväksi, jos quick ration arvo on yli 1. Vuonna 2017 tutkimuksessa mukana olleiden yritysten quick ration mediaani oli erinomainen 1,7, eli rahoitusomaisuutta oli 70 prosenttia enemmän kuin lyhytaikaisia velkoja.

Maksuvalmiuden tunnusluvun mediaani on kaikkina tarkastelujakson vuosina ja kaikissa kokoluokissa ylittänyt hyvänä pidettävän arvon 1. On kuitenkin muistettava, että tunnusluku lasketaan taseesta eli se kuvaa tilinpäätöshetken tilannetta eikä siten suoraan kerro maksuvalmiuden vaihtelusta tilikauden aikana.

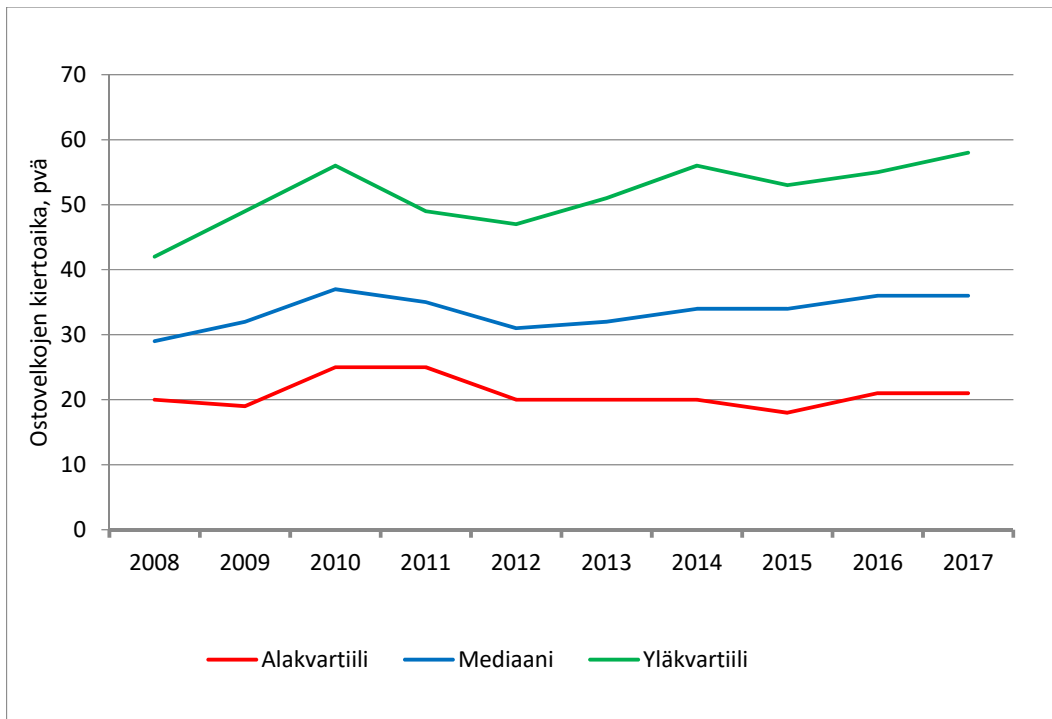
Quick ration keskimääräinen taso on ollut vakaa läpi Kuvan 5-3 tarkastelujakson. Mediaani- ja alkvartiilitasot ovat säilyneet suurin piirtein samalla tasolla läpi koko tarkastelujakson.

Toinen maksuvalmiutta kuvaava tunnusluku on current ratio. Se mittaa tilinpäätöshetken rahoituspuskuria kuten quick ratiokin. Tunnusluvussa sekä vaihto-omaisuus että rahoitusomaisuus ajatellaan realisoitavaksi lyhytaikaisista velvoitteista selviämiseksi. Ne jäsenyritykset, joilla current ration arvo kannattavuustutkimuksessa on yli 2 voivat olla erittäin tyytyväisiä. Tutkimuksessa luvun mediaani oli 1,9 vuonna 2017.

Kuva 5-4 Myyntisaamisten kiertoaika



Kuva 5-5 Ostovelkojen kiertoaika



Taulukko 5-4 Myyntisaamisten kiertoaika, mediaani

pvä	2011	2012	2013	2014	2015	2016	2017	Keski-arvo
Osakeyhtiöt	42	35	35	35	35	37	37	37
Henkilöyhtiöt	38	26	26	21	28	38	12	27
Myyntisaamisten kiertoaika yritysten liikevaihdon mukaan								
<0,5 M€	40	31	29	32	30	32	30	32
0,5-1,0 M€	39	33	35	35	35	36	40	36
1,0-5,0 M€	40	38	36	36	38	40	38	38
5,0-10,0 M€	51	43	40	38	39	41	33	41
>10,0 M€	50	44	42	43	42	52	49	46

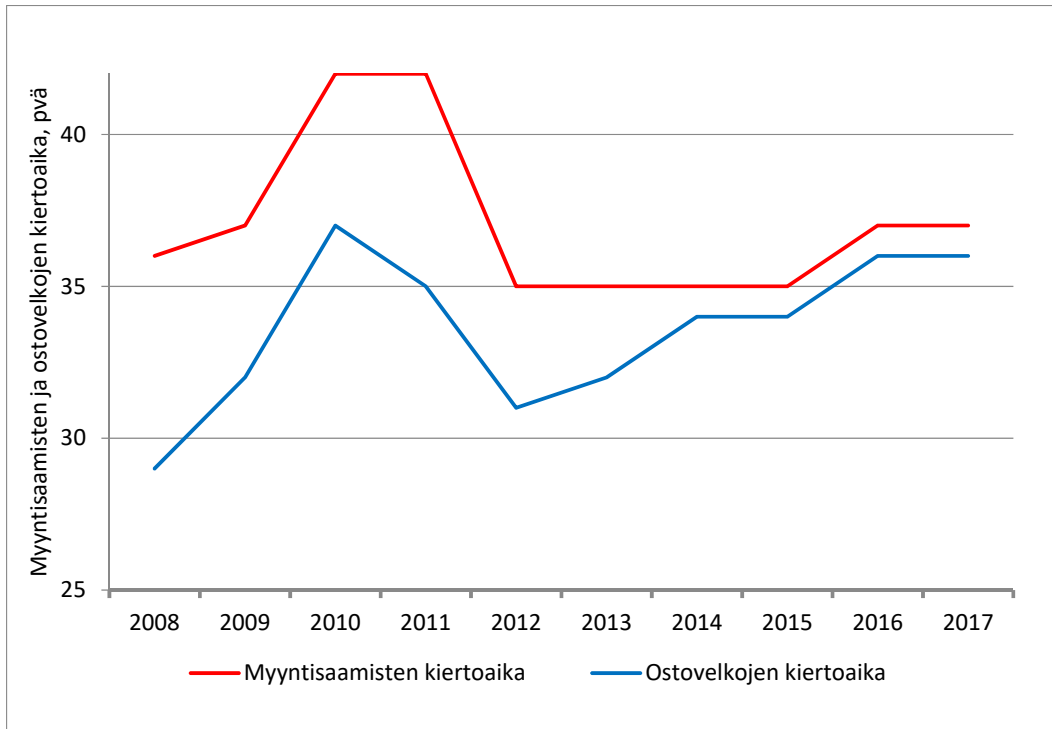
Myyntisaamisten kiertoajan mediaani on pysynyt vuoden 2016 tasolla 37:ssä päivässä. Mediaani oli vuosina 2012-2015 hieman vuosia 2016 ja 2017 alempana: 35 päivää. Keskimäärin nopeutuminen on ollut suurinta yrityksillä, joiden liikevaihto on viidestä kymmeneen miljoonaa. Tällä joukolla myyntisaamisten kiertoaika on laskenut 41:stä päivästä 33:een päivään, mikä on myös selvästi joukon keskiarvon alapuolella. Liikevaihdon mukaan katsottuna isoimmilla yrityksillä on keskimäärin pidempi myyntisaamisten kieroika kuin pienemmillä yrityksillä.

Taulukko 5-5 Ostovelkojen kiertoaika, mediaani

pvä	2011	2012	2013	2014	2015	2016	2017	Keski-arvo
Osakeyhtiöt	35	31	32	34	34	36	36	34
Henkilöyhtiöt	20	39	43	63	74	47	18	43
Ostovelkojen kiertoaika yritysten liikevaihdon mukaan								
<0,5 M€	34	24	29	31	28	33	33	30
0,5-1,0 M€	34	31	33	35	33	33	34	33
1,0-5,0 M€	33	33	35	35	37	38	37	35
5,0-10,0 M€	44	35	29	24	39	42	34	35
>10,0 M€	43	34	34	41	40	44	44	40

Ostovelkojen kiertoajan mediaani pysyi myös edellisvuoden tasolla 36 päivässä. Eniten ostovelkojen kiertoaika laski yrityksillä, joiden liikevaihto on viiden ja kymmen miljoonan välillä - kiertoaika laski 42:sta päivästä 34:än päivään. Ostovelkojen kiertoajan pidentyminen voi olla merkki tulevista maksuvaikeuksista, sillä tyypillisesti maksujen viivästyessä yritys ei kykene hoitamaan niitä normaalilla tulo-rahautuksella. Lisäksi mikäli maksut venyvät maksuaikojen yli, voi se tulla kalliiksi sekä rahalla että maineella mitattuna.

Kuva 5-6 Myyntisaamisten ja ostovelkojen kiertoaika, mediaani



Myyntisaamisten kiertoaajan tulisi yleensä olla lyhyempi kuin ostovelkojen kiertoaajan. Tällöin yritys voi toimittajien myöntämällä maksuajalla vähentää varsinaista pääomatarvetta. Ostovelkojen kiertoaikatavoitteen takarajan asettavat maksuehdot; mahdolliset käteisalennukset yritys voi mahdollisuksiensa mukaan käyttää hyväksi.

Kaikkien tutkimukseen osallistuneiden yritysten keskimääräinen myyntisaatavien kiertonopeus vuonna 2017 oli 37 vuorokautta. Keskimääräinen kiertonopeus on tarkastelujaksolla vaihdellut 35 vuorokaudesta 42 vuorokauteen. Yritysten saatavat tuloutuvat keskimäärin samaan tahtiin kuin edellisvuonnakin. Myyntisaamisten kiertoaika on keskimäärin noussut hieman vuodesta 2012.

Ostovelkojen keskimääräinen kiertonopeus oli tarkasteltavilla yrityksillä keskimäärin 36 vuorokautta vuonna 2017. Vaihtelua on tarkastelujaksolla ollut 31 ja 37 vuorokauden välillä.

Kuten Kuvasta 5-6 ilmenee, ostovelkojen ja myyntisaamisten kiertoaajat ovat noudattaneet samansuuntaista kehitystä toistensa kanssa tarkastelujaksolla 2008-2017. Myyntisaamisten kiertoaika on kuitenkin ollut tyypillisesti ostovelkojen kiertoaikaa pidempi, mutta ero on tasoittunut vuoden 2012 jälkeen. Vuodesta 2014 lähtien kiertoaikojen keskimääräinen ero on ollut 1 päivä. Optimaalisessa tilanteessa myyntisaamisten kiertoaika on ostovelkojen kiertoaikaa alhaisempi, jolloin yritykset voivat rahoittaa myyntisaamisiin sitoutuneen pääoman paremmin hyödyntäen ostovelkoja.

6 Yritysten taloudellinen asema yleisten ohjearvojen perusteella

Kannattavuusanalyysin keskeisistä tunnusluvuista on Taulukossa 6-1 esitetty suuntaa-antavia ohjearvoja. Taulukkoon on merkitty Alma Talent Tietopalveluiden ohjeistuksen mukaiset ohjearvot, joiden perusteella tunnuslukujen tulkinta helpottuu. Käyttökateprosentin ohjearvot ovat toimialasidonnaisia, joten oheisen taulukon käyttökateprosentin ohjearvot on pyritty valitsemaan sähkö- ja teleurakointialan erityispiirteet huomioiden. Myöhemmin analyysin yritykset on jaettu luokkiin tunnuslukujen ohjearvojen perusteella.

Taulukko 6-1 Tunnuslukujen suuntaa-antavat ohjearvot

Suuntaa-antavat ohjearvot	Hyvä tai erinomainen	Tyydyttävä	Välttävä tai heikko
Kannattavuus			
Käyttökate-%	>7 %	3-7 %	<3 %
Vakavaraisuus			
Omavaraisuusaste	>35 %	25-35 %	<25 %
Maksuvalmius			
Quick ratio	>1,0	0,5-1,0	<0,5

Sähköistysalan yritysten kannattavuutta, vakavaraisuutta ja maksuvalmiutta yleisten ohjearvojen perusteella kuvaa kannattavuustutkimuksessa tarkasteltujen yritysten jakautuminen arvosanaluokkiin. Seuraavaan taulukkoon on merkitty, kuinka monta prosenttia tutkimukseen osallistuneista vertailu-osaakeyhtiöistä sijoittui kuhunkin arvosanaluokkaan vuosina 2016 ja 2017.

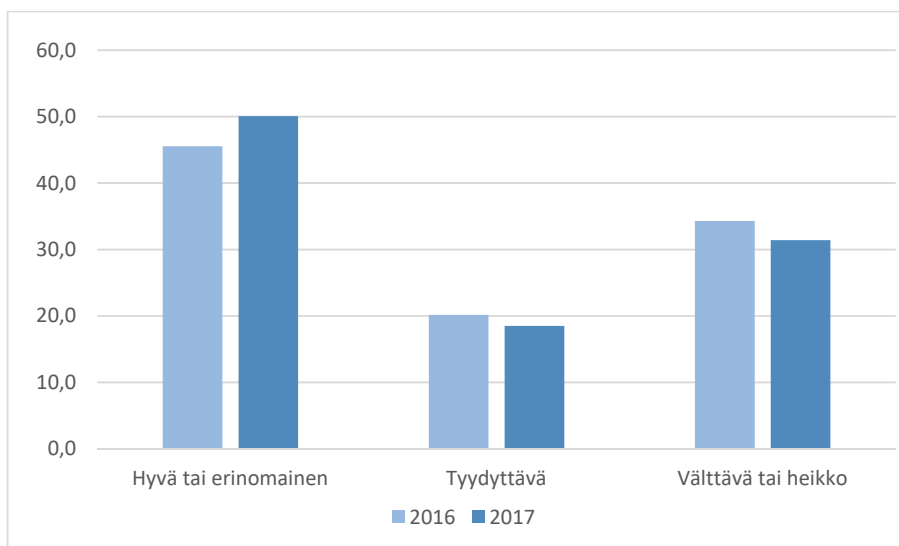
Tarkastelun tuloksia on havainnollistettu oheisilla osakeyhtiöiden kannattavuus- ja vakavaraisuuskuviolla. Kuvioiden pylväät osoittavat, mikä oli osakeyhtiöiden prosenttijakautuma vuosina 2016 ja 2017 arvosteluasteikolla.

6.1 Kannattavuus yleisten ohjearvojen perusteella

Taulukko 6-2 Yritykset käyttökateprosentin ohjearvojen perusteella

% yrityksistä	Hyvä tai erinomainen	Tyydyttävä	Välttävä tai heikko
2017	50,1	18,5	31,4
2016	45,5	20,2	34,3

Kuva 6-1 Yritykset käyttökateprosentin ohjearvojen perusteella, %



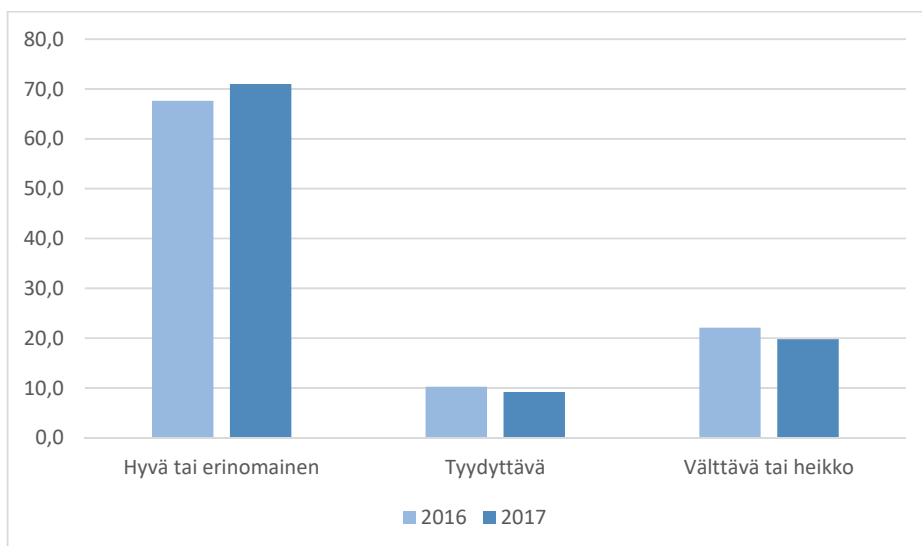
Vertailuyrityksistä 50,1 prosenttia ylsi hyvään tai erinomaiseen kannattavuuteen vuonna 2017. Tyydyttävän kannattavuuden saavutti 18,5 prosenttia vertailuyhtiöistä. Välttävä tai heikko kannattavuus oli 31,4 prosentilla vertailuyhtiöistä. Jakautuma muuttui vuodesta 2016 siten, että arvosanaluokan ”hyvä tai erinomainen” osuus kasvoi 4,6 prosenttiyksikköä. Vastaavasti luokan ”tyydyttävä” osuus laski 1,7 prosenttiyksikköä ja luokan ”välttävä tai heikko” osuus laski 2,9 prosenttiyksikköä.

6.2 Vakavaraisuus yleisten ohjearvojen perusteella

Taulukko 6-3 Yritykset omavaraisuusasteen ohjearvojen perusteella

% yrityksistä	Hyvä tai erinomainen	Tyydyttävä	Välttävä tai heikko
2017	71,0	9,2	19,8
2016	67,6	10,2	22,1

Kuva 6-2 Yritykset omavaraisuusasteen ohjearvojen perusteella, %



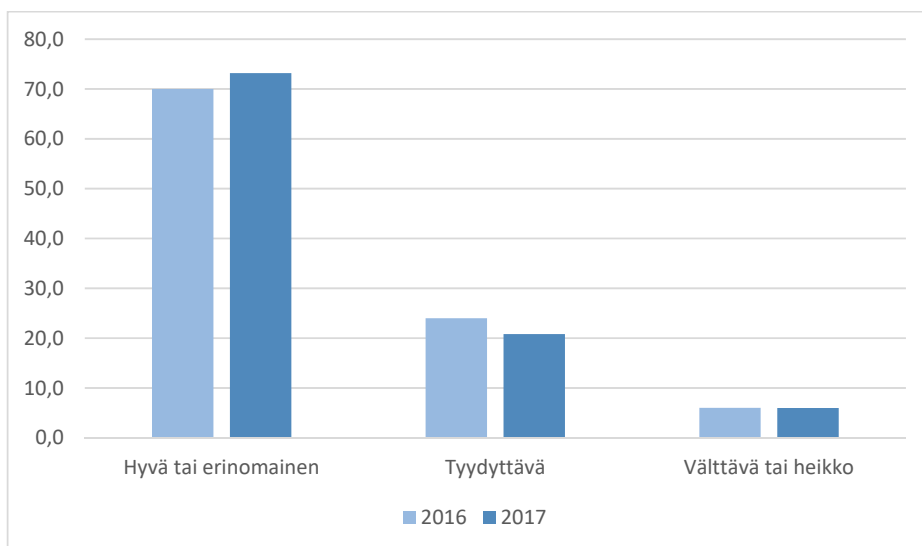
Vakavaraisuus oli hyvä tai erinomainen 71 prosentilla osakeyhtiömuotoisia vertailuyhtiöitä. Vakavaraisuus oli tyydyttävä noin 9 prosentilla, ja heikko tai välttävä noin 20 prosentilla vertailuyhtiöitä. Vakavaraisuuden jakautumassa verrattuna vuoden 2016 tilanteeseen tapahtui positiivisia muutoksia. Luokan ”hyvä tai erinomainen” osuus kasvoi, kun taas luokkien ”tyydyttävä” ja ”välttävä tai heikko” osuudet laskivat.

6.3 Maksuvalmius yleisten ohjearvojen perusteella

Taulukko 6-4 Yritykset quick ration ohjearvojen perusteella

% yrityksistä	Hyvä tai erinomainen	Tyydyttävä	Välttävä tai heikko
2017	73,2	20,8	6,0
2016	70,0	24,0	6,0

Kuva 6-3 Yritykset quick ration ohjearvojen perusteella, %

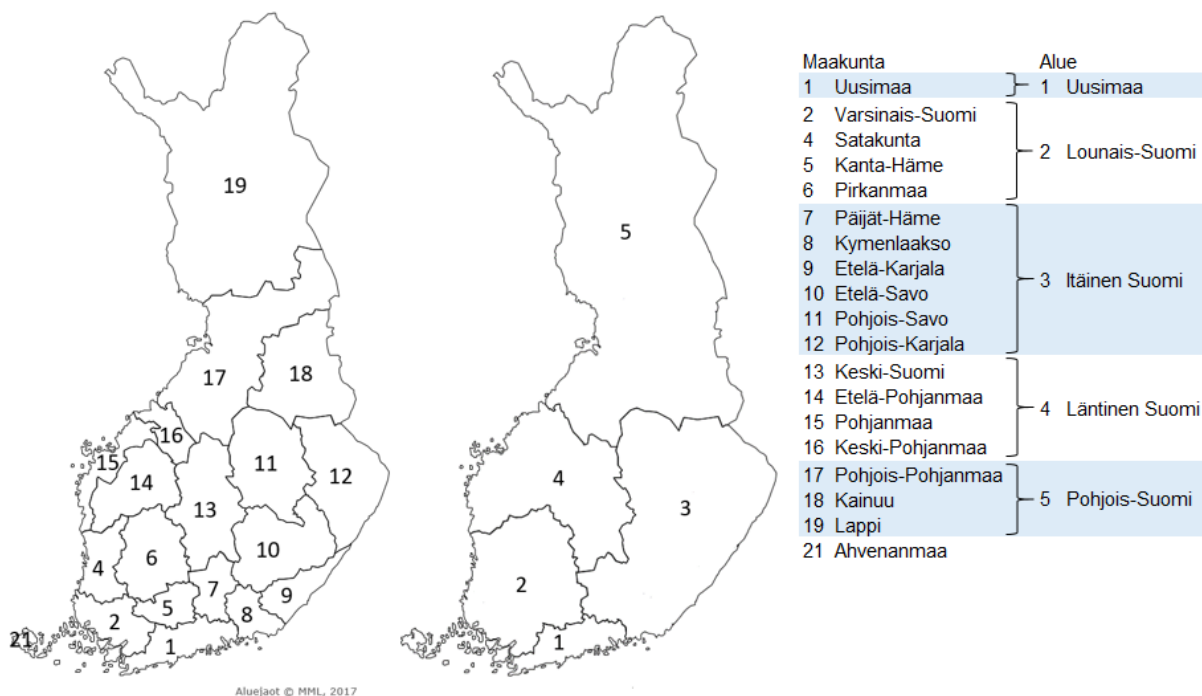


Maksuvalmius oli hyvä tai erinomainen noin 73 prosentilla vertailuyhtiöistä. Tyydyttävä maksuvalmius oli noin 21 prosentilla ja huono tai välttävä maksuvalmius 6 prosentilla yrityksistä. Parhaan maksuvalmiuden yritysten joukko kasvoi 3,2 prosenttiyksikköä, kun taas tyydyttävien maksuvalmiuden omaavien yritysten osuus laski 3,2 prosenttiyksikköä. Heikoimman maksuvalmiusluokan osuus yritysjoukosta pysyi muuttumattomana 6 prosentissa.

7 Tulokset alueittain

Tutkimusaineistosta on laskettu mediaanitunnuslukuja myös alueittain. Tutkimuksen aluejaon perustana on Suomen virallinen maakuntajako, jonka avulla Suomi on jaettu viiteen tutkittavaan alueeseen. Maakunta- ja aluejako on esitetty Kuvassa 7-1. Alueelliset tunnuslukujen mediaanit perustuvat kaikkien kunkin alueen kotipaikkana olevien yritysten tuloksiin. Alueittaisia tuloksia arvioitaessa ja vertailtaessa niitä keskenään on syytä pitää mielessä, että aineiston lukumäärä vaihtelee alueittain, minkä seurauksena alueittaiset tulokset eivät välttämättä ole keskenään täysin vertailukelpoisia.

Kuva 7-1 Suomen maakunnat ja katsauksessa käytetty aluejako



Taulukko 7-1 Tunnuslukujen mediaaneja alueittain

Liikevaihto (1 000 €)	2011	2012	2013	2014	2015	2016	2017	Kes- kiarvo
Uusimaa	1 400	1 016	957	576	479	455	415	757
Lounais-Suomi	914	801	632	515	472	407	373	587
Itäinen Suomi	1 333	1 103	784	638	509	519	587	782
Läntinen Suomi	1 113	1 011	833	685	652	628	534	779
Pohjois-Suomi	1 374	1 353	767	556	602	621	609	840

Liikevaihto/hlö (1 000 €)	2011	2012	2013	2014	2015	2016	2017	Kes- kiarvo
Uusimaa	134	134	136	139	132	126	140	134
Lounais-Suomi	135	125	126	123	116	118	128	124
Itäinen Suomi	122	120	123	119	124	114	121	120
Läntinen Suomi	121	133	119	111	108	116	115	118
Pohjois-Suomi	140	138	122	127	118	139	139	132

Käyttökate (%)	2011	2012	2013	2014	2015	2016	2017	Kes- kiarvo
Uusimaa	6,6	6,4	6,1	5,7	6,0	5,1	7,1	6,1
Lounais-Suomi	7,4	6,4	5,4	5,8	6,4	5,5	7,2	6,3
Itäinen Suomi	6,6	5,9	5,8	5,2	5,5	5,4	7,0	5,9
Läntinen Suomi	7,7	6,6	7,4	6,2	5,8	8,3	6,7	7,0
Pohjois-Suomi	7,0	6,9	7,1	6,5	5,7	7,6	7,3	6,9

Rahoitustulos (%)	2011	2012	2013	2014	2015	2016	2017	Kes- kiarvo
Uusimaa	5,1	5,1	4,9	5,1	5,0	4,3	5,4	5,0
Lounais-Suomi	6,0	5,7	4,5	4,7	5,3	4,6	6,1	5,3
Itäinen Suomi	5,0	4,7	4,7	4,3	4,7	4,6	6,0	4,9
Läntinen Suomi	6,3	5,3	5,6	5,1	5,0	6,6	5,8	5,7
Pohjois-Suomi	5,3	5,4	5,8	4,8	4,8	6,4	5,7	5,5

Nettotulos (%)	2011	2012	2013	2014	2015	2016	2017	Kes- kiarvo
Uusimaa	3,7	2,9	3,2	3,0	3,4	2,5	3,3	3,1
Lounais-Suomi	4,7	3,3	2,7	2,9	3,3	2,5	4,5	3,4
Itäinen Suomi	3,7	3,7	3,5	3,1	3,1	2,6	3,3	3,3
Läntinen Suomi	5,2	3,5	3,4	3,2	2,9	4,7	3,3	3,7
Pohjois-Suomi	4,2	3,3	3,3	3,2	3,7	4,7	4,4	3,8

Omavaraisuusaste (%)	2011	2012	2013	2014	2015	2016	2017	Kes- kiarvo
Uusimaa	46,3	47,4	48,2	49,9	51,2	47,2	49,1	48,5
Lounais-Suomi	50,7	49,8	48,3	48,4	50,8	47,2	55,2	50,0
Itäinen Suomi	57,1	55,9	56,1	55,9	57,7	53,6	55,7	56,0
Läntinen Suomi	52,0	55,7	48,9	48,1	46,4	49,2	49,7	50,0
Pohjois-Suomi	45,8	48,0	48,2	47,3	49,0	50,3	52,4	48,7

Velat/liikevaihto (%)	2011	2012	2013	2014	2015	2016	2017	Keskiarvo
Uusimaa	18,0	16,5	16,2	17,9	17,5	17,5	16,5	17,2
Lounais-Suomi	17,8	17,1	19,0	18,8	19,1	20,5	18,8	18,7
Itäinen Suomi	17,7	15,8	16,2	17,5	18,5	19,1	17,1	17,4
Läntinen Suomi	18,4	14,9	20,4	19,5	21,2	21,5	20,6	19,5
Pohjois-Suomi	25,2	20,7	22,0	20,0	20,2	18,8	20,3	21,0

Jalostusarvo/hlö (1 000 €)	2011	2012	2013	2014	2015	2016	2017	Keskiarvo
Uusimaa	56	58	59	58	58	58	61	58
Lounais-Suomi	55	53	53	54	53	52	54	53
Itäinen Suomi	55	54	55	55	56	54	57	55
Läntinen Suomi	52	56	54	52	50	55	53	53
Pohjois-Suomi	52	53	51	55	56	57	62	55

Henkilöstökulut/hlö (1 000 €)	2011	2012	2013	2014	2015	2016	2017	Keskiarvo
Uusimaa	50	50	52	52	49	48	49	50
Lounais-Suomi	45	46	46	46	47	47	46	46
Itäinen Suomi	44	45	48	48	47	48	49	47
Läntinen Suomi	40	47	46	43	45	46	45	44
Pohjois-Suomi	43	44	46	45	43	48	48	45

Taulukkoa 7-1 tarkasteltaessa on havaittavissa mielenkiintoisia aluekohtaisia eroja yritysten tunnusluvuissa. Liikevaihdollisesti suurimmat yritykset löytyvät tyypillisesti Pohjois-Suomesta. Kaikkien alueiden yritysten keskikoko on kuitenkin laskenut tarkastelujaksolla, mikä kertoo enemmän yritystoksen muutoksesta kuin toimialasta. Katsottaessa muutosta vuosien 2016 ja 2017 välillä ainoa alue, jolla liikevaihdon mediaani nousi, on Itäinen Suomi. Toiminnan tehokkuutta katsottaessa Pohjois-Suomi ja Uusimaa ovat olleet tarkastelujaksolla kaksi parasta aluetta vuonna 2017, kuten lähes koko tarkastelujakson ajan.

Tuloksen osalta rahoitustulos ja nettotulos olivat vuonna 2017 suhteellisesti parhaita Lounais-Suomessa, kun käyttökate oli paras Pohjois-Suomessa. Koko aikasarjaa katsottaessa keskimäärin parhaat käyttökatteet ja rahoitustulokset ovat löytyneet läntisestä Suomesta. Nettotulokset ovat olleet parhaat keskimäärin koko tarkastelujaksolla Pohjois-Suomessa. Lounais-Suomessa ja läntisessä Suomessa on myös alhaisimmat henkilöstökulut per henkilö keskimäärin aikajaksolla, mikä osaksi selittänee ainakin Lounais-Suomen parempaa kannattavuutta. Korkeimmat henkilöstökulut per henkilö on vuonna 2017 Uudellamaalla ja itäisessä Suomessa. Keskimäärin tarkastelujaksolla henkilöstökulut ovat olleet korkeimmat Uudellamaalla.

Omavaraisuusasteen perusteella vakaimpia yrityksiä ovat Itäisen ja Lounaisen Suomen yritykset, vaikkakin kaikkien alueiden keskimääräiset omavaraisuusasteet ovat vähintään hyvällä tasolla.

Henkilömäärään suhteutettuna jalostusarvo on Pohjois-Suomessa ja Uudellamaalla muita korkeampi vuonna 2017. Koko aikajaksoa katsottaessa kyseiset alueet ovat edelleen tehokkaimpien joukossa, mutta aluekohtaiset erot ovat pienempiä.

8 Kumulatiivinen kustannus- ja taserakenne

8.1 Kustannusrakenne

Edellisissä osioissa tehdyn keskimääräisen mediaanitarkastelun lisäksi tässä luvussa tarkastellaan yrityksiä kumulatiivisten lukujen kautta. Tämä tarkoittaa sitä, että yritysten tuloslaskelma- ja taseluvut on yhdistetty ja näin saatu aikaan kumulatiivinen kaikkien yritysten luvut yhteenlaskettuna esittävä summaraportti. Raportit esitetään suhteellisessa muodossa prosentteina, mikä tekee eri vuodet vertailukelpoisiksi keskenään yritysmäärän vaihdellessa vuosien välillä.

Taulukko 8-1 Yritysjoukon kumulatiivinen kustannusrakenne

%	2012	2013	2014	2015	2016	2017
LIIKEVAIHTO	100	100	100	100	100	100
+Liiketoiminnan muut tuotot	0,4	0,4	0,4	0,7	0,5	0,6
-Aine- ja tarvikekäyttö	21,5	25,4	24,8	26,8	27,2	26,0
+Varaston muutos	0,4	0,5	0,1	0,5	2,0	0,6
-Ulkopuoliset palvelut	18,3	20,7	21,9	20,3	21,5	21,6
-Henkilöstökulut	29,6	33,0	33,1	33,3	33,4	32,6
-Liiketoiminnan muut kulut	13,7	15,3	14,8	14,1	13,8	13,8
KÄYTTÖKATE	6,0	6,4	6,0	6,5	6,6	7,2
-Poistot	2,4	2,1	1,9	2,2	2,3	2,2
LIIKETULOS	3,6	4,4	4,0	4,3	4,3	5,0
+Korko- ja rahoitustuotot	0,3	0,1	0,2	0,2	0,3	0,3
-Korko- ja rahoituskulut	0,6	0,5	0,4	0,3	0,3	0,2
-Verot	0,9	1,2	1,0	0,9	0,9	1,1
NETTOTULOS	2,3	2,8	2,9	3,2	3,4	4,0
+Satunnaiset tuotot	0,3	0,2	0,2	0,4	1,1	0,4
-Satunnaiset kulut	1,4	1,9	1,9	2,2	1,9	2,3
KOKONAISTULOS	1,2	1,1	1,2	1,4	2,5	2,0
-Muut oikaisuerät	-0,2	0,1	0,0	0,2	0,3	0,2
TILIKAUDEN TULOS	1,4	1,0	1,2	1,2	2,3	1,9

Kustannusrakenteesta voidaan todeta, että aine- ja tarvikekäyttö sekä henkilöstökulut ovat laskeneet hieman ja käyttökate on parantunut 0,6 prosenttiyksikköä. Poistojen osuus on pysynyt lähes muuttumattomana ja liiketulos on keskimäärin parantunut. Nettotulosprosentti on noussut 0,6 prosenttiyksikköä neljään prosenttiin enimmäkseen alentuneiden aine- ja tarvikekäytön ja henkilöstökulujen myötä. Kokonaistulos on kuitenkin heikentynyt vuodesta 2016 satunnaisten tuottojen ja kulujen takia. Kokonaistulosprosentti vuonna 2017 oli 1,9 prosenttia, joka on kuitenkin tutkimuksen ajan keskiarvon (1,5) yläpuolella.

8.2 Taserakenne

Taulukko 8-2 Yritysjoukon kumulatiivinen tase vastaavaa

%	2012	2013	2014	2015	2016	2017
VASTAAVAA						
PYSYVÄT VASTAAVAT						
Aineettomat hyödykkeet	7,7	7,3	10,7	9,3	6,4	5,8
Maa- ja vesialueet	0,2	0,1	0,1	0,2	0,2	0,1
Rakennuks. ja rakennelmat	2,4	0,8	0,9	1,1	1,2	1,0
Koneet ja kalusto	11,2	7,9	7,5	9,1	8,9	9,4
Muut aineelliset hyödykkeet	2,5	2,8	2,5	2,8	4,0	4,0
Sijoitukset yhteensä	4,6	3,3	3,5	5,3	7,0	6,4
PYSYVÄT VASTAAVAT YHT.	28,6	22,3	25,2	27,8	27,7	26,6
Leasingvastuut	4,7	5,4	4,7	4,0	3,6	3,8
VAIHTO-OMAISUUS						
Aineet ja tarvikkeet	3,9	4,8	3,6	4,0	3,4	2,4
Keskener. ja valmiit tuotteet	9,4	8,4	6,1	6,8	8,2	9,1
Muu vaihto-omaisuus	7,3	9,0	9,3	7,3	5,9	5,5
VAIHTO-OMAISUUS YHT.	20,6	22,2	19,0	18,0	17,4	16,9
SAAMISET						
Myyntisaamiset	20,2	18,6	18,4	18,3	19,9	20,2
Lainasaamiset	9,4	10,3	9,3	6,7	8,1	11,1
Muut saamiset	1,9	3,7	2,5	3,4	3,6	2,1
Siirtosaamiset	7,4	9,1	9,0	10,8	10,8	9,3
SAAMISET YHT.	38,8	41,7	39,1	39,2	42,4	42,8
Rahoitusarvopaperit	0,4	0,4	0,4	0,5	0,4	0,5
Rahat ja pankkisaamiset	6,9	8,1	11,6	10,5	8,5	9,4
LIKVIDIT VARAT YHT	7,3	8,5	12,0	11,0	8,9	9,9
VASTAAVAA YHT.	100	100	100	100	100	100

Taserakenteessa likvidit varat ja saamiset ovat kasvaneet vuonna 2017, joka näkyy yritysjoukon mak-suvalmiuden parantumisena. Saman voi huomata quick ratio:ta katsottaessa osiossa 6.3. Koneiden ja kaluston osuus on kasvanut hieman edellisvuodesta mutta kokonaisuutena pysyvien vastaavien osuus on laskenut edellisvuodesta, kuten myös vaihto-omaisuuden osuus.

Taulukko 8-3 Yritysjoukon kumulatiivinen tase vastattavaa

%	2012	2013	2014	2015	2016	2017
VASTATTAVAA						
OMA PÄÄOMA						
Oma pääoma	20,1	21,4	22,9	26,3	27,5	28,9
Pääomalainat	4,3	5,2	4,5	4,4	3,7	3,7
OMA PÄÄOMA YHT.	24,3	26,6	27,4	30,7	31,2	32,7
Poistoero ja varaukset	1,9	1,0	0,9	1,6	2,4	2,6
Oman pääoman oikaisut	0,0	0,0	0,0	0,0	0,0	0,0
OIKAISTU OMA PÄÄOMA YHT.	26,2	27,5	28,2	32,3	33,6	35,3
Pakolliset varaukset	2,0	2,1	2,3	2,4	2,3	2,5
Leasingvastuukanta	4,7	5,4	4,7	4,0	3,6	3,8
PITKÄAIKAISET VELAT						
Pitkäaikaiset velat	15,6	13,7	14,1	8,1	6,8	7,7
Laskennallinen verovelka	0,6	0,3	0,2	0,4	0,6	0,7
LYHYTAIKAISET VELAT						
Lainat rahoituslaitoksilta	1,1	0,5	0,4	0,5	0,6	0,7
Eläkelainat	0,0	0,0	0,0	0,0	0,0	0,0
Saadut ennakot	9,5	10,6	9,6	12,5	13,1	10,6
Ostovelat	7,4	8,9	9,6	9,8	9,7	9,5
Siirtovelat	16,7	16,0	16,6	16,6	15,7	16,3
Muut velat	15,6	14,7	14,1	13,1	13,5	12,7
LYHYTAIKAISET VELAT YHT.	51,0	51,0	50,5	52,8	53,0	50,1
VASTATTAVAA YHT.	100	100	100	100	100	100

Oikaistu oma pääoma on noussut vuodesta 2016 1,5 prosenttiyksikköä. Myös pitkäaikaiset velat ovat kasvaneet hieman. Sen sijaan lyhytaikaisten velkojen osuus on laskenut lähes 3 prosenttiyksikköä, jossa suurin muutos tapahtui saaduissa ennakoissa. Saadut ennakot kasvoivat vuosina 2015 ja 2016. Vuonna 2017 saatujen ennakkosten osuus on palannut lähemmäs vuosien 2012-2014 tasoa.

Kumulatiivisen esitystavan myötä saadut tulokset ovat linjassa mediaanitarkastelun kanssa. Tyypillisesti kumulatiivisessa tarkastelussa suurten yritysten osuus korostuu verrattuna mediaanitarkasteluun.

9 Yhteenveto

Kannattavuusanalyysissa tutkittiin sähköasennusalan yritysten taloudellista kehitystä STUL ry:n jäsenyritysten tarkasteluna mediaanilukujen kautta sekä kumulatiivisen kustannus- ja taserakenteen avulla. Lisäksi tutkittavia yrityksiä tarkasteltiin alueittain. Tutkittavia yrityksiä oli 678 vuoden 2017 osalta.

Kannattavuusanalyysin perusteella sähköasennusalan yritysten yleinen kannattavuustaso on hyvällä tasolla. Kaikki osiossa 4 Kannattavuus läpikäytyt tunnusluvut olivat nousseet hieman vuodesta 2016. Kuitenkin verrattuna vuoteen 2008 (ja osin vuoteen 2009) kannattavuuden tunnusluvut ovat näitä vuosia alempana. Vuoden 2009 pudotuksen jälkeen kannattavuustaso on ollut: Sijoitetun pääoman tuotto prosentti noin 18-21 ja nettotulos prosentti 3-4 prosenttia. Kehityksessä huolestuttavaa on se, että huonompien yritysten kannattavuus on ollut laskusuunnassa, onneksi vuonna 2017 myös näiden yritysten kannattavuus koheni. Parempien yritysten kannattavuuskehityksen ollessa positiivisempaa erot huonompien ja parempien yritysten välillä ovat kuitenkin olleet kasvussa. Keskimäärin liikevaihdoltaan pienemmät yritykset ovat olleet heikommin kannattavia.

Toimialan vakavaraisuus ja maksukyky ovat säilyneet hyvällä tasolla. Yli 70 prosentilla tutkituista yrityksistä kannattavuus oli vähintään tyydyttävä. Vakavaraisuus oli välttävällä tai heikolla tasolla vain noin kahdellakymmenellä prosentilla yrityksistä ja vastaavasti maksuvalmius oli välttävä tai heikko vain kuudella prosentilla yrityksistä.

Kokoluokkien mukaan tarkasteltaessa tulosperusteinen kannattavuus vaikuttaa olevan parhaalla tasolla keskimmäisiin kokoluokkiin kuuluvilla yrityksillä. Tehokkuuden osalta liikevaihdoltaan suuremmat yritykset saavat etua pienempiin yrityksiin verrattuna, vaikka suuremmilla yrityksillä henkilöstökulut per henkilö ovat muita suuremmat. Aineiston mukaan vakavaraisuuden osalta omavaraisuusaste heikkenee keskimäärin, mitä suuremmista yrityksistä on kyse. Tämä on osittain selitettävissä talous- ja rahoitussuunnittelumahdollisuuksien parantuessa yrityskoon kasvaessa.

Yritysten luvuissa ja kehityksessä on mielenkiintoisia alueellisia eroja. Pohjois-Suomi ja Uusimaa ovat olleet tehokkuudeltaan keskimäärin parhaita alueita. Rahoitustulos ja nettotulos olivat kuitenkin vuonna 2017 parhaita Lounais-Suomessa. Koko aika sarjaa katsottaessa parhaat käyttökatteet ja rahoitustulokset ovat löytyneet läntisestä Suomesta. Pohjois-Suomessa nettotulokset ovat olleet parhaat lähes koko tarkastelujaksolla, joka selittyy hyvälle tehokkuudella ja alhaisemmilla henkilöstökuuluilla. Henkilöstökulut olivat korkeimmat Uudellamaalla ja itäisessä Suomessa. Vakavaraisuus oli hyvää luokkaa kaikilla alueilla, mutta itäisessä Suomessa omavaraisuusaste on keskimäärin vielä muita alueita korkeammalla.

Katsauksen lopuksi tarkasteltiin yrityksiä kumulatiivisen tarkastelun kautta, jolloin tutkimuksen yritysten luvut summattiin yhteen koko joukkoa kuvaaviksi raporteiksi. Mediaanitarkastelusta poiketen kumulatiivinen tarkastelu tuo esiin yhteiskuvan toimialan kokonaiskannattavuudesta. Sen perusteella löytyy vakavaraisuuden ja maksukyvyn paranemiselle perusteita: likvidit varat ja saamiset ovat kasvaneet, kun samaan aikaan oman pääoman osuus on kasvanut.

10 Tunnuslukujen laskentakaavat ja tulkinta

Tunnuslukujen kaavat eivät ole täydellisiä. Niistä on jätetty pois joitakin yksityiskohtia, jotka ovat harvinaisia sähköasennusalalla tai jotka muusta syystä raportin sisällön kannalta ovat vähämerkityksisiä. Kaavoista käy kuitenkin ilmi tunnuslukujen keskeinen sisältö. Tunnuslukujen sisältöä ja oikaisuperiaatteita on selostettu mm. Yritystutkimus ry:n julkaisussa Yritystutkimuksen tilinpäätösanalyysi, 10., korjattu painos, Gaudeamus 2017. Lisää tunnuslukujen kaavoja ja tietoa tunnuslukujen tulkinnasta on saatavilla osoitteesta www.almatalent.fi/tietopalvelut/tunnuslukuopas.

10.1 Kannattavuus

10.1.1 Käyttökateprosentti

$$\text{Käyttökateprosentti} = \frac{\text{Käyttökate}}{\text{Liikevaihto}} * 100$$

$$\text{Käyttökate} = \text{liiketulos} + \text{poistot ja arvonalentumiset}$$

Käyttökate kuvaa yrityksen varsinaisen liiketoiminnan tulosta ennen poistoja, rahoituseriä ja veroja. Käyttökateprosentti osoittaa, kuinka paljon yrityksen liikevaihdosta jää katetta, kun siitä vähennetään yrityksen toimintakulut. Käyttökateprosentti on toimialakohtainen tunnusluku, jolle ei ole määriteltävissä yleistä ohjearvoa. Sähköasennusalalla on kohtuullisen käyttökateen alarajana pidetty 7 prosenttia. Käyttökateen suuruuteen vaikuttaa se, omistaako yritys toiminnassa käytettävät toimitilat, koneet ja laitteet vai toimiiko yritys vuokratiloissa ja käyttääkö se ensisijaisesti vuokratilakoneita ja -laitteita. Yrityksellä, joka omistaa tuotantovälineensä voi olla korkeammat kateluvut, yritykselle aiheutuvat kulut näkyvät tällöin tuloslaskelmassa poistoina. Vuokratulot taas sisältyvät tuloslaskelmassa liiketoiminnan muihin kuluihin ennen käyttökateä.

10.1.2 Liiketulosprosentti

$$\text{Liiketulosprosentti} = \frac{\text{Liiketulos}}{\text{Liikevaihto}} * 100$$

$$\text{Liiketulos} = \text{liikevaihto} + \text{liiketoiminnan muut tuotot} - \text{toimintakulut} \\ - \text{poistot ja arvonalennukset}$$

Liiketulos on virallisen tuloslaskelman ensimmäinen välitulos, joka kertoo, kuinka paljon varsinaisen liiketoiminnan tuotoista on jäänyt jäljelle ennen rahoituseriä ja veroja.

Liiketulosprosentin avulla voidaan vertailla saman toimialan yritysten operatiivista kannattavuutta keskenään, sillä liike tuloksessa ei ole vielä mukana rahoituskuluja. Tällöin velkainen ja velaton yritys

ovat vielä samalla viivalla. Mitä pääomavaltaisempi yritys on, sitä korkeampi tulee liiketulosprosentin yleensä olla. Negatiivinen liiketulosprosentti kertoo yrityksen liiketoiminnan operatiivisista vaikeuksista.

10.1.3 Rahoitustulosprosentti

$$\text{Rahoitustulosprosentti} = \frac{\text{Rahoitustulos}}{\text{Liikevaihto}} * 100$$

$$\text{Rahoitustulos} = \text{nettotulos} + \text{poistot ja arvonalennukset}$$

Rahoitustulosprosentti kuvaa yrityksen kykyä suoriutua liiketoiminnan tuotoilla lainojen lyhennyksistä sekä käyttöpääoman ja investointien omarahoituksesta.

Rahoitustuloksen pitäisi olla positiivinen lyhyelläkin aikavälillä, kestävä kehitys edellyttäisi, että yrityksen tulo-rahoitus kattaisi vähintäänkin lainojen lyhennystarpeen. Mikäli rahoitustulos on negatiivinen, ei lainojen lyhennyksiin ja voitonjakoon ole riittänyt lainkaan tulo-rahoitusta. Negatiivinen rahoitustulos on yleensä merkki siitä, että yritys on joutunut kattamaan juoksevia rahoituskulujaan joko lisävelalla tai purkamalla likviditeettiään. Luku on toimialakohtainen.

10.1.4 Nettotulosprosentti

$$\text{Nettotulosprosentti} = \frac{\text{Nettotulos}}{\text{Liikevaihto}} * 100$$

$$\text{Nettotulos} = \text{liiketulos} + / - \text{rahoituserät} + / - \text{verot}$$

Nettotulosta pidetään yleisesti yrityksen varsinaisen toiminnan tuloksena. Nettotuloksessa ei ole mukana tuloslaskelman satunnaisia eriä ja tilinpäätössiirtoja, joten se ei välttämättä ole sama kuin tuloslaskelman viimeisen rivin voitto tai tappio. Nettotulosprosentti ilmaisee yrityksen säännöllisen toiminnan voitto-osuuden liikevaihdosta. Nettotuloksen riittävyys ja vaadittava vähimmäistaso määräytyvät pääosin yrityksen voitonjakotavoitteiden mukaan.

10.1.5 Oman pääoman tuotto-prosentti (ROE)

$$\text{Oman pääoman tuotto-prosentti} = \frac{\text{Nettotulos}}{\text{Oikaistu oma pääoma keskimäärin}} * 100$$

Yrityksen oma pääoma koostuu omistajien alkuperäisistä pääomasijoituksista sekä heidän yritykseen jättämistään voitoista. Oman pääoman tuotto-prosentti kertoo, kuinka paljon omalle pääomalle on kertynyt tuottoa tilikauden aikana.

Vertailukelpoisuutta heikentävät suuret investoinnit, jotka eivät ole ehtineet tuottaa tilikaudella tuloa. Pieni oma pääoma voi joskus kasvattaa oman pääoman tuoton korkeaksi, vaikka euromääräinen tulos

on hyvinkin niukka. Oman pääoman riskisyyden vuoksi tulisi oman pääoman tuoton nousta aina markkinoilta saatavan riskittömän sijoituksen tuottoa korkeammaksi. Mitä riskisemmästä yrityksestä on kysymys, sitä suurempi tulee riskilisän ja oman pääoman tuottotason olla.

10.1.6 Sijoitetun pääoman tuotto prosentti (ROI)

$$\text{Sijoitetun pääoman tuotto prosentti} = \frac{\text{Nettotulos} + \text{rahoituskulut} + \text{verot}}{\text{Sijoitettu pääoma keskimäärin}} * 100$$

$$\text{Sijoitettu pääoma keskimäärin} = \text{tilikauden alun ja tilikauden lopun keskiarvo}$$

$$\text{Sijoitettu pääoma} = \text{oma pääoma} + \text{korolliset velat}$$

Sijoitetun pääoman tuotto prosentti mittaa tuottoa, joka on saatu yritykseen sijoitetulle, korkoa tai muuta tuottoa vaativalle pääomalle. Tunnusluvussa yrityksen tulos on suhteutettu sen saamiseksi tarvittuihin resursseihin eli yrityksen sitomaan pääomaan.

Tunnusluvun vertailukelpoisuutta eri yritysten välillä heikentävät suuret investoinnit sekä arvonkorotukset. Pienet pääomat saattavat joskus kasvattaa pääoman tuoton korkeaksi, vaikka euromääräinen tulos on vähäinen. Tunnusluvun vertailtavuutta eri yritysten kesken saattaa myös heikentää se, että aina ei ole käytettävissä luotettavaa tietoa yrityksen taseen vieraan pääoman jakamiseksi korolliseen ja korottomaan osaan. Sijoitetun pääoman tuotto prosenttia voidaan pitää tyydyttävänä, jos se vähintään yhtä suuri kuin yrityksen vieraan pääoman keskimääräinen korkoprosentti.

10.2 Vakavaraisuus

10.2.1 Omavaraisuusaste (%)

$$\text{Omavaraisuusaste (\%)} = \frac{\text{Omat varat}}{\text{Oikaistun taseen loppusumma} - \text{tehtyyn työhön perustuvat ennakkomaksut}} * 100$$

$$\begin{aligned} \text{Omat varat} = & \text{taseen oma pääoma} + \text{vapaaehtoiset varaukset} \\ & + \text{poistoero verovelalla vähennettynä} \\ & + \text{oman pääoman ehtoiset pääomalainat siihen määrään asti,} \\ & \text{että sidottu pääoma tulee katetuksi} \end{aligned}$$

Omavaraisuusaste mittaa yrityksen vakavaraisuutta, tappion sietokykyä sekä kykyä selviytyä sitoumuksista pitkällä tähtäimellä. Tunnusluvun arvo kertoo, kuinka suuri osuus yhtiön varallisuudesta on rahoitettu omalla pääomalla. Taseen omat varat muodostavat yrityksessä puskurin mahdollisia tappioita vastaan, omavaraisuusaste kuvaa näiden puskureiden tasoa. Omavaraisuusaste katsotaan hyväksi, jos se on suurempi kuin 35 %.

Tunnuslukua käytettäessä on huomioitava, että yrityksen taseissa käyttöomaisuuden käyvät arvot saattavat joskus poiketa selvästi omaisuuden tasearvoista. Tase myös kuvaa vain yhden päivän tilannetta. Mikäli tilinpäätösajankohta ajoittuu epänormaaliin tasetilanteeseen esim. varastojen arvo tai velat ovat normaalia suuremmat, niin omavaraisuusaste voi saada normaalia heikompia arvoja.

10.2.2 Nettovelkaantumisaste (Net Gearing)

$$\text{Nettovelkaantumisaste} = \frac{\text{Korolliset velat} - \text{likvidit rahavarat}}{\text{Omat varat}} * 100$$

$$\begin{aligned} \text{Omat varat} = & \text{taseen oma pääoma} + \text{vapaaehtoiset varaukset} \\ & + \text{poistoero verovelalla vähennettynä} \\ & + \text{oman pääoman ehtoiset pääomalainat siihen asti,} \\ & \text{että sidottu oma pääoma tulee katetuksi} \end{aligned}$$

Nettovelkaantumisaste kuvaa yrityksen velkaantuneisuutta. Tunnusluku mittaa yrityksen korollisen nettovelan ja oman pääoman suhdetta. Mitä korkeampi tunnusluvun arvo on, sitä korkeampi on myös yrityksen velkaantuneisuus.

Mikäli tunnusluvun arvo on negatiivinen, on yritys käytännössä nettovelaton. Tällöin korollista velkaa ei ole, tai ne voidaan maksaa takaisin yrityksen kassavaroista. Nettovelkaantumisaste voidaan katsoa hyväksi, jos se on pienempi kuin 60 %. Kun tunnusluvun arvo on 100, tarkoittaa se käytännössä sitä, että yrityksen omistajien ja rahoittajien pääomapanokset ovat yhtä suuret. Tällöin yrityksen rahoitustilannetta voidaan pitää vielä jokseenkin tasapainoisena.

10.2.3 Suhteellinen velkaantuneisuusprosentti (Kokonaisvelat (%)) liikevaihdosta)

$$\text{Suhteellinen velkaantuneisuusprosentti} = \frac{\text{Oikaistun taseen velat}}{\text{Liikevaihto}} * 100$$

Suhteellinen velkaantuneisuus mittaa yrityksen kokonaisvelkojen suhdetta toiminnan laajuuteen.

Tunnusluku on toimialakohtainen. Sen perusteella voidaan arvioida yrityksen käyttökatevaadetta. Mitä korkeampi on suhteellinen velkaantuneisuus, sitä suurempi tulee käyttökateen olla, jotta yritys selviytyy vieraan pääoman hoitovelvoitteista.

10.3 Maksuvalmius

10.3.1 Quick ratio

$$\begin{aligned} & \textit{Quick ratio} \\ & = \frac{\textit{Lyhytaikaiset saamiset + rahat ja pankkisaamiset + rahoitusarvopaperit}}{\textit{Lyhytaikainen vieras pääoma - lyhytaikaiset saadut ennakkomaksut}} \end{aligned}$$

Tunnusluku mittaa yrityksen kykyä selviytyä lyhytaikaisista veloistaan nopeasti rahaksi muutettavilla omaisuuserillään. Quick ratio kuvaa yrityksen kassavalmiutta ja rahoituspuskurien tilaa. Tunnusluvun luotettavuutta heikentää se, että tunnusluku lasketaan yhden ajankohdan — tilinpäätösajankohdan — perusteella. Tunnusluku ei välttämättä anna oikeaa kuvaa yrityksen tyypillisestä maksuvalmiudesta tilikauden aikana. Tunnuslukua käytettäessä on syytä tarkastella erityisesti luvun kehitystä. Viitteellisten ohjearvojen mukaan yrityksen maksuvalmius katsotaan hyväksi, kun luvun arvo on vähintään 1, jolloin yrityksen rahoitusomaisuus kattaa täysin lyhytaikaisten velkojen määrän.

10.3.2 Current ratio

$$\textit{Current ratio} = \frac{\textit{Vaihto-omaisuus + lyhytaikaiset saamiset + rahat ja pankkisaamiset + rahoitusomaisuusarvopaperit}}{\textit{Lyhytaikainen vieras pääoma}}$$

Current ratio mittaa yrityksen maksuvalmiutta ja rahoituspuskuria tilinpäätöshetkellä. Current ratiossa tarkasteluperspektiivi on hieman pitempi kuin Quick ratiossa. Current ratiossa nopeasti rahaksi muutettaviin eriin luetaan mukaan myös yrityksen vaihto-omaisuus. Tunnusluvun tulkinnassa on tarkasteltava erityisesti luvun kehitystä. Viitteellisten ohjearvojen mukaan yrityksen maksuvalmius katsotaan hyväksi, kun luvun arvo on vähintään 2.

10.3.3 Rahoitustulosprosentti

$$\textit{Rahoitustulosprosentti} = \frac{\textit{Rahoitustulos}}{\textit{Liikevaihto}} * 100$$

$$\textit{Rahoitustulos} = \textit{nettotulos} + \textit{poistot ja arvonalennukset}$$

Rahoitustulos kertoo, kuinka paljon yrityksen varsinainen liiketoiminta tuottaa tulorahoitusta. Rahoitustulosprosentti kuvaa yrityksen kykyä suoriutua liiketoiminnan tuotoilla lainojen lyhennyksistä sekä käyttöpääoman ja investointien omarahoituksesta sekä voitonjaosta.

Rahoitustuloksen pitäisi olla positiivinen lyhyelläkin aikavälillä, kestävä kehitys edellyttäisi, että yrityksen tulorahoitus kattaisi vähintäänkin lainojen lyhennystarpeen. Mikäli rahoitustulos on negatiivinen, lainojen lyhennyksiin ja voitonjakoon ei ole riittänyt lainkaan tulorahoitusta ja on merkki siitä,

että yritys on joutunut kattamaan juoksevia rahoituskulujaan joko lisävelalla tai purkamalla likviditeettiään.

10.4 Toiminnan laajuus

10.4.1 Liikevaihto

Liikevaihto antaa karkean kuvan toiminnan laajuudesta. Liikevaihdon muutos kuvaa toiminnan kasvua tai supistumista. Toiminnan todellisen kasvun arvioimiseksi tulisi ottaa huomioon inflaation vaikutus.

10.4.2 Henkilöstö keskimäärin

Henkilöstömäärä on liikevaihdon ohella keskeinen yritystoiminnan volyyminmittari. Tunnusluvussa henkilöstömäärä ilmoitetaan vuotuisena keskiarvolukuna.

Yritysten välistä vertailua vaikeuttaa se, että yritys voi ostaa henkilöstöpalveluita myös ulkopuolisina palveluina, jolloin käytetty työmäärä ei näy henkilöstön lukumäärässä. Myöskään keskimääräiset henkilöstöluvut eivät aina ole keskenään verrannollisia, vaan voivat sisältää mm. lomautettua henkilöstöä. Yritysten käyttämä laskentatapa voi myös vaihdella osa-aikaisen ja määräaikaisen henkilöstön laskennassa.

10.4.3 Liikevaihdon kasvuprosentti

$$\text{Liikevaihdon kasvuprosentti} = \frac{\text{Liikevaihto} - \text{edellinen liikevaihto}}{\text{Edellinen liikevaihto}} * 100$$

Liikevaihdon kasvuprosentti mittaa yrityksen liiketoiminnan kasvukehitystä. Lukuun voi vaikuttaa joskus myös yritysrakenteessa tapahtuneet muutokset. Yritys voi kasvaa ostamalla liiketoimintaa tai supistua myymällä liiketoimintaansa. Minimim kasvulle asettaa lähinnä vuotuinen inflaatio. Mikäli kasvu ei ylitä inflaatiota, ei yritys ole saanut aikaan reaalista kasvua.

10.4.4 Jalostusarvoprosentti

$$\text{Jalostusarvoprosentti} = \frac{\text{Jalostusarvo}}{\text{Liikevaihto}} * 100$$

$$\text{Jalostusarvo} = \text{liiketulos} - \text{käyttöomaisuuden myyntivoitot} + \text{poistot} \\ + \text{henkilöstökulut}$$

Jalostusarvo kuvaa yrityksen hankkimilleen tavaroille ja palveluille tuottamaa lisäarvoa. Jalostusarvo osoittaa, minkä verran yritys on omalla toiminnallaan, työntekijöidensä työllä ja käytettävissä olevalla laitteistolla lisännyt ostettujen aineiden ja ulkopuolisten palveluiden arvoa.

Jalostusarvon nostaminen merkitsee yleensä parempaa kannattavuutta ja toiminnan tehokkuutta. Yleissääntönä voidaan sanoa, että mitä enemmän tuotteeseen liittyy palvelua, sitä suurempi on jalostusarvo.

10.5 Tehokkuus

10.5.1 Liikevaihto/hlö

$$\text{Liikevaihto/hlö} = \frac{\text{Liikevaihto}}{\text{Henkilöstömäärä keskimäärin}}$$

Tunnuslukua voidaan vertailla vain saman toimialan yritysten kesken. Yritysten välistä vertailua vaikeuttaa se, että yritys voi ostaa henkilöstöpalveluita myös ulkopuolisina palveluina, jolloin käytetty työmäärä ei näy henkilöstön lukumäärässä.

10.5.2 Jalostusarvo/hlö

$$\text{Jalostusarvo/hlö} = \frac{\text{Jalostusarvo}}{\text{Henkilöstömäärä keskimäärin tilikauden aikana}}$$

$$\text{Jalostusarvo} = \text{liiketulos} - \text{käyttöomaisuuden myyntivoitot} + \text{poistot} \\ + \text{henkilöstökulut}$$

Jalostusarvo kuvaa yrityksen hankkimilleen tavaroille ja palveluille tuottamaa lisäarvoa, jolloin jalostusarvo / henkilö kuvaa tuotetun lisäarvon määrää yhtä työntekijää kohden.

Tunnuslukua voidaan vertailla vain saman toimialan yritysten kesken. Tällöinkin vertailua vaikeuttaa se, että osa yrityksen työpanoksesta voidaan ostaa ulkoisina palveluina, jolloin todellinen työpanos ei näy yrityksen henkilöstökuluissa.

10.5.3 Henkilöstökulut/hlö

$$\text{Henkilöstökulut/hlö, vuodessa} = \frac{\text{Henkilöstökulut (12 kk)}}{\text{Henkilöstön määrä keskimäärin}}$$

$$\text{Henkilöstökulut/hlö, kuukaudessa} = \frac{\text{Henkilöstökulut (12 kk)}/13}{\text{Henkilöstön määrä keskimäärin}}$$

Kuukausittaisessa tunnusluvussa 12 kuukautta vastaavat vuotuiset henkilöstökulut jaetaan luvulla 13, koska henkilöstökulujen katsotaan sisältävän lomarahoja yhden kuukauden palkan verran. Yritysten

välistä vertailua vaikeuttaa se, että yritys voi ostaa henkilöstöpalveluita myös ulkopuolisina palveluina, jolloin käytetty työmäärä ei näy henkilöstön eikä henkilöstökulujen määrässä. Myöskään keskimääräiset henkilöstöluvut eivät aina ole keskenään verrannollisia.

10.5.4 Myyntisaamisten kiertoaika

$$\text{Myyntisaamisten kiertoaika (päivää)} = \frac{365 * \text{myyntisaamiset}}{\text{Liikevaihto}}$$

Tunnusluku ilmoittaa, kuinka monta päivää yrityksen liikevaihto on keskimäärin saamisina, ennen kuin se saadaan rahana kassaan. Luku mittaa yrityksen perinnän tehokkuutta ja toisaalta yrityksen asiakkailleen antamia maksuaikoja. Myyntisaamisten kiertoaajan pitäisi olla lyhyempi kuin ostovelkojen kiertoaajan.

Tunnusluvun heikkoutena on sen sitoutuminen tilinpäätösajankohtaan. Tilinpäätöspäivänä myyntisaamiset saattavat olla normaalista poikkeavat. Myyntisaamisiin sisältyy myös usein eriä, jotka eivät sisälly liikevaihtoon esim. liikevaihtovero, kuljetukset, käyttöomaisuuden myynti ja valmistevero.

10.5.5 Ostovelkojen kiertoaika

$$\text{Ostovelkojen kiertoaika (päivää)} = \frac{365 * \text{ostovelat}}{\text{Aine- ja tarvikeostot}}$$

Ostovelkojen kiertoaika kertoo, kuinka paljon yritys on käyttänyt tavarantoimittajien rahoitusta ostojensa rahoitukseen. Kiertoaajan arvo kertoo, kuinka monessa päivässä yrityksen ostot keskimäärin maksetaan. Kiertoaajan pidentyminen on usein merkki heikentyneestä maksuvalmiudesta. Nyrkkisääntönä ostovelkojen maksuajan suhteen on pidetty sitä, että maksuajan pitäisi ylittää hieman myyntisaamisten maksuaika.

Tunnusluvun heikkoutena on sen sitoutuminen tilinpäätösajankohtaan. Tilinpäätöspäivänä ostovelat saattavat olla normaalista poikkeavat.

10.6 Mediaanit ja kvartiilit

Kvartiilin laskemista varten tunnusluvun arvot on asetettu järjestykseen pienimmästä suurimpaan. Alakvartiili osoittaa, että 25 prosentilla yrityksistä kyseinen tunnusluku on alakvartiilia pienempi ja 75 prosentilla yrityksistä tunnusluvun arvo on tätä suurempi. Mediaani on keskimäinen havainto suuruusjärjestykseen asetetuista arvoista, jolloin 50 prosenttia havainnoista ovat mediaania suurempia ja vastaavasti 50 prosenttia tätä pienempiä.

Toimialan tunnusluvut I – Kasvu ja kannattavuus

Sähkö- ja teleurakointialan yritykset

Liikevaihto		tuhatta euroa (t. euroa)									
	2008	2009	2010	2011	2012	2013	2014	2015	2016	2017	
Alakvartiili	819	670	572	503	440	303	214	197	187	203	
Mediaani	1 708	1 466	1 364	1 269	1 002	785	583	546	546	563	
Yläkvartiili	3 681	3 173	2 905	2 971	2 652	2 075	1 767	1 483	1 532	1 776	
Yrityksiä	261	276	318	380	480	607	805	889	950	670	
Liikevaihdon kasvuprosentti		prosenttia (%)									
	2008	2009	2010	2011	2012	2013	2014	2015	2016	2017	
Alakvartiili	-3,1	-24,5	-10,7	-1,8	-10,5	-12,0	-13,5	-14,0	-11,4	-10,1	
Mediaani	9,2	-6,3	3,8	14,1	5,7	0,8	2,6	1,2	5,4	5,6	
Yläkvartiili	27,1	12,8	19,4	34,8	27,1	17,3	22,2	22,2	25,9	25,1	
Yrityksiä	213	261	276	319	394	482	606	803	868	657	
Henkilökunta keskimäärin		hlö									
	2008	2009	2010	2011	2012	2013	2014	2015	2016	2017	
Alakvartiili	17	16	14	12	9	7	4	3	2	2	
Mediaani	23	22	21	21	17	14	11	8	7	7	
Yläkvartiili	46	46	38	35	34	26	24	19	17	19	
Yrityksiä	138	150	170	195	260	326	376	481	558	411	
Investoinnit / liikevaihto (%)		prosenttia liikevaihdosta (%/lv)									
	2008	2009	2010	2011	2012	2013	2014	2015	2016	2017	
Alakvartiili	0,2	0,0	0,0	0,0	0,1	0,0	0,0	0,0	0,0	0,0	
Mediaani	1,0	0,5	0,9	0,8	1,0	1,3	1,1	0,7	0,6	0,5	
Yläkvartiili	4,0	2,5	3,1	5,1	5,1	5,5	7,3	4,5	4,2	3,3	
Yrityksiä	261	276	318	380	480	607	805	889	950	670	
Käyttökate (%)		prosenttia liikevaihdosta (%/lv)									
	2008	2009	2010	2011	2012	2013	2014	2015	2016	2017	
Alakvartiili	4,5	2,9	2,4	2,6	1,9	2,0	1,8	1,9	1,8	2,3	
Mediaani	9,0	6,9	6,3	7,1	6,3	6,0	5,8	6,2	6,4	7,4	
Yläkvartiili	13,7	12,1	11,7	13,7	11,8	11,1	11,8	12,0	11,8	13,0	
Yrityksiä	261	276	318	380	480	607	805	889	949	670	
Liiketulos (%)		prosenttia liikevaihdosta (%/lv)									
	2008	2009	2010	2011	2012	2013	2014	2015	2016	2017	
Alakvartiili	3,0	1,5	1,2	1,4	0,9	0,5	0,3	0,4	0,2	0,8	
Mediaani	7,5	5,4	4,7	5,7	4,5	4,1	4,1	4,4	4,3	5,4	
Yläkvartiili	12,6	10,8	9,7	11,3	9,5	9,2	9,5	10,1	10,0	10,8	
Yrityksiä	261	276	318	380	480	607	805	889	949	670	
Rahoitustulos (%)		prosenttia liikevaihdosta (%/lv)									
	2008	2009	2010	2011	2012	2013	2014	2015	2016	2017	
Alakvartiili	3,5	2,4	2,2	2,2	1,5	1,6	1,4	1,4	1,2	1,9	
Mediaani	6,9	5,4	4,9	5,6	5,2	4,8	5,0	5,1	5,2	6,2	
Yläkvartiili	10,7	9,8	8,8	10,5	9,5	9,1	9,9	10,0	9,9	10,7	
Yrityksiä	261	276	318	380	480	607	805	889	949	670	
Nettotulos (%)		prosenttia liikevaihdosta (%/lv)									
	2008	2009	2010	2011	2012	2013	2014	2015	2016	2017	
Alakvartiili	2,0	0,9	0,7	1,0	0,5	0,2	0,0	0,0	0,0	0,4	
Mediaani	5,4	4,1	3,5	4,2	3,3	3,1	3,1	3,5	3,2	4,1	
Yläkvartiili	9,5	8,0	7,7	8,4	7,4	7,1	8,0	8,1	8,0	8,8	
Yrityksiä	261	276	318	380	480	607	805	889	949	670	

Toimialan tunnusluvut II – Pääoman tuotto ja käyttöpääoma

Sähkö- ja teleurakointialan yritykset

Sijoitetun pääoman tuotto (%)		prosenttia (%)								
	2008	2009	2010	2011	2012	2013	2014	2015	2016	2017
Alakvartiili	18,4	8,3	6,2	7,9	6,4	3,8	2,9	2,3	1,7	3,9
Mediaani	36,2	22,0	18,4	21,0	20,4	17,3	18,7	17,2	16,7	18,0
Yläkvartiili	61,4	39,8	37,2	46,6	42,3	38,0	36,1	37,3	35,9	37,2
Yrityksiä	213	261	276	319	394	482	606	803	868	657
Oman pääoman tuotto (%)		prosenttia (%)								
	2008	2009	2010	2011	2012	2013	2014	2015	2016	2017
Alakvartiili	14,5	5,1	3,3	4,8	4,5	1,9	0,3	0,3	0,0	2,1
Mediaani	30,9	19,0	16,5	18,7	19,1	14,7	16,9	15,7	14,5	17,5
Yläkvartiili	50,1	37,5	33,0	44,3	36,4	36,3	34,2	38,2	37,2	37,1
Yrityksiä	213	261	276	319	394	482	606	803	868	657
Koko pääoman tuotto (%)		prosenttia (%)								
	2008	2009	2010	2011	2012	2013	2014	2015	2016	2017
Alakvartiili	9,3	4,1	3,4	4,0	3,3	2,1	1,6	1,4	1,2	2,4
Mediaani	18,8	11,6	9,5	12,8	10,3	9,0	9,4	10,7	9,6	11,0
Yläkvartiili	29,2	22,3	20,1	24,8	23,0	21,5	20,3	20,4	20,3	22,8
Yrityksiä	213	261	276	319	394	482	606	803	868	657
Taloudellinen lisäarvo (%)		prosenttia (%)								
	2008	2009	2010	2011	2012	2013	2014	2015	2016	2017
Alakvartiili	5,0	-2,3	-3,2	-1,3	-3,0	-4,6	-4,3	-6,1	-6,5	-4,0
Mediaani	17,5	8,6	7,5	9,4	9,1	6,7	8,5	6,9	5,8	7,8
Yläkvartiili	35,5	22,5	21,4	28,3	24,9	22,3	21,1	22,9	21,9	24,5
Yrityksiä	213	260	276	319	394	481	603	800	863	654
Painotettu pääoman kustannus (WACC)		prosenttia (%)								
	2008	2009	2010	2011	2012	2013	2014	2015	2016	2017
Alakvartiili	7,2	6,7	5,9	5,9	5,9	6,0	5,8	5,9	5,8	5,8
Mediaani	7,7	7,5	6,6	6,5	6,6	6,8	6,6	6,6	6,6	6,5
Yläkvartiili	8,6	8,3	7,3	7,3	7,5	7,6	7,6	7,6	7,6	7,4
Yrityksiä	213	260	276	319	394	481	603	800	863	654
Pääoman kiertonopeus		vuotta								
	2008	2009	2010	2011	2012	2013	2014	2015	2016	2017
Alakvartiili	1,9	1,5	1,7	1,7	1,7	1,7	1,7	1,5	1,5	1,4
Mediaani	2,6	2,2	2,3	2,5	2,6	2,6	2,6	2,4	2,3	2,3
Yläkvartiili	3,8	3,0	3,3	3,6	4,0	4,0	4,1	3,7	3,5	3,3
Yrityksiä	261	276	318	380	480	607	805	889	950	670
Käyttöpääoma (%)		prosenttia (%)								
	2008	2009	2010	2011	2012	2013	2014	2015	2016	2017
Alakvartiili	6,0	6,5	7,4	6,4	5,0	4,3	4,3	4,5	4,4	3,9
Mediaani	11,6	12,0	13,4	12,7	10,7	10,5	10,7	10,4	10,2	10,0
Yläkvartiili	17,1	18,6	20,8	20,9	19,0	18,2	18,5	18,9	18,3	17,7
Yrityksiä	260	274	316	379	480	604	800	883	932	660
Nettokäyttöpääoma (%)		prosenttia (%)								
	2008	2009	2010	2011	2012	2013	2014	2015	2016	2017
Alakvartiili	4,5	6,3	6,2	5,8	5,7	5,1	4,9	4,5	4,7	5,8
Mediaani	13,6	14,7	14,7	13,2	12,5	13,2	13,4	13,2	12,9	14,3
Yläkvartiili	22,0	24,1	24,7	23,3	21,9	22,7	26,5	26,8	26,5	27,9
Yrityksiä	261	276	318	380	480	607	805	889	949	670

Toimialan tunnusluvut III – Rahoitusrakenne ja rahoituksen riittävyys

Sähkö- ja teleurakointialan yritykset

Omavaraisuusaste (%)		prosenttia (%)								
	2008	2009	2010	2011	2012	2013	2014	2015	2016	2017
Alakvartiili	28,7	30,7	31,0	29,7	32,3	28,7	28,6	28,9	28,2	31,5
Mediaani	48,4	51,9	49,0	49,5	50,7	49,5	50,5	51,2	49,2	51,8
Yläkvartiili	65,6	66,5	67,2	65,9	68,1	69,5	69,9	70,3	70,2	73,7
Yrityksiä	261	276	318	380	480	606	804	888	949	669
Gearing (%)		prosenttia (%)								
	2008	2009	2010	2011	2012	2013	2014	2015	2016	2017
Alakvartiili	0,0	0,0	0,0	0,0	0,0	0,0	0,0	0,0	0,0	0,0
Mediaani	6,0	7,0	5,0	8,0	5,0	6,0	4,0	6,0	9,0	5,0
Yläkvartiili	48,0	51,0	50,0	51,0	49,0	55,0	60,0	67,0	67,0	57,0
Yrityksiä	261	276	318	380	480	607	805	889	950	670
Nettovelkaantumisaste		prosenttia (%)								
	2008	2009	2010	2011	2012	2013	2014	2015	2016	2017
Alakvartiili	-0,7	-0,7	-0,6	-0,6	-0,6	-0,6	-0,7	-0,6	-0,6	-0,6
Mediaani	-0,3	-0,3	-0,2	-0,2	-0,2	-0,2	-0,3	-0,2	-0,2	-0,3
Yläkvartiili	0,1	0,1	0,2	0,2	0,2	0,2	0,2	0,3	0,3	0,3
Yrityksiä	261	276	318	380	480	607	805	889	950	670
Suhteellinen velkaantuneisuus (%)		prosenttia (%)								
	2008	2009	2010	2011	2012	2013	2014	2015	2016	2017
Alakvartiili	13,4	13,1	14,8	13,4	12,2	12,4	12,3	12,3	12,4	12,2
Mediaani	18,1	17,6	18,7	18,3	16,5	18,1	18,5	18,7	18,8	18,0
Yläkvartiili	24,8	25,0	27,3	25,4	24,4	27,5	28,8	28,9	29,3	27,4
Yrityksiä	261	276	318	380	480	607	805	889	950	670
Nettorahoituskulut / liikevaihto (%)		prosenttia liikevaihdosta (%/lv)								
	2008	2009	2010	2011	2012	2013	2014	2015	2016	2017
Alakvartiili	-0,3	-0,1	0,0	-0,1	0,0	0,0	0,0	0,0	0,0	0,0
Mediaani	0,1	0,0	0,1	0,1	0,1	0,1	0,1	0,1	0,1	0,1
Yläkvartiili	0,5	0,3	0,3	0,3	0,3	0,4	0,5	0,5	0,5	0,4
Yrityksiä	261	276	318	380	480	607	805	889	950	670
Nettorahoituskulut / käyttökate (%)		prosenttia (%)								
	2008	2009	2010	2011	2012	2013	2014	2015	2016	2017
Alakvartiili	-2,5	-1,6	-0,7	-0,7	-0,2	0,0	-0,1	0,0	0,0	0,0
Mediaani	0,5	0,4	1,0	1,4	1,5	1,9	1,9	2,5	2,0	1,6
Yläkvartiili	7,4	5,8	6,3	6,4	8,3	10,0	11,1	14,5	14,9	10,0
Yrityksiä	261	276	318	380	480	607	805	889	950	670
Vieraan pääoman takaisinmaksuaika		vuotta								
	2008	2009	2010	2011	2012	2013	2014	2015	2016	2017
Alakvartiili	0,0	0,0	0,0	0,0	0,0	0,0	0,0	0,0	0,0	0,0
Mediaani	0,2	0,2	0,2	0,2	0,2	0,3	0,1	0,2	0,3	0,2
Yläkvartiili	1,4	1,6	1,8	1,4	1,7	2,3	2,4	2,4	2,8	2,1
Yrityksiä	261	276	318	380	480	607	805	889	950	670
Korkokulut / korolliset velat (%)		prosenttia (%)								
	2008	2009	2010	2011	2012	2013	2014	2015	2016	2017
Alakvartiili	0,0	0,0	0,0	0,0	0,0	0,0	0,0	0,0	0,0	0,0
Mediaani	5,7	3,6	2,7	3,2	2,7	2,6	2,5	2,5	2,3	2,1
Yläkvartiili	9,1	7,3	7,1	8,9	7,4	7,7	7,7	8,0	6,5	6,2
Yrityksiä	213	261	276	319	394	482	606	803	868	657

Toimialan tunnusluvut IV – Maksuvalmius ja käyttöpääoman kiertajat

Sähkö- ja teleurakointialan yritykset

Quick ratio										
	2008	2009	2010	2011	2012	2013	2014	2015	2016	2017
Alakvartiili	1,0	1,0	0,9	1,0	1,0	0,9	1,0	0,9	1,0	1,0
Mediaani	1,5	1,6	1,4	1,5	1,5	1,5	1,6	1,6	1,6	1,7
Yläkvartiili	2,3	2,5	2,2	2,2	2,4	2,4	2,8	2,7	2,7	3,0
Yrityksiä	261	276	318	378	480	606	804	887	945	669
Current ratio										
	2008	2009	2010	2011	2012	2013	2014	2015	2016	2017
Alakvartiili	1,2	1,3	1,3	1,3	1,3	1,2	1,3	1,2	1,2	1,3
Mediaani	1,7	1,7	1,7	1,7	1,7	1,7	1,8	1,8	1,8	1,9
Yläkvartiili	2,4	2,5	2,6	2,4	2,5	2,6	2,9	2,9	2,9	3,2
Yrityksiä	261	276	318	380	480	607	805	889	950	670
Myyntisaamisten kiertoaika vuorokautta										
	2008	2009	2010	2011	2012	2013	2014	2015	2016	2017
Alakvartiili	24	25	29	29	24	22	22	22	23	24
Mediaani	36	37	42	42	35	35	35	35	37	37
Yläkvartiili	52	53	59	58	51	51	53	51	55	55
Yrityksiä	257	271	311	372	464	583	775	859	890	634
Ostovelkojen kiertoaika vuorokautta										
	2008	2009	2010	2011	2012	2013	2014	2015	2016	2017
Alakvartiili	20	19	25	25	20	20	20	18	21	21
Mediaani	29	32	37	35	31	32	34	34	36	36
Yläkvartiili	42	49	56	49	47	51	56	53	55	58
Yrityksiä	256	271	311	367	458	578	764	826	865	614
Ainevaraston kiertoaika vuorokautta										
	2008	2009	2010	2011	2012	2013	2014	2015	2016	2017
Alakvartiili	17	21	22	19	20	23	22	23	17	16
Mediaani	39	53	51	48	47	48	49	56	49	42
Yläkvartiili	78	95	95	87	88	93	100	108	98	88
Yrityksiä	174	182	206	246	302	377	481	515	533	370
Valmisteveraston kiertoaika vuorokautta										
	2008	2009	2010	2011	2012	2013	2014	2015	2016	2017
Alakvartiili	13	12	15	14	13	12	15	13	13	12
Mediaani	45	40	47	49	41	40	41	34	36	27
Yläkvartiili	104	125	105	117	93	99	103	104	114	71
Yrityksiä	122	134	160	173	185	225	279	281	287	196
Koko vaihto-omaisuuden kiertoaika vuorokautta										
	2008	2009	2010	2011	2012	2013	2014	2015	2016	2017
Alakvartiili	14	18	17	14	9	10	9	6	4	2
Mediaani	47	56	63	51	44	43	43	41	38	30
Yläkvartiili	107	117	125	125	106	107	111	107	95	84
Yrityksiä	261	276	318	380	480	607	805	889	950	670
Vaihto-omaisuus / liikevaihto (%) prosenttia liikevaihdosta (%/lv)										
	2008	2009	2010	2011	2012	2013	2014	2015	2016	2017
Alakvartiili	1,5	1,7	1,8	1,6	1,1	1,2	1,1	0,7	0,4	0,3
Mediaani	6,2	6,7	7,1	6,4	5,4	5,1	4,8	4,7	4,0	3,4
Yläkvartiili	12,5	14,1	14,8	14,2	12,5	12,0	12,1	11,6	10,8	9,0
Yrityksiä	261	276	318	380	480	607	805	889	950	670

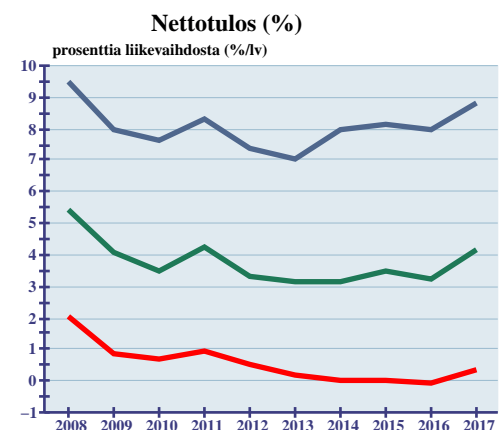
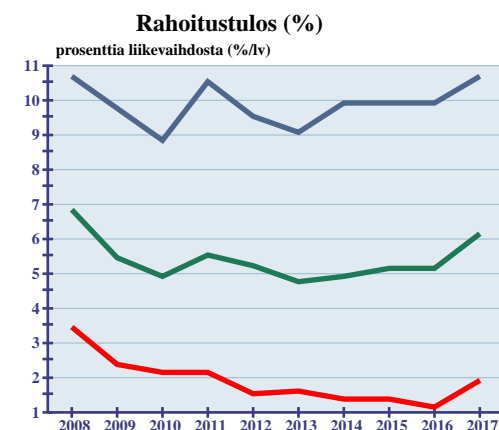
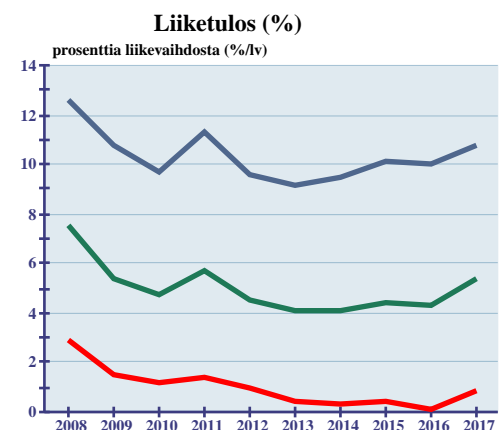
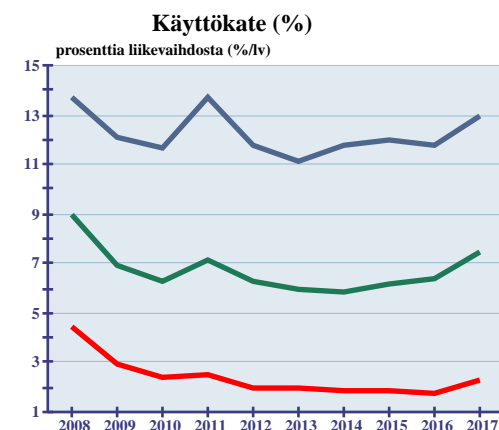
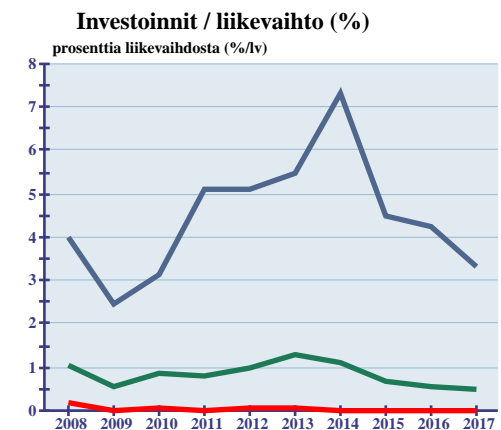
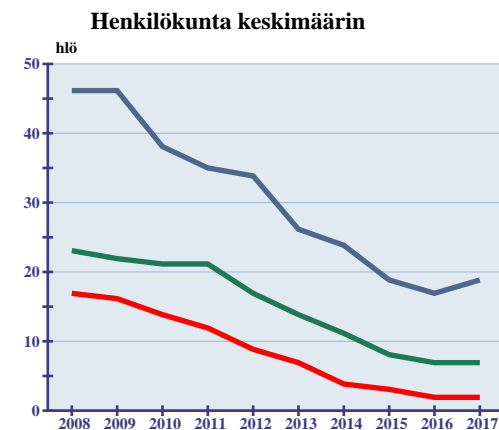
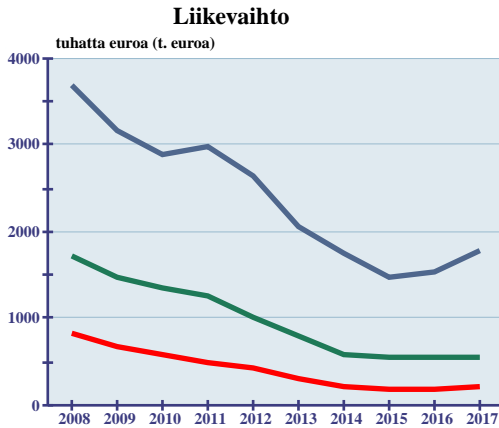
Toimialan tunnusluvut V – Luokitus ja toiminnan tehokkuus

Sähkö- ja teleurakointialan yritykset

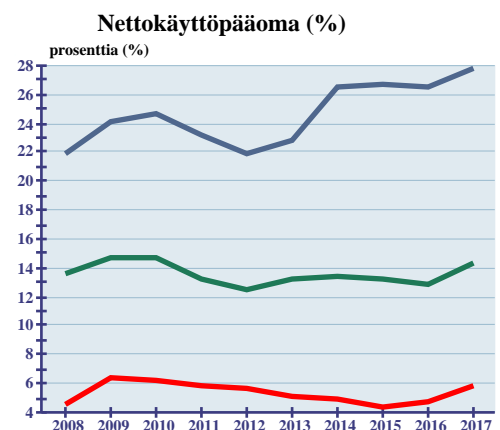
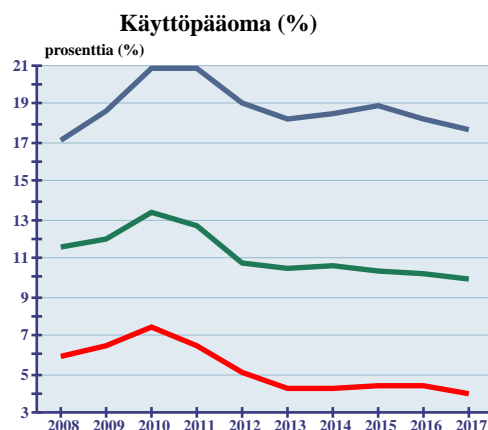
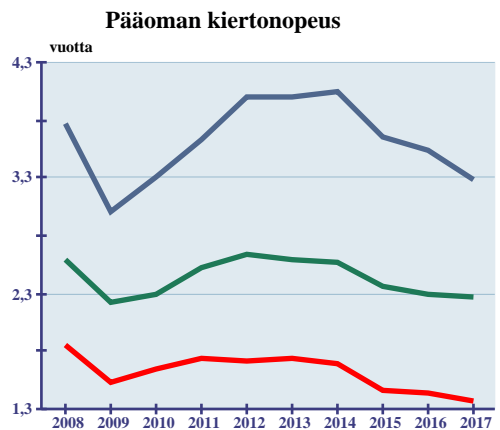
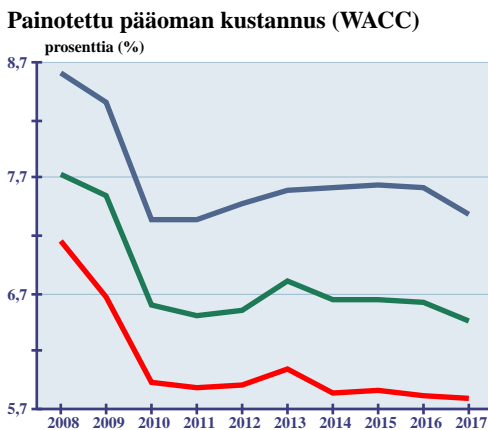
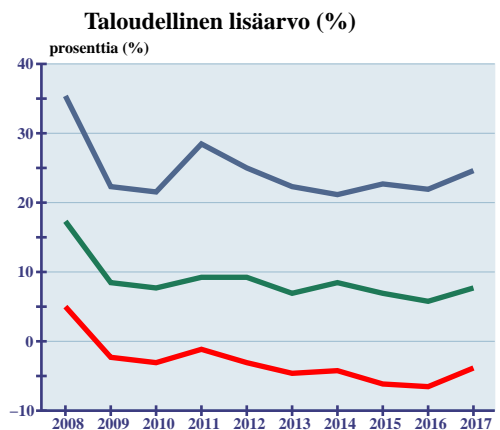
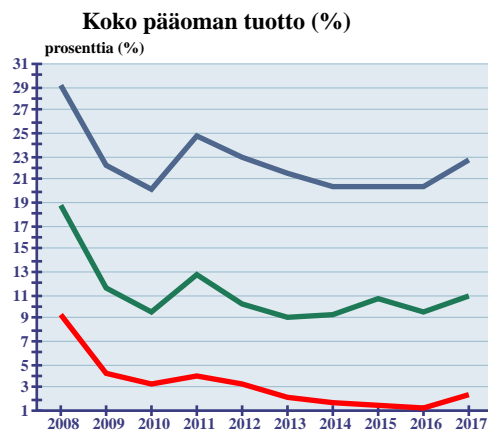
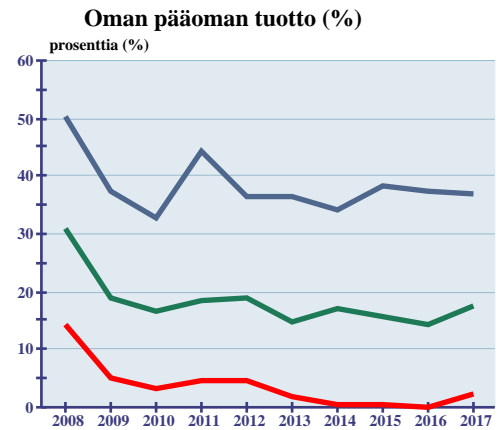
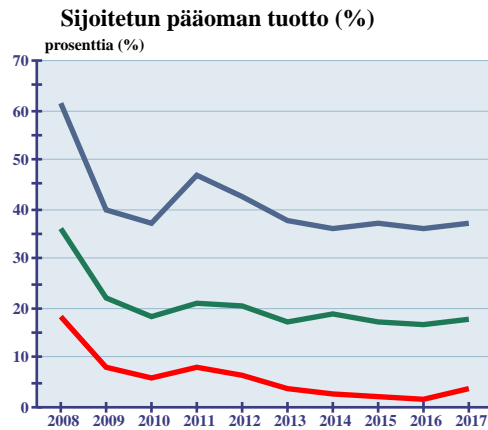
AD-luokituksen pisteet		pistettä								
	2008	2009	2010	2011	2012	2013	2014	2015	2016	2017
Alakvartiili	36,0	32,0	38,0	42,0	38,0	36,0	37,0	38,0	38,0	39,0
Mediaani	54,0	49,0	53,0	56,0	51,0	49,0	51,0	50,0	50,0	53,0
Yläkvartiili	68,0	62,0	67,0	69,0	68,0	65,0	68,0	67,0	67,0	70,0
Yrityksiä	261	276	318	380	480	607	805	889	950	670
Jalostusarvo / liikevaihto (%)		prosenttia liikevaihdosta (%/lv)								
	2008	2009	2010	2011	2012	2013	2014	2015	2016	2017
Alakvartiili	37,7	38,2	38,7	36,9	36,7	36,0	35,8	36,6	35,8	35,8
Mediaani	44,8	44,9	45,0	44,5	43,6	43,8	44,4	44,9	44,1	44,5
Yläkvartiili	51,5	51,5	50,4	51,4	51,1	51,6	52,5	52,5	52,7	52,6
Yrityksiä	261	276	318	380	480	607	805	889	949	670
Työn reaalitytuottavuus (jalostusarvo/palkat)										
	2008	2009	2010	2011	2012	2013	2014	2015	2016	2017
Alakvartiili	1,1	1,1	1,1	1,1	1,1	1,1	1,0	1,0	1,0	1,1
Mediaani	1,3	1,2	1,2	1,2	1,2	1,2	1,2	1,2	1,2	1,2
Yläkvartiili	1,4	1,4	1,4	1,4	1,4	1,4	1,4	1,4	1,4	1,4
Yrityksiä	261	276	318	380	480	607	805	889	950	670
Liikevaihto / henkilö		tuhatta euroa / henkilö								
	2008	2009	2010	2011	2012	2013	2014	2015	2016	2017
Alakvartiili	107	96	101	107	105	99	99	93	90	97
Mediaani	126	119	120	129	128	126	126	125	121	128
Yläkvartiili	163	149	149	169	164	162	165	158	168	169
Yrityksiä	138	150	170	195	260	326	376	481	555	411
Henkilöstökulut / henkilö		tuhatta euroa / henkilö								
	2008	2009	2010	2011	2012	2013	2014	2015	2016	2017
Alakvartiili	38	38	39	40	41	41	40	39	37	38
Mediaani	43	43	44	45	47	48	47	47	47	48
Yläkvartiili	49	48	50	52	53	54	54	54	55	56
Yrityksiä	138	150	170	195	260	326	376	481	554	409
Jalostusarvo / henkilö		tuhatta euroa / henkilö								
	2008	2009	2010	2011	2012	2013	2014	2015	2016	2017
Alakvartiili	47	44	44	46	47	46	44	44	42	44
Mediaani	55	53	52	55	55	55	56	55	55	58
Yläkvartiili	67	62	61	64	67	68	67	68	69	72
Yrityksiä	138	150	170	195	260	326	376	481	555	411
Liiketulos / henkilö		tuhatta euroa / henkilö								
	2008	2009	2010	2011	2012	2013	2014	2015	2016	2017
Alakvartiili	4	2	1	1	1	1	1	1	1	1
Mediaani	10	6	6	6	6	5	5	6	6	7
Yläkvartiili	17	13	11	14	13	11	12	14	14	17
Yrityksiä	138	150	170	195	260	326	376	481	555	411
Nettotulos / henkilö		tuhatta euroa / henkilö								
	2008	2009	2010	2011	2012	2013	2014	2015	2016	2017
Alakvartiili	3	1	1	0	1	0	0	0	0	1
Mediaani	7	5	4	5	4	4	4	4	4	6
Yläkvartiili	13	10	9	11	10	8	10	11	11	14
Yrityksiä	138	150	170	195	260	326	376	481	555	411

Tunnuslukugrafiikka I – Kasvu ja kannattavuus

Sähkö- ja teleurakointialan yritykset

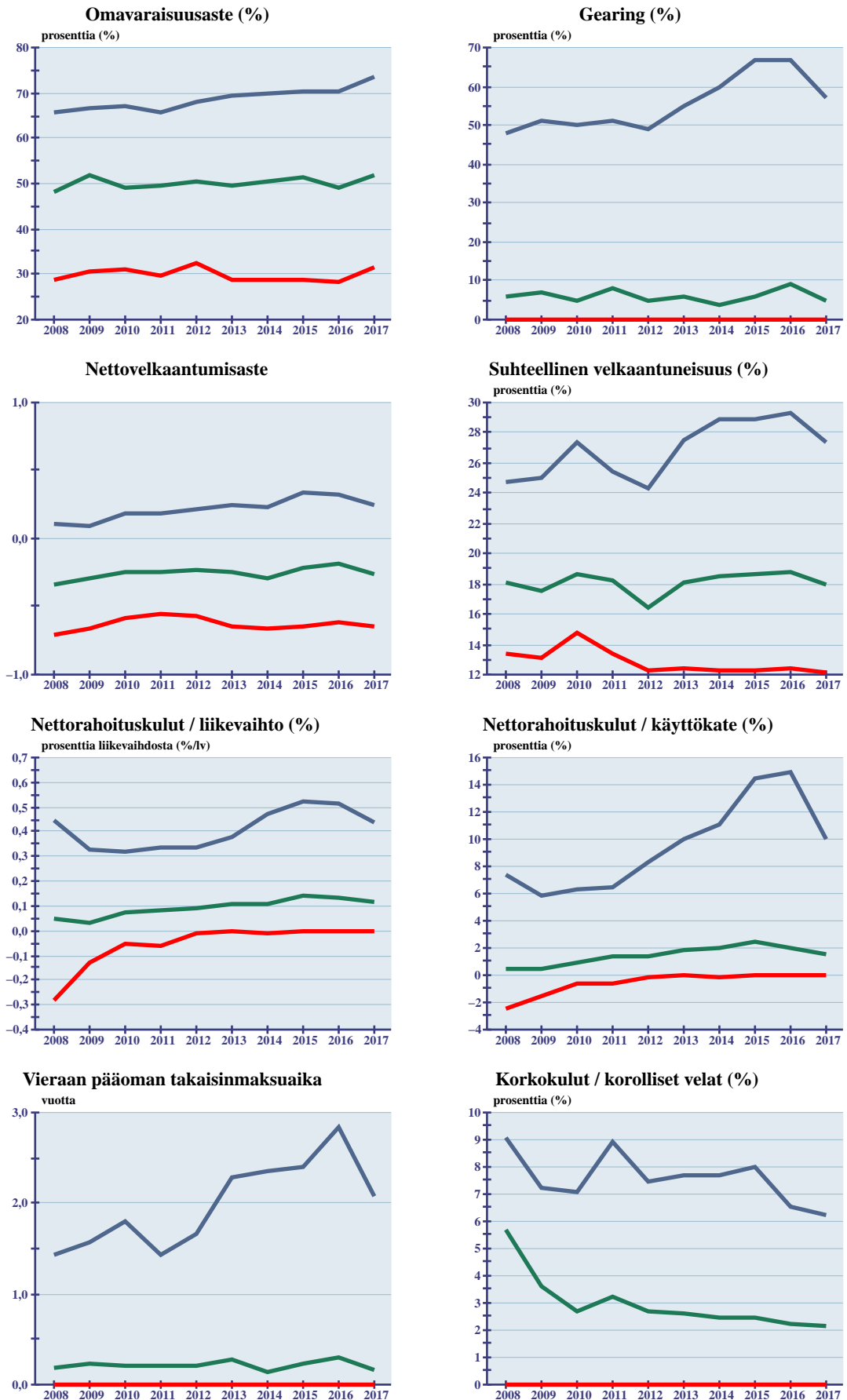


Tunnuslukugrafiikka II – Pääoman tuotto ja käyttöpääoma
Sähkö- ja teleurakointialan yritykset



Tunnuslukugrafiikka III – Rahoitusrakenne ja rahoituksen riittävyys

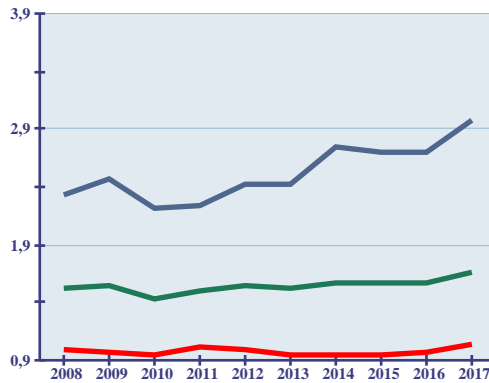
Sähkö- ja teleurakointialan yritykset



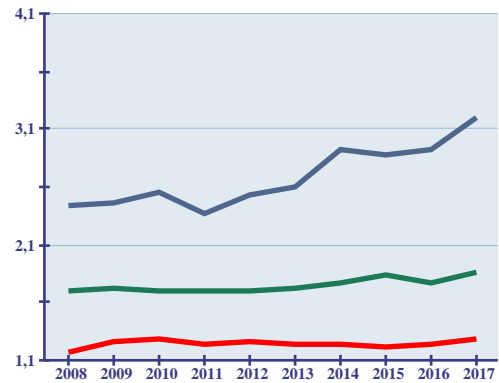
Tunnuslukugrafiikka IV – Maksuvalmius ja käyttöpääoman kiertoaajat

Sähkö- ja teleurakointialan yritykset

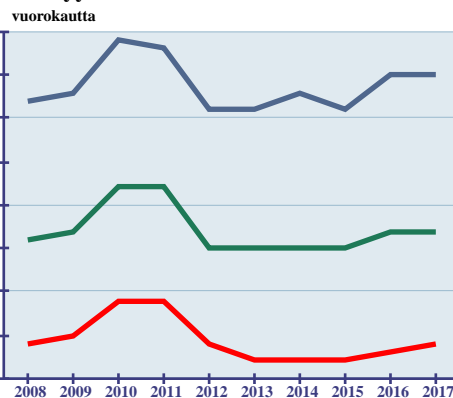
Quick ratio



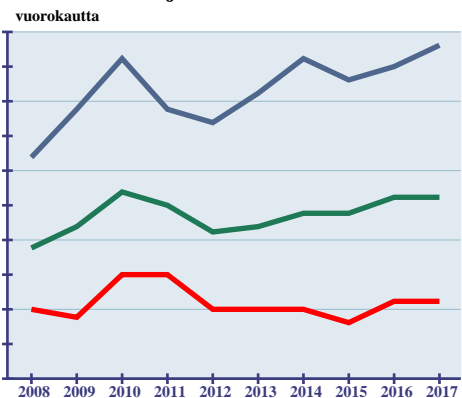
Current ratio



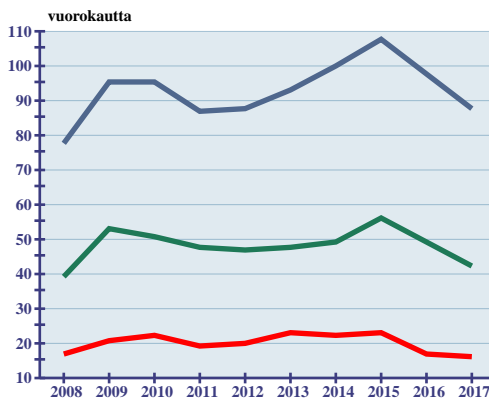
Myyntisaamisten kiertoaika



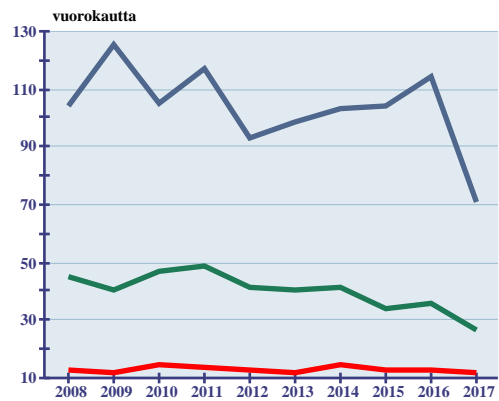
Ostovelkojen kiertoaika



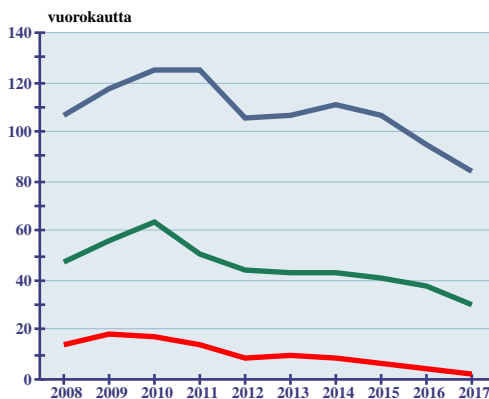
Ainevaraston kiertoaika



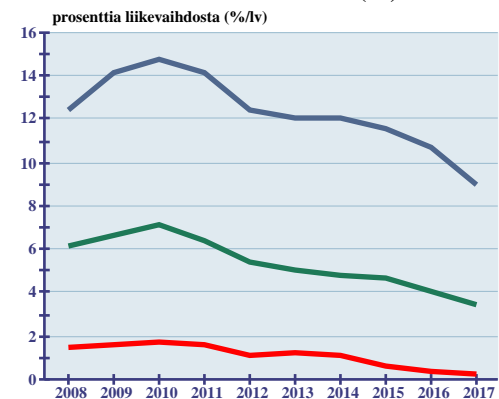
Valmisteveraston kiertoaika



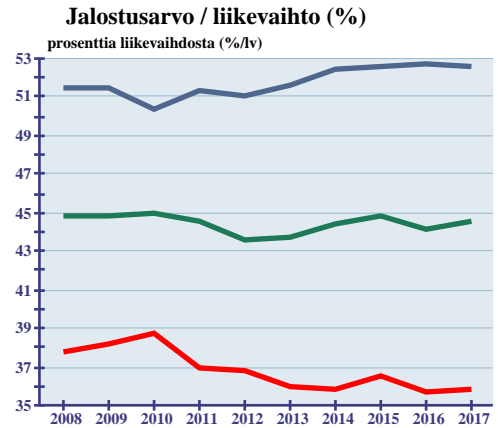
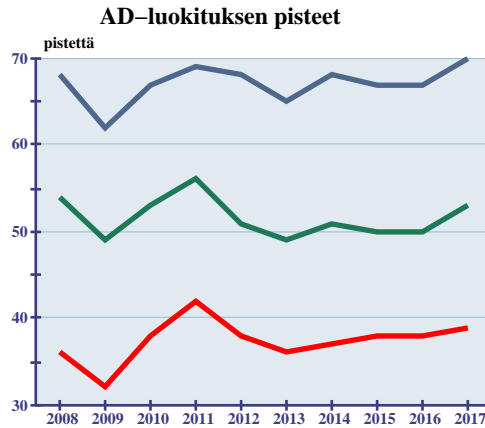
Koko vaihto-omaisuuden kiertoaika



Vaihto-omaisuus / liikevaihto (%)



Tunnuslukugrafiikka V – Luokitus ja toiminnan tehokkuus
Sähkö- ja teleurakointialan yritykset



Työn reaalityottavuus (jalostusarvo/palkat)

